

วัฒนธรรมเครื่องเคลือบจิ่งเต๋อเจิ้น: การก่อตั้งและการบริหารจัดการ  
พิพิธภัณฑ์ศิลปะเครื่องเคลือบพื้นบ้านตระกูลไช่  
Jingdezhen Porcelain Culture: The Establishment  
and Management of the Cai Family Folk Porcelain Museum

ไช่ หลิงหลิง / Cai Lingling<sup>1</sup>

ภรดี พันธฎาการ / Poradee Panthupakorn<sup>1</sup>

ชูศักดิ์ สุวิมลเสถียร / Chusak Suvimolstien<sup>1</sup>

Received: Jun. 23, 2023 Revised: Aug. 22, 2023 Accepted: Oct. 12, 2023

### บทคัดย่อ

พิพิธภัณฑ์เป็นสถานที่สำคัญในการอนุรักษ์และสืบทอด อารยธรรมของมนุษย์ถือเป็นสะพานเชื่อมระหว่างอดีต ปัจจุบัน และอนาคต มีบทบาทในการส่งเสริมแลกเปลี่ยนและเรียนรู้ร่วมกันระหว่างอารยธรรมโลก พิพิธภัณฑ์ศิลปะเครื่องเคลือบพื้นบ้านตระกูลไช่ ตั้งอยู่ในเมืองจิ่งเต๋อเจิ้น ซึ่งเป็นเมืองแห่งเครื่องเคลือบที่มีชื่อเสียงระดับโลก ถือเป็นหน้าต่างบานสำคัญในการแสดงวัฒนธรรมเครื่องเคลือบที่โดดเด่นสู่โลกภายนอก งานวิจัยเรื่อง “วัฒนธรรมเครื่องเคลือบจิ่งเต๋อเจิ้น: การก่อตั้งและการบริหารจัดการพิพิธภัณฑ์ศิลปะเครื่องเคลือบพื้นบ้านตระกูลไช่” มีวัตถุประสงค์เพื่อศึกษาประวัติความเป็นมา วิถีวัฒนธรรมเครื่องเคลือบจิ่งเต๋อเจิ้น รูปแบบของศิลปะเครื่องเคลือบตระกูลไช่ ตลอดจนแนวคิดทฤษฎีที่เกี่ยวข้องกับวัฒนธรรมและพิพิธภัณฑ์ วิเคราะห์อัตลักษณ์การสืบทอดเครื่องเคลือบพื้นบ้าน นำไปสู่การก่อตั้งและการบริหารจัดการ

---

<sup>1</sup>สาขาการบริหารศิลปะและวัฒนธรรม คณะศิลปกรรมศาสตร์ มหาวิทยาลัยบูรพา

<sup>1</sup>Art and Culture Administration, Faculty of Fine and Applied Arts, Burapha University

พิพิธภัณฑ์ศิลปะเครื่องเคลือบ โดยใช้วิธีการวิจัยเอกสาร การวิจัยภาคสนาม ด้วยการลงพื้นที่ และการสัมภาษณ์ วัฒนธรรมเครื่องเคลือบจึงต่อเงิน มีความเป็นมาอย่างยาวนานและมีพัฒนาการมาเป็นลำดับ โดยเฉพาะอย่างยิ่ง ภูมิหลังการสนับสนุนของจีนในการก่อตั้งนโยบาย “หนึ่งแถบหนึ่งเส้นทาง” และการอนุมัติให้เงินต่อเงินเป็นพื้นที่นำร่องในการสืบทอดและนวัตกรรมของวัฒนธรรมเครื่องเคลือบแห่งชาติ

ผลการศึกษาการก่อตั้งและการบริหารจัดการพิพิธภัณฑ์ศิลปะเครื่องเคลือบพื้นบ้านตระกูลไช่ พบว่าแนวคิดและวิธีการบริหารพิพิธภัณฑ์ เป็นผลมาจากบริบทของความเป็นเมืองเครื่องเคลือบเงินที่มีประวัติศาสตร์ความเป็นมาอย่างยาวนาน การวางแผนเชิงพื้นที่และแนวคิดในการออกแบบที่คำนึงถึงวิถีชีวิตแบบพื้นบ้าน เอกลักษณะความเป็นวัฒนธรรมจีน นวัตกรรมบูรณาการกับการสร้างสรรค์ การให้ความสำคัญกับการเป็นแหล่งท่องเที่ยวทางวัฒนธรรม โดยพื้นที่อาคารประกอบไปด้วยพื้นที่ทางวิชาการ พื้นที่จัดแสดง และพื้นที่บริการ สำหรับรูปแบบการบริหารจัดการพิพิธภัณฑ์ คือ การคำนึงถึงมาตรฐานในการจัดเก็บผลงาน การรักษาความปลอดภัยและการเยี่ยมชม การสร้างแบรนด์พิพิธภัณฑ์ตระกูลไช่ การบูรณาการด้านนวัตกรรมและการพัฒนาศิลปะ การจัดทำห้องสัมผัสประสบการณ์ การบูรณาการข้ามพรมแดนระหว่างพิพิธภัณฑ์กับสังคมและสถาบันการศึกษาต่าง ๆ อีกทั้งการกำหนดทิศทางในการพัฒนาในอนาคต

**คำสำคัญ :** วัฒนธรรมเครื่องเคลือบ เครื่องเคลือบพื้นบ้านตระกูลไช่ การบริหารจัดการพิพิธภัณฑ์

## Abstract

A museum is a necessary place for conservation and inheritance of human civilization. It is a bridge connecting the past, present, and future altogether with a role to promote knowledge sharing and learning in the world civilization. The Cai Family Folk

Porcelain Museum is located in Jingdezhen City, a world-class famous city for porcelain, regarded as a key window to show remarkable porcelain culture to the world outside. The research on “Jingdezhen Porcelain Culture: The Establishment and Management of the Cai Family Folk Porcelain Museum” aimed to study the background and the way of Jingdezhen porcelain culture, the artistic style of Cai Family folk porcelain, and the concept and theory of culture and museums; and to analyze the identity and inheritance of folk porcelain that finally led to the establishment and management of the folk porcelain museum. The methods included documentary research, field research, and interview. Jingdezhen porcelain culture contained a very long background with its development in sequence, particularly the background of support from China to establish “One Belt One Road Initiative,” along with the approval of Jingdezhen as a pilot area for inheritance and innovation of the national porcelain culture.

According to the establishment and management of the Cai Family Folk Porcelain Museum, it is found that the concept and management approaches were originated from the context of being Jingdezhen City, a city for porcelain with a long historical background; spatial planning; the design concept based on a local way of life; Chinese cultural identity; integrated innovation and creativity; and giving priority to the museum as a cultural tourism attraction. The building includes academic, exhibition, and service zones. The museum management pattern mainly focuses on the consideration of workpiece storage standards; security and visits; branding the Cai Family Folk Porcelain Museum; innovation

integration and artistic development; the experiential room; cross-border integration among the museum, the society, and educational institutions; and setting future development directions.

**Keywords:** Porcelain Culture, The Cai Family Folk Porcelain, Museum Management

## บทนำ

ประเทศจีนเป็นหนึ่งในประเทศแรก ๆ ในโลกที่มีการใช้เครื่องเคลือบ (Temple, Robert K.G., 1986, P.3) ซึ่งเครื่องเคลือบของจีนได้รับการยอมรับอย่างสูงจากทั่วโลก เนื่องจากมีประโยชน์ทั้งทางการใช้งานและมีความเป็นศิลปะสูง โดยมีจิ่งเต๋อเจิ้นที่เป็นเมืองแห่งเครื่องเคลือบอายุกว่าพันปีที่มีชื่อเสียงจากเครื่องเคลือบและรุ่งเรืองด้วยเครื่องเคลือบ ตลอดระยะเวลาที่ผ่านมา รูปแบบที่มีอัตลักษณ์เฉพาะของเครื่องเคลือบจิ่งเต๋อเจิ้นที่รับรู้กันไปทั่วโลก และได้รับการยกย่องว่า “ชาวดังหยก ไส้ดังกระจก บางดังกระดาศ เสียงกังวานดังระฆัง”(Zhang Yingwen, 1993, P.32) ในขณะเดียวกันจิ่งเต๋อเจิ้นยังเป็นเมืองหัตถกรรมที่มีชื่อเสียงระดับโลกอีกด้วย และเมื่อเข้าสู่ยุคหลังอุตสาหกรรมด้วยการดำเนินกลยุทธ์การฟื้นฟูวัฒนธรรมทำให้เมืองที่มีประวัติศาสตร์ด้านเครื่องเคลือบมาเป็นเวลากว่าพันปีได้มีโอกาสในการพัฒนา และบรรยากาศทางวัฒนธรรมเครื่องเคลือบที่ดีก็ได้วางรากฐานทางวัฒนธรรมสำหรับการก่อตั้งพิพิธภัณฑ์ศิลปะเครื่องเคลือบที่บ้านตระกูลไซไ้ไวเป็นอย่างดี

การสืบทอดและการพัฒนาเครื่องเคลือบของจิ่งเต๋อเจิ้น ครอบครัวที่ทำงานหรือเกี่ยวข้องกับเครื่องเคลือบถือเป็นหนึ่งในกลุ่มคนหรือองค์ประกอบของสังคมที่สมควรให้ความสำคัญเป็นอย่างมาก เพราะการสืบทอดและนวัตกรรมทางเทคนิคที่สืบทอดและส่งต่อผ่านรุ่นต่อรุ่น ไม่ว่าจะเป็นจากพ่อสู่ลูก หรือจากอาจารย์สู่ลูกศิษย์เป็นสิ่งที่ทำให้มีช่างฝีมือ จิตรกรหรือผู้ประกอบการอุตสาหกรรมเครื่องเคลือบที่เราารู้จักกันมาจนถึงทุกวันนี้ และทำให้มีเรื่องราวหรือตำนานเกี่ยวกับเครื่องเคลือบที่ไม่เคยเลือนหายอยู่เป็นเวลาหลายพันปี

ศิลปะเครื่องเคลือบตระกูลไชเป็นหนึ่งในตระกูลเครื่องเคลือบที่มีความสำคัญ และมีลักษณะเฉพาะของจิ่งเต๋อเจิ้น โดยเอกลักษณ์ที่ว่านั้นก็ถือเป็นตระกูลศิลปะเครื่องเคลือบที่มีการสืบทอดถึงสามชั่วอายุคน พิพิธภัณฑ์ศิลปะเครื่องเคลือบพื้นบ้านตระกูลไชเป็นองค์กรทางวัฒนธรรมของเอกชนที่มีลักษณะเฉพาะที่แสดงถึงการสืบทอดศิลปะเครื่องเคลือบของตระกูลไช อีกทั้งยังเป็นภาพสะท้อนของการสืบทอดและนวัตกรรมของวัฒนธรรมเครื่องเคลือบของจิ่งเต๋อเจิ้น

พิพิธภัณฑ์เป็นพื้นที่สำคัญในการอนุรักษ์และสืบทอดอารยธรรมของมนุษย์ ถือเป็นสะพานเชื่อมระหว่างอดีต ปัจจุบัน และอนาคต มีบทบาทพิเศษในการส่งเสริมแลกเปลี่ยนและเรียนรู้ร่วมกันระหว่างอารยธรรมโลก โครงการพิพิธภัณฑ์ศิลปะเครื่องเคลือบพื้นบ้านตระกูลไชเป็นหน้าต่างบานสำคัญในการแสดงวัฒนธรรมเครื่องเคลือบที่โดดเด่นสู่โลกภายนอกของเขตนำร่อง การสืบทอดและนวัตกรรมวัฒนธรรมเครื่องเคลือบเมืองจิ่งเต๋อเจิ้น การศึกษาและการวิเคราะห์การก่อตั้งและการบริหารจัดการพิพิธภัณฑ์ศิลปะเครื่องเคลือบพื้นบ้านตระกูลไช เป็นโครงการวิจัยแรกในจิ่งเต๋อเจิ้นที่ทำการศึกษาเกี่ยวกับพิพิธภัณฑ์ศิลปะเครื่องเคลือบพื้นบ้าน ซึ่งไม่เพียงแต่เป็นการสำรวจเส้นทางการดำเนินงานที่มีลักษณะเฉพาะเป็นของตัวเอง เพื่อให้พิพิธภัณฑ์ศิลปะเครื่องเคลือบพื้นบ้านตระกูลไชมีการพัฒนาที่มั่นคงและมีความเป็นนวัตกรรมเท่านั้น แต่จะเป็นประโยชน์ต่อการเผยแพร่วัฒนธรรมเครื่องเคลือบ ทำให้วัฒนธรรมเข้าสู่ชุมชน รับผิดชอบต่อชุมชน และรวมเข้ากับชุมชนได้ดีขึ้น

### วัตถุประสงค์ของการวิจัย

1. เพื่อศึกษาประวัติความเป็นมา วิถีวัฒนธรรมเครื่องเคลือบจิ่งเต๋อเจิ้น รูปแบบของศิลปะเครื่องเคลือบตระกูลไช ตลอดจนแนวคิดทฤษฎีที่เกี่ยวกับวัฒนธรรมและพิพิธภัณฑ์
2. เพื่อวิเคราะห์อัตลักษณ์ การสืบทอดเครื่องเคลือบพื้นบ้านตระกูลไช แนวทางการออกแบบและการบริหารจัดการพิพิธภัณฑ์ศิลปะเครื่องเคลือบพื้นบ้านตระกูลไช

3. เพื่อนำเสนอรูปแบบการบริหารจัดการพิพิธภัณฑ์ศิลปะเครื่องเคลือบ  
พื้นบ้านตระกูลไช้

### วิธีดำเนินการวิจัย

งานวิจัยนี้ดำเนินการศึกษาด้วยการวิจัยทางเอกสารที่เกี่ยวข้องกับ  
วัฒนธรรมพื้นบ้าน เครื่องเคลือบ ประวัติศาสตร์ ศิลปะ และทฤษฎีการจัดการ  
พิพิธภัณฑ์ทั้งประเทศจีนและประเทศไทยผ่านหนังสือ ตำรา บทความ และเว็บไซต์  
ที่เกี่ยวข้อง ประกอบกับการวิจัยภาคสนามโดยแบ่งออกเป็น 1. การลงพื้นที่สำรวจ  
ข้อมูลเชิงลึก ณ เมืองจิ้งเต๋อเจิ้น สาธารณรัฐประชาชนจีน เพื่อทำการรวบรวมข้อมูล  
ที่เกี่ยวข้องกับวัฒนธรรมพื้นบ้าน กรณีศึกษาการก่อสร้างพิพิธภัณฑ์ แบบจำลอง  
นิทรรศการ วิธีการบริหารจัดการพิพิธภัณฑ์ และกรณีศึกษาด้านนวัตกรรม  
ของพิพิธภัณฑ์ในท้องถิ่น 2. การสัมภาษณ์ ทำการสัมภาษณ์นักวิชาการ ศิลปิน  
และนักจัดการพิพิธภัณฑ์ในประเด็นที่มีความเกี่ยวข้องกับการวิจัยในครั้งนี้  
 อีกทั้งใช้การวิจัยแบบสหวิทยาการนำการวิจัยทางเอกสารและการวิจัยภาคสนาม  
มาบูรณาการเข้ากับผลการศึกษาในสาขาต่าง ๆ ไม่ว่าจะเป็นด้านการท่องเที่ยว  
เชิงวัฒนธรรม ด้านเทคโนโลยีขั้นสูงร่วมสมัย ด้านการออกแบบพื้นที่  
และด้านการแลกเปลี่ยนวัฒนธรรม จากนั้นนำผลการวิจัยไปประยุกต์ใช้กับ  
โครงการพิพิธภัณฑ์เครื่องเคลือบพื้นบ้านตระกูลไช้ เพื่อให้การก่อสร้างโครงการ  
เสร็จสมบูรณ์และบรรลุวัตถุประสงค์การวิจัย

### วัฒนธรรมเครื่องเคลือบจิ้งเต๋อเจิ้น

ตลอดประวัติศาสตร์กว่าพันปีของการพัฒนาเครื่องเคลือบในจิ้งเต๋อเจิ้น  
ได้ผ่านยุคสมัยต่าง ๆ ตั้งแต่ยุคเริ่มต้น ยุคแห่งการพัฒนา ยุคแห่งนวัตกรรม  
ยุคสูงสุดมาจนถึงยุคเฟื่องฟู ตลอดระยะเวลาที่ผ่านมา เครื่องเคลือบจิ้งเต๋อเจิ้น  
มีเนื้อหาแฝงทางวัฒนธรรมที่ลึกซึ้ง มีข้อได้เปรียบที่เป็นเอกลักษณ์ที่เป็น  
การตกผลึกทางภูมิปัญญาของช่างด้านเครื่องเคลือบในสมัยโบราณ ซึ่งเต็มเปี่ยม  
ไปด้วยความหมายแฝงทางจิตวิญญาณและวัฒนธรรม ทำให้ก่อเกิดเครื่องเคลือบ  
ที่มีลักษณะเฉพาะและมีชื่อเสียงทั้ง 4 ได้แก่ เครื่องเคลือบลายคราม (ชิงฮวา)

เครื่องเคลือบเฟินไฉ่ (เครื่องเคลือบเขียนสีแบบนุ่ม) เครื่องเคลือบเคลือบสี และเครื่องลายครามหลิงหลิง (ฉลุจุดเคลือบ) ซึ่งเครื่องเคลือบทั้ง 4 ได้นำเสนอแนวคิดทางวัฒนธรรม คือ “ความจริง ความดี และความงาม” เครื่องเคลือบจิ่งเต๋อเจิ้นเป็นสมบัติที่สะสมมานับพันปีที่มีทั้งอารมณ์ความรู้สึกและภูมิปัญญาที่ซ่อนอยู่ภายใน เพราะฉะนั้นจึงทำให้ได้รับความรักและความชื่นชมจากทั่วโลก และได้สร้างสถานะที่สำคัญให้กับเครื่องเคลือบจิ่งเต๋อเจิ้นบนเวทีโลก

### วิวัฒนาการทางประวัติศาสตร์ของเครื่องเคลือบจิ่งเต๋อเจิ้น

จุดเริ่มต้นของเครื่องเคลือบจิ่งเต๋อเจิ้นเริ่มต้นจาก 220 ปีก่อนคริสตกาล ถึงปี ค.ศ. 960 นั่นคือจากราชวงศ์ฮั่นถึงช่วงห้าราชวงศ์ของประเทศจีน โดยภาชนะเครื่องใช้ส่วนใหญ่ในยุคนี้จะเป็นชามและหม้อ มีลักษณะเป็นเนื้อหยาบ โคร่งหนา สีอ่อน และเคลือบชั้นเดียว ในช่วงห้าราชวงศ์ (ค.ศ. 907 - 960) อุตสาหกรรมการทำเครื่องเคลือบของจิ่งเต๋อเจิ้นค่อนข้างพัฒนาแล้ว อุตสาหกรรมเตาเผามีการกระจายออกไปอย่างกว้างขวาง โดยเฉพาะอย่างยิ่งเตาเผาโบราณหูเถียนในจิ่งเต๋อเจิ้นที่กินเวลายาวนาน 600 - 700 ปี นั้นมีขนาดใหญ่ที่สุด และส่งอิทธิพลออกไปอย่างกว้างขวาง (He Jun, 2015, P.6)

ปี ค.ศ. 1004 เป็นช่วงเวลาสำคัญในประวัติศาสตร์ของเครื่องเคลือบจิ่งเต๋อเจิ้น ในปีนี้จักรพรรดิซ่งเจินจงได้พระราชทานนามให้ว่าจิ่งเต๋อเจิ้น จิ่งเต๋อเจิ้นจึงได้รับการตั้งชื่ออย่างเป็นทางการ และในขณะนั้นจิ่งเต๋อเจิ้นก็เริ่มผลิตเครื่องเคลือบให้กับราชสำนัก มีการลงจารึกตัวอักษรบนเครื่องเคลือบไว้ว่า “ผลิตในจิ่งเต๋อเจิ้น” (He Jun, 2015. P.135) อุตสาหกรรมเครื่องเคลือบจิ่งเต๋อเจิ้นในราชวงศ์ซ่งได้แสดงให้เห็นถึงความเจริญรุ่งเรือง และการค้นพบทางโบราณคดีก็ได้แสดงให้เห็นว่ามีเตาเผามากถึง 30 แห่งในราชวงศ์ซ่งและมีเตาเผา “มากกว่า 300 เตา” (Jiang Jianxin, 2013, P.63) อีกทั้งมีเครื่องเคลือบถึงหลายร้อยชนิด โดยจะมีชื่อเสียงในด้านของความโปร่งเบา สว่าง และสวยงาม

ราชวงศ์หยวน (ค.ศ. 1206 - 1368) ถือเป็นยุคสมัยแห่งนวัตกรรมของการพัฒนาเครื่องเคลือบจิ่งเต๋อเจิ้น ในช่วงนี้นอกจากเครื่องเคลือบสีขาวอมฟ้าที่ยังคงถูกเผาในปริมาณมากตามสมัยราชวงศ์ซ่งแล้ว ความสำเร็จที่ยิ่งใหญ่ที่สุด

อีกอย่าง คือ การสร้างเครื่องเคลือบลายครามได้ประสบความสำเร็จเช่นกัน และยังคงมีชื่อเสียงมาจนถึงทุกวันนี้ เครื่องเคลือบลายครามมีการลงสีที่แข็งแกร่ง สีที่ปรากฏออกมามีความคงที่ ลวดลายการตกแต่งไม่หลุดลอก มีรูปแบบที่นูนนวลและสง่างามบริสุทธิ์

ราชวงศ์หมิง (ค.ศ. 1368 - 1840) เครื่องเคลือบจึงต่อเงินไม่ว่าจะเป็นเครื่องเคลือบจากเตาราชสำนักหรือเตาพื้นบ้านก็มีความเจริญรุ่งเรืองอย่างมาก ทั้งในด้านของรูปทรง เทคนิคการตกแต่ง เนื้อหาในการตกแต่ง และรูปแบบการตกแต่ง จีงต่อเงินได้ซึมซับและดึงเอาทักษะอันยอดเยี่ยมของเตาเผาที่มีชื่อเสียงที่ปัจจุบันค่อย ๆ เลือนหายไป และยังได้รวบรวมสาระสำคัญของวัฒนธรรมต่างประเทศมาผสมผสานเข้าด้วยกัน และได้สร้างออกมาให้มีความหลากหลาย และมีรูปแบบการตกแต่งใหม่ ๆ มากมาย จนทำให้เกิดเป็นเครื่องลายคราม หลิงหลง (ฉลุเคลือบ) เครื่องเคลือบป่าวไท (เครื่องเคลือบที่บางราวเปลือกไข่) เครื่องเคลือบอุไฉ่ (เคลือบ 5 สี) เครื่องเคลือบเฟินไฉ่ (เขียนสีแบบนูน) เครื่องเคลือบกุไฉ่ (สีโบราณ) ซึ่งในยุคนี้ไม่ว่าจะเป็นคุณภาพของตัวเครื่องเคลือบ พื้นผิวของสีเคลือบ รูปทรง ประเภท เทคนิค รูปแบบการตกแต่ง การลงสีบนเคลือบและ ใต้เคลือบ และไม่ว่าจะเป็นแบบโบราณหรือแบบที่มีนวัตกรรมเข้ามาทั้งหมดล้วนมาถึงจุดสูงสุด (Zhu Hong, 2019, P.38)

ในปี ค.ศ. 1949 หลังจากมีการก่อตั้งสาธารณรัฐประชาชนจีนขึ้น การพัฒนาอย่างรวดเร็วของเทคโนโลยีและเทคนิคการทำเครื่องเคลือบก็ได้เพิ่มพลังใหม่ให้กับนวัตกรรมของศิลปะเครื่องเคลือบ ช่างฝีมือและศิลปินเครื่องเคลือบจีงต่อเงินร่วมสมัยมีพื้นฐานมาจากความรู้สึกของชีวิตทางสังคมในปัจจุบันและได้นำตัวเองเข้าไปอยู่กับสภาพแวดล้อมทางวัฒนธรรมร่วมสมัย ได้มีการเผชิญกับความเป็นจริงทางสังคมและยังมีการใช้เทคนิคและวัสดุใหม่ ๆ เพื่อก้าวข้ามขอบเขตออกจากเครื่องเคลือบที่มีลวดลายทั่วไป ทำให้ผลงานสะท้อนถึงเอกลักษณ์และรูปลักษณ์ใหม่ของยุคสมัย ส่งผลให้เครื่องของจีงต่อเงินเข้าสู่ยุคแห่งความเฟื่องฟู



## เตาราชสำนักและเตาพื้นบ้านจิ่งเต๋อเจิ้น

จิ่งเต๋อเจิ้นมีประวัติการผลิตเครื่องปั้นดินเผากว่า 1,700 ปี โดยเตาราชสำนักมีประวัติศาสตร์กว่า 1000 ปี และเตาจักรพรรดิมีประวัติศาสตร์กว่า 600 ปี (Fang Xiayun & Li Xinhua, 2019, P.326) แต่เตาเผาเครื่องเคลือบของจิ่งเต๋อเจิ้นนั้นมีต้นกำเนิดมาจากเตาพื้นบ้าน โดยหลังจากที่ “สำนักเครื่องเคลือบฝูเหลียง” ได้กลายเป็นพื้นที่ของเตาราชสำนักในสมัยราชวงศ์หยวนก็สามารถแบ่งคร่าว ๆ ได้เป็นเตาราชสำนักและเตาพื้นบ้าน โดยเตาทั้งสองได้รับการพัฒนาไปควบคู่กัน เพื่อรองรับสวรรค์แห่งอุตสาหกรรมเครื่องเคลือบของจิ่งเต๋อเจิ้น (Fang Lili, 2002, P.67)

เตาราชสำนัก หมายถึง เตาที่ออกแบบมาสำหรับเผาเครื่องเคลือบสำหรับราชสำนักและรัฐบาลทุกระดับ ด้วยสิทธิพิเศษที่ได้รับจากราชวงศ์เตาราชสำนักจึงได้กลายเป็นศูนย์รวมของช่างฝีมือจากทั่วประเทศ ซึ่งได้ส่งเสริมนวัตกรรมให้กับเทคนิคการผลิตเครื่องเคลือบเป็นอย่างมาก เครื่องเคลือบลายครามในสมัยจักรพรรดิหย่งเล่อและจักรพรรดิซวนเต๋อมีชื่อเสียงในด้านการเคลือบที่ประณีต มีสีน้ำเงินที่เข้มข้น มีรูปทรงที่หลากหลาย และลวดลายที่สวยงาม ได้รับการยกย่องว่าเป็นยุคทองของเครื่องเคลือบลายครามของสาธารณรัฐประชาชนจีน ในสมัยของจักรพรรดิเฉิงฮว่า เครื่องเคลือบไต้หวันในสมัยจักรพรรดิเฉิงฮว่ามีสีสันสดใสและสว่าง งดงาม ได้ก้าวข้ามเครื่องเคลือบจีนที่มีสีที่ไม่หลากหลาย และยังเป็นการส่งเสริมให้มีการพัฒนาเครื่องเคลือบให้มีสีสันมากขึ้นอีกด้วย

เตาพื้นบ้านไม่ใช่เตาราชสำนัก กว่าพันปีที่เตาพื้นบ้านได้กลายเป็นอนุสรณ์สถานทางประวัติศาสตร์ให้กับจิ่งเต๋อเจิ้นเมืองหลวงแห่งเครื่องเคลือบเตาพื้นบ้านจิ่งเต๋อเจิ้นไม่เพียงแต่ผลิตเครื่องเคลือบที่มีชื่อเสียงและมีค่าเท่านั้น แต่ยังสามารถสร้างวัฒนธรรมท้องถิ่นและวัฒนธรรมอุตสาหกรรมที่โดดเด่นออกมาอีกด้วย จิ่งเต๋อเจิ้นมีประวัติอันยาวนานในการผลิตเครื่องเคลือบ ข้อมูลทางโบราณคดีในปัจจุบันแสดงให้เห็นว่าอุตสาหกรรมเครื่องเคลือบในจิ่งเต๋อเจิ้นเริ่มขึ้นในช่วงปลายราชวงศ์ถัง การค้นพบและการขุดซากเตาเผาหลินเถียน

สมัยราชวงศ์ถังในช่วงไม่กี่ปีที่ผ่านมาได้เปิดเผยความลึกซึ้งของเตาเผาจิ่งเต๋อเจิ้นแห่งราชวงศ์ถังที่บ้านทิกไวกุในเอกสารของราชวงศ์หมิงและชิง ไม่ว่าจะเป็ “พงศาวดารเมืองฝูเหลียง” “บันทึกเครื่องปั้นดินเผาจิ่งเต๋อเจิ้น” ทำให้ข้อมูลเรื่องราชวงศ์หรือยุคสมัยที่จิ่งเต๋อเจิ้นเริ่มเผาเครื่องเคลือบนั้นเร็วไปกว่าเดิมหนึ่งยุคสมัย ซึ่งได้กลายเป็นหนึ่งในผลการวิจัยทางโบราณคดีของจิ่งเต๋อเจิ้นที่สำคัญนับตั้งแต่การก่อตั้งประเทศจีนใหม่

### อัตลักษณ์เครื่องเคลือบจิ่งเต๋อเจิ้น

ในกระบวนการผลิตเครื่องเคลือบจิ่งเต๋อเจิ้นตั้งแต่รูปทรงและการตกแต่งไปจนถึงกระบวนการเผาด้วยไฟ มีการใช้เทคนิคมากมายและทำให้เกิดการเปลี่ยนแปลงที่หลากหลาย จึงก่อให้เกิดเป็นเสน่ห์อันเป็นอัตลักษณ์ของเครื่องเคลือบจิ่งเต๋อเจิ้น ตั้งแต่อดีตจนถึงปัจจุบัน เครื่องเคลือบจิ่งเต๋อเจิ้นได้มีชื่อเสียงโด่งดังไปทั่วโลก โดยอัตลักษณ์ที่สำคัญของเครื่องเคลือบจิ่งเต๋อเจิ้นก็คือ “ขาวดั่งหยก สดั่งกระจก บางดั่งกระดาษ เสียงกังวานดั่งระฆัง” กล่าวโดยสรุปเครื่องเคลือบจิ่งเต๋อเจิ้นมีความคงรูปที่แข็งแกร่ง มีเทคนิคการตกแต่งที่หลากหลาย มีพลังการแสดงออกของภาษาทางศิลปะเครื่องเคลือบ และมีภาษาการตกแต่งที่เป็นเอกลักษณ์



ภาพที่ 1 ผลงานเครื่องเคลือบลายคราม

(ที่มา : Cai lingling, 2022)



ภาพที่ 2 ผลงานเครื่องเคลือบเฟินฉี  
(ที่มา : Cai lingling, 2022)



ภาพที่ 3 ผลงานเครื่องเคลือบแบบเคลือบสี  
(ที่มา : Cai lingling, 2022)



ภาพที่ 4 ผลงานเครื่องเคลือบแบบเคลือบลายครามหลิงหลง  
(ที่มา : Fang Lili, 2019)

เครื่องเคลือบที่มีชื่อเสียง 4 ประเภทของจิ่งเต๋อเจิ้น ได้แก่ เครื่องเคลือบลายคราม (ชิงฮวา) เครื่องเคลือบผืนไหม (เครื่องเคลือบเขียนสีแบบนุ่ม) เครื่องเคลือบแบบเคลือบสี และเครื่องลายครามหลังหลง (ฉลุอุดเคลือบ) โดยรูปแบบและลักษณะเฉพาะของเครื่องเคลือบทั้ง 4 ประเภทนี้ หมายถึงงานฝีมือและอัตลักษณ์ทางศิลปะที่ปรากฏออกมาตามพัฒนาการทางประวัติศาสตร์ ซึ่งการปรากฏตัวของเครื่องเคลือบที่มีชื่อเสียง 4 ประเภทนี้ ทำให้ค่อย ๆ เกิดเป็นการพัฒนาทางเทคนิคการตกแต่งเครื่องเคลือบและยังแสดงให้เห็นว่าเทคนิคการตกแต่งมีการปรับปรุงและพัฒนาอยู่อย่างต่อเนื่อง ทำให้การตกแต่งภาพวาดเครื่องเคลือบมีแนวทางที่แน่นอนเป็นของตนเอง

### ความหมายแฝงทางวัฒนธรรมของเครื่องเคลือบจิ่งเต๋อเจิ้น

ความหมายแฝงทางวัฒนธรรมของเครื่องเคลือบจิ่งเต๋อเจิ้นสามารถสรุปได้ว่าเป็นการแสวงหาและแสดงออกถึง “ความจริง” “ความดี” และ “ความงาม” (Cai Lingling, 2017, P.210) 1. “ความงาม” เป็นการแสดงออกที่ชัดเจนที่สุดของเครื่องเคลือบจิ่งเต๋อเจิ้น โดยความงามในที่นี้หมายถึงความงามของรูปทรงของภาชนะเครื่องเคลือบและความงามของการตกแต่ง 2. “ความจริง” คือ การสะท้อนถึงจิตวิญญาณแห่งการแสวงหาความจริง ในผลงานเครื่องเคลือบ “ความสันโดษ” “การไปเยี่ยมเพื่อนบนภูเขา” หรือ “ผู้วิเศษใต้ต้นสน” ก็ล้วนแล้วแต่แสดงถึง “การแสวงหาความจริงอันบริสุทธิ์ในชีวิต” 3. “ความดี” คือ การแสดงออกทางแนวคิดผ่านนิทานพื้นบ้าน เรื่องราวทางประวัติศาสตร์ ตำนานหรือเทพนิยาย ซึ่งการพรรณนาเรื่องราวพื้นบ้านเหล่านี้ลงบนเครื่องเคลือบทำให้ศิลปะเครื่องเคลือบและวัฒนธรรมพื้นบ้านได้บรรลุถึงการแสวงหา “ความดี” ในระดับสูง นอกจากนี้ยังมีวัฒนธรรมความเป็นสิริมงคลที่ถือเป็นหัวใจสำคัญอีกอย่างหนึ่งของวัฒนธรรมเครื่องเคลือบจิ่งเต๋อเจิ้น ซึ่งเป็นการสะท้อนให้เห็นถึงความปรารถนาการมีชีวิตที่ดีขึ้นของผู้คนผ่านศิลปะเครื่องเคลือบ

## ผลการวิจัย

จิ่งเต๋อเจิ้นมีประวัติศาสตร์และวัฒนธรรมเครื่องเคลือบอันยาวนาน การรวมตัวกันของบุคคลากรผู้มีความรู้ความสามารถด้านเครื่องเคลือบที่หลากหลายทำให้จิ่งเต๋อเจิ้นกลายเป็นพิพิธภัณฑ์เครื่องเคลือบ “ที่มีชีวิต” การศึกษาวัฒนธรรมดั้งเดิม การฟื้นฟูความรู้เรื่องเครื่องเคลือบจิ่งเต๋อเจิ้น การสืบทอดและเผยแพร่วัฒนธรรมเครื่องเคลือบจิ่งเต๋อเจิ้นและการแบ่งปันเสน่ห์ของวัฒนธรรมพื้นบ้าน ทำให้การก่อตั้งและการบริหารจัดการของพิพิธภัณฑ์ศิลปะเครื่องเคลือบพื้นบ้านตระกูลไช่มีอัตลักษณ์ที่โดดเด่น กลายเป็นหน้าต่างบานใหม่สำหรับการแลกเปลี่ยนทางวัฒนธรรมในยุคใหม่

### 1. การก่อตั้งพิพิธภัณฑ์ศิลปะเครื่องเคลือบพื้นบ้านตระกูลไช่

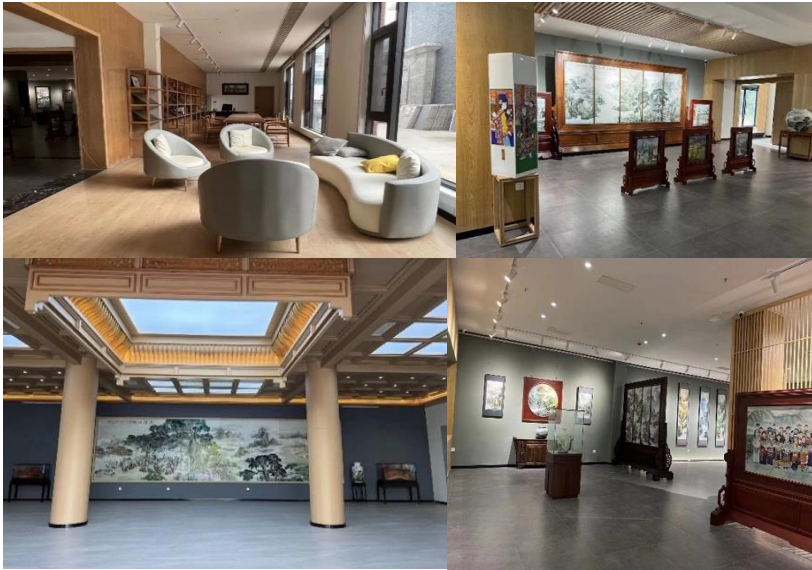


ภาพที่ 5 ภาพการออกแบบพิพิธภัณฑ์ศิลปะเครื่องเคลือบพื้นบ้านตระกูลไช่  
(ที่มา : พิพิธภัณฑ์ศิลปะเครื่องเคลือบพื้นบ้านตระกูลไช่, 2022)

การก่อสร้างพื้นที่ทางกายภาพของพิพิธภัณฑ์ศิลปะเครื่องเคลือบพื้นบ้านตระกูลไช่ถือเป็นผลสำเร็จของงานวิจัย “วัฒนธรรมเครื่องเคลือบจิ่งเต๋อเจิ้น: การก่อตั้งและการบริหารจัดการพิพิธภัณฑ์ศิลปะเครื่องเคลือบพื้นบ้านตระกูลไช่” ในฐานะสื่อกลางทางวัฒนธรรม พิพิธภัณฑ์ได้ยึดถือการส่งเสริมวัฒนธรรมจีนดั้งเดิมเป็นภารกิจเผยแพร่วัฒนธรรมเครื่องเคลือบกลายเป็นช่องทางสำคัญสำหรับการบูรณาการวัฒนธรรมเครื่องเคลือบและ

การท่องเที่ยวที่เป็นศูนย์รวมทั้งการจัดแสดงวัฒนธรรมเครื่องเคลือบ การสัมผัสประสบการณ์ และผลิตภัณฑ์วัฒนธรรมสร้างสรรค์

การสร้างพื้นที่ทางวัฒนธรรมของพิพิธภัณฑ์เน้นไปที่การจัดแสดงผลงานศิลปะเครื่องเคลือบที่มีผสมผสานเข้ากับการออกแบบภายในให้กลายเป็นพื้นที่ที่มีสิ่งแวดล้อมที่สะดวกสบายและสมเหตุสมผล โดยมีการแบ่งพื้นที่จัดแสดงกว่า 4,300 ตารางเมตรออกเป็น 5 พื้นที่ใช้สอยตามหน้าที่ ได้แก่ 1. ห้องจัดแสดงศิลปะเครื่องเคลือบใช้หลังหลัง 2. ห้องจัดแสดงมรดกทางวัฒนธรรมที่จับต้องไม่ได้ 3. ห้องจัดแสดงเครื่องเคลือบที่ใช้ในชีวิตประจำวัน (ผลิตภัณฑ์วัฒนธรรมสร้างสรรค์) 4. ห้องสัมผัสประสบการณ์หัตถกรรมเครื่องเคลือบ 5. ห้องพักผ่อนเอนกประสงค์ โดยห้องทั้ง 5 ห้องนี้เชื่อมต่อกันอย่างใกล้ชิดผ่านระเบียงวัฒนธรรม ทำให้พื้นที่ใช้งานแต่ละส่วนไม่เพียงแต่เป็นพื้นที่จัดแสดงนิทรรศการที่เป็นอิสระต่อกัน แต่ยังเป็นพื้นที่ที่เชื่อมต่อถึงกันได้อีกด้วย อีกทั้งเพื่อเป็นการให้บริการและอำนวยความสะดวกแก่นักท่องเที่ยวในการเยี่ยมชมและพักผ่อนให้ดียิ่งขึ้น พิพิธภัณฑ์ได้มีพื้นที่บริการสาธารณะ เช่น โต๊ะบริการ บาร์น้ำ พื้นที่พักผ่อน ห้องสุขา ร้านอาหาร และห้องประชุมไว้สำหรับบริการนักท่องเที่ยวอีกด้วย การสร้างพื้นที่ที่ครอบคลุมทุกการใช้งานนี้ทำให้พิพิธภัณฑ์สามารถเข้าถึงชุมชน ให้บริการชุมชน และรวมเข้ากับชุมชนได้ดียิ่งขึ้น



ภาพที่ 6 พื้นที่ภายในของพิพิธภัณฑ์

(ที่มา : Cai Lingling, 2022)

## 2. การออกแบบห้องจัดแสดงนิทรรศการที่มีลักษณะเฉพาะ

พิพิธภัณฑ์ศิลปะเครื่องเคลือบพื้นบ้านตระกูลไช้มีการจัดแสดงผลงานสร้างสรรค์ศิลปะเครื่องเคลือบเกือบ 40 ปีของไช้หลิงหลิง ศิลปะเครื่องเคลือบพื้นบ้านตระกูลไช้ และมรดกทางวัฒนธรรมที่จับต้องไม่ได้พื้นบ้านเป็นเนื้อหาหลัก เป็นพิพิธภัณฑ์ศิลปะและวัฒนธรรมเครื่องเคลือบแบบครบวงจรที่รวบรวมการจัดแสดงทางวัฒนธรรมเครื่องเคลือบ การสัมผัสประสบการณ์ การวิจัย และการพัฒนาผลิตภัณฑ์วัฒนธรรมสร้างสรรค์เข้าไว้ด้วยกัน โดยเนื้อหาในการจัดแสดงของพิพิธภัณฑ์ถูกแบ่งตามวัตถุประสงค์และหน้าที่ของพิพิธภัณฑ์ ดังนี้

### 1) ห้องจัดแสดงศิลปะเครื่องเคลือบไช้หลิงหลิง

ห้องจัดแสดงนี้ใช้ประสบการณ์การสร้างสรรค์ผลงานศิลปะเครื่องเคลือบกว่า 40 ปีของไช้หลิงหลิงเป็นแนวคิดของการจัดแสดง มีการจัดแสดงผลงานศิลปะเครื่องเคลือบของไช้หลิงหลิงในช่วงเวลาต่าง ๆ ที่ประกอบด้วย

3 แนวคิด คือ 1. แนวคิดประเพณีพื้นบ้านบนเครื่องเคลือบ พื้นที่จัดแสดงนิทรรศการนี้เป็นนิทรรศการผลงานภาพวาดบนเครื่องเคลือบรูปบุคคล 2. แนวคิดความคิดถึงบ้านที่สวยงาม พื้นที่จัดแสดงนิทรรศการนี้เป็นนิทรรศการผลงานภาพวาดบนเครื่องเคลือบที่เกี่ยวข้องกับภูมิทัศน์ 3. แนวคิดดินแดนอันบริสุทธิ์แห่งจิตวิญญาณ พื้นที่จัดแสดงนิทรรศการนี้เป็นนิทรรศการผลงานภาพวาดบนเครื่องเคลือบที่เกี่ยวข้องกับพระพุทธศาสนา กล่าวโดยสรุปห้องจัดแสดงนี้เป็นพื้นที่จัดแสดงที่นำเสนอให้เห็นถึงกระบวนการศึกษาสำรวจของใช้หลังหลังในด้านการวาดภาพบนเครื่องเคลือบทั้งรูปบุคคล ทิวทัศน์ และพระพุทธศาสนา อีกทั้งยังแสดงให้เห็นถึงจิตวิญญาณของศิลปินเครื่องเคลือบร่วมสมัยที่ยึดถือขนบธรรมเนียมประเพณีของชาติ กล้าที่จะศึกษาสำรวจและสร้างสรรค์สิ่งใหม่ ๆ

### 2) ห้องจัดแสดงมรดกทางวัฒนธรรมที่จับต้องไม่ได้

ห้องจัดแสดงนี้คือห้องจัดแสดงพิเศษของพิพิธภัณฑสถานศิลปะเครื่องเคลือบพื้นบ้านตระกูลไช่ ภายในห้องมีการจัดแสดงผลงานศิลปะเครื่องเคลือบของผู้สืบทอดมรดกทางวัฒนธรรมที่จับต้องไม่ได้ระดับชาติ ระดับจังหวัด และระดับเมืองของจังหวัดจันทบุรี อีกทั้งยังมีผลงานเครื่องเคลือบของอาจารย์ระดับมหาวิทยาลัยชื่อดังและศิลปินพื้นบ้าน และยังมีการรวบรวมผลงานชิ้นเอกของศิลปินเครื่องเคลือบชื่อดังกว่า 40 ชิ้น อาทิ อาจารย์นึ่งกัง อาจารย์ฟางฟู อาจารย์หลีเหวินเยว่ ซึ่งเป็นการแสดงให้เห็นถึงความสำเร็จของมรดกทางวัฒนธรรมที่จับต้องไม่ได้ของจังหวัดจันทบุรี

### 3) ห้องสัมผัสประสบการณ์หัตถกรรมเครื่องเคลือบ

ห้องสัมผัสประสบการณ์หัตถกรรมเครื่องเคลือบเป็นห้องนิทรรศการเชิงโต้ตอบที่จัดแสดงกระบวนการทำหัตถกรรมเครื่องเคลือบและเปิดโอกาสให้นักท่องเที่ยวได้สัมผัสและเข้ามามีส่วนร่วมกับการทำหัตถกรรมเครื่องเคลือบ เนื้อหาภายในห้องนี้ประกอบด้วยประสบการณ์การปั้นด้วยมือ ประสบการณ์การวาดภาพบนเครื่องเคลือบ และประสบการณ์ด้านการเผาเครื่องเคลือบ ผู้เข้าชมสามารถดำเนินการตามขั้นตอนการทำเครื่องเคลือบ



ทั้งหมด ตั้งแต่การขึ้นรูปไปจนถึงขั้นตอนการเผาแล้วได้ผลงานศิลปะเครื่องเคลือบออกมา

4) ห้องผลิตภัณฑ์วัฒนธรรมสร้างสรรค์เครื่องเคลือบที่ใช้ในชีวิตประจำวัน

ห้องจัดแสดงนี้เน้นไปที่การจัดแสดงผลิตภัณฑ์สร้างสรรค์จากเครื่องเคลือบที่พัฒนาโดยทีมวิจัยและพัฒนาของพิพิธภัณฑ์ศิลปะเครื่องเคลือบพื้นบ้านตระกูลไช่ แสดงให้เห็นถึงความสามารถในการวิจัยและพัฒนาและ ความสามารถด้านนวัตกรรมของพิพิธภัณฑ์ ทำให้วัฒนธรรมเครื่องเคลือบ กลายเป็นที่นิยม และเข้าไปอยู่ในชีวิตของผู้คนทั่วไป เนื้อหาในห้องนี้มีทั้ง ผลิตภัณฑ์สร้างสรรค์จากเครื่องเคลือบและการบรรยายที่เกี่ยวข้องกับศิลปะ เครื่องเคลือบ

### 3. ระบบการจัดการของพิพิธภัณฑ์

พิพิธภัณฑ์ศิลปะเครื่องเคลือบพื้นบ้านตระกูลไช่มีการศึกษาการสร้าง ระบบการจัดการของพิพิธภัณฑ์อย่างต่อเนื่อง เพื่อที่จะนำไปสู่ความมั่นคงและ การพัฒนาไปสู่การจัดการเชิงระบบ มีการสร้างระบบการจัดการขึ้นมากว่า 40 ระบบครอบคลุมทุกด้านของพิพิธภัณฑ์ เช่น การจัดการด้านธุรการทั่วไป การจัดการวัตถุจัดแสดง การจัดการด้านการบริการ และการจัดการด้านความปลอดภัย เพื่อควบคุมการดำเนินงานของพิพิธภัณฑ์ให้เป็นไปอย่างมีระบบ การจัดการงานธุรการทั่วไปได้มีการจัดตั้ง “ระบบงานประจำวันของพิพิธภัณฑ์” “ระบบรักษาความปลอดภัย” และ “ระบบการจัดการสิ่งอำนวยความสะดวกในการอพยพที่ปลอดภัย” ด้านการจัดการวัตถุจัดแสดงได้มีการจัดตั้ง “ระบบ การจัดการวัตถุจัดแสดง” และ “ระบบการจัดการโกดังจัดเก็บวัตถุของ พิพิธภัณฑ์”

### 4. รูปแบบการบริหารจัดการของพิพิธภัณฑ์

การบูรณาการข้ามพรมแดนและการพัฒนาความร่วมมือแบบเปิด คือ รูปแบบการบริหารจัดการใหม่ของพิพิธภัณฑ์ศิลปะเครื่องเคลือบพื้นบ้านตระกูลไช่ ขยายพื้นที่ส่วนรวมของพิพิธภัณฑ์อย่างต่อเนื่อง เพื่อให้ศิลปะและ

วัฒนธรรมเครื่องเคลือบไม่มีพรมแดน และในขณะเดียวกันทำให้พิพิธภัณฑ์สามารถผสมผสานเข้ากับชุมชนและโลกได้อย่างแท้จริง

- รูปแบบการบริหารจัดการแบบ “ออกไปข้างนอก + เชิญชวนให้เข้ามา” คือ การให้พิพิธภัณฑ์ศิลปะเครื่องเคลือบพื้นบ้านตระกูลไช้เป็นศูนย์กลางในการดำเนินการแลกเปลี่ยนทางวัฒนธรรม การสัมมนาวิชาการ การจัดนิทรรศการ และใช้ชุดกิจกรรมต่าง ๆ มาขยายผลประโยชน์ให้กับแบรนด์พิพิธภัณฑ์

- รูปแบบการบริหารจัดการแบบ “พิพิธภัณฑ์ + สื่อ + การบริการสาธารณะ” มีการผสมแบบข้ามสาขาระหว่างพิพิธภัณฑ์ สื่อ และองค์กรไม่แสวงหาผลกำไร มีการอาศัยพลังในการเผยแพร่ของสื่อและพลังขององค์กรไม่แสวงหาผลกำไรมาช่วยในการสร้างและเผยแพร่แบรนด์ของพิพิธภัณฑ์ศิลปะเครื่องเคลือบพื้นบ้านตระกูลไช้

- รูปแบบการบริหารจัดการแบบ “พิพิธภัณฑ์+ชุมชน” ชุมชนไม่ได้เป็นเพียงที่ตั้งของพิพิธภัณฑ์เท่านั้น แต่ยังเป็นเป้าหมายในการบริการของพิพิธภัณฑ์ด้วย ในการบริการการจัดการพิพิธภัณฑ์ พิพิธภัณฑ์จะผสมผสานเข้ากับชุมชนอย่างเข้มข้น มีปฏิสัมพันธ์แบบข้ามพรมแดน และบริการชุมชนผ่านวัฒนธรรม

- รูปแบบการบริหารจัดการแบบ “พิพิธภัณฑ์ + เทคโนโลยีสมัยใหม่” ด้วยการพัฒนาอย่างรวดเร็วของวิทยาศาสตร์และเทคโนโลยีสมัยใหม่ ส่งผลให้การบูรณาการการดำเนินงานระหว่างพิพิธภัณฑ์และเทคโนโลยีสมัยใหม่ จึงใกล้ชิดยิ่งขึ้น เทคโนโลยีอินเทอร์เน็ต เทคโนโลยีบล็อกเชน และเทคโนโลยีเสียงและแสงถูกนำไปใช้กับนิทรรศการและการแลกเปลี่ยนวัฒนธรรมของพิพิธภัณฑ์ก่อให้เกิดการพัฒนาแบบบูรณาการระหว่างออนไลน์และออฟไลน์ของพิพิธภัณฑ์ ทำให้วัฒนธรรมและความเป็นสมัยใหม่ส่งเสริมซึ่งกันและกัน

## 5. ความร่วมมือกับสถาบันการศึกษา

พิพิธภัณฑ์ศิลปะเครื่องเคลือบพื้นบ้านตระกูลไช้ได้ลงนามข้อตกลงความร่วมมือเชิงกลยุทธ์อย่างต่อเนื่องกับมหาวิทยาลัยต่าง ๆ เช่น มหาวิทยาลัยหนานชาง มหาวิทยาลัยเครื่องเคลือบจิ่งเต๋อเจิ้น วิทยาลัยจิ่งเต๋อเจิ้นและ

วิทยาลัยเทคนิคอาชีพศึกษาศิลปะและหัตถกรรมเครื่องเคลือบเจียงซี ทำให้พิพิธภัณฑ์ได้กลายเป็นฐานการผลิต การศึกษา และการวิจัยของสถาบันระดับอุดมศึกษาอย่างต่อเนื่อง ในขณะเดียวกัน ไช่หลิงหลิงผู้อำนวยการของพิพิธภัณฑ์ศิลปะเครื่องเคลือบพื้นบ้านตระกูลไช่ก็ได้รับการว่าจ้างให้เป็นหัวหน้าผู้เชี่ยวชาญของสถาบันวิจัยงเซียงแห่งมหาวิทยาลัยสื่อสารมวลชนเจ้อเจียงที่ปรึกษาด้านอุตสาหกรรมคณะกรรมการออกแบบของมหาวิทยาลัยเครื่องเคลือบจิ่งเต๋อเจิ้น ซึ่งได้มีการดำเนินการความร่วมมือเชิงลึกกับโรงเรียนเหล่านี้ ในด้านการผลิต การศึกษา และการวิจัยอีกด้วย

#### 6. การสร้างแบรนด์ของพิพิธภัณฑ์

พิพิธภัณฑ์ศิลปะเครื่องเคลือบพื้นบ้านตระกูลไช่ตั้งอยู่ในเมืองหลวงแห่งเครื่องเคลือบที่มั่งคั่งและพัฒนาสู่โลกภายนอก ได้อาศัยข้อได้เปรียบด้านทรัพยากรที่เป็นเอกลักษณ์ของจิ่งเต๋อเจิ้นและข้อได้เปรียบของพิพิธภัณฑ์ จนกลายเป็นพิพิธภัณฑ์ที่มีเอกลักษณ์เฉพาะ ที่ส่งเสริมการแลกเปลี่ยนวัฒนธรรมเครื่องเคลือบ การศึกษาการบริหารจัดการศิลปะเชิงนวัตกรรมของพิพิธภัณฑ์ศิลปะเครื่องเคลือบพื้นบ้านตระกูลไช่ การสำรวจรูปแบบการบริหารจัดการของพิพิธภัณฑ์รูปแบบใหม่ การเพิ่มความเปิดกว้างและการสื่อสาร การบูรณาการวัฒนธรรมเข้ากับการท่องเที่ยว การสร้างพื้นที่ที่ใช้ร่วมกัน สิ่งเหล่านี้ได้ทำให้พิพิธภัณฑ์ “มีชีวิต” ขึ้นมา พิพิธภัณฑ์แห่งนี้ได้เข้าสู่ชุมชนและประชาโลกผ่านการสำรวจและการดำเนินงานของแบรนด์ กลายเป็นหน้าต่างบานสำคัญของจิ่งเต๋อเจิ้นในการนำเสนอวัฒนธรรมสู่ต่างประเทศ อีกทั้งยังเป็นต้นแบบสำหรับการพัฒนาเชิงบูรณาการของวัฒนธรรมและการท่องเที่ยวจิ่งเต๋อเจิ้นอีกด้วย

### สรุปผลการวิจัย

#### 1. วัฒนธรรมเครื่องเคลือบจิ่งเต๋อเจิ้น

จิ่งเต๋อเจิ้นเมืองแห่งเครื่องเคลือบอายุกว่าพันปีที่มีชื่อเสียงจากเครื่องเคลือบและรุ่งเรืองด้วยเครื่องเคลือบ ตลอดจนเสน่ห์ของเตาเผาที่ไม่เคยดับสูญได้หล่อหลอมกันจนเกิดเป็นความรุ่งเรืองทางประวัติศาสตร์ของเมืองจิ่งเต๋อเจิ้น เครื่องเคลือบของจิ่งเต๋อเจิ้นมีประวัติศาสตร์อันยาวนานได้ผ่าน

ยุคสมัยต่าง ๆ มาอย่างมากมาย ตั้งแต่ยุคเริ่มต้น ยุคแห่งการพัฒนา ยุคแห่งนวัตกรรม ยุคสูงสุด มาจนถึงยุคเฟื่องฟู โดยสรุปแล้วมีประวัติเครื่องปั้นดินเผา ยาวนานถึง 1,700 ปี

เครื่องเคลือบของจิ่งเต๋อเจิ้นมีอัตลักษณ์ที่โดดเด่น โดยอัตลักษณ์ที่สำคัญของเครื่องเคลือบจิ่งเต๋อเจิ้นคือ “ขาวดั่งหยก ใสดั่งกระจก บางดั่งกระดาษ เสียงกังวานดั่งระฆัง” เครื่องเคลือบจิ่งเต๋อเจิ้นมีความคงรูปที่แข็งแกร่ง มีเทคนิคการตกแต่งที่หลากหลาย มีพลังของการแสดงออกของภาษาทางและ มีภาษาการตกแต่งที่เป็นเอกลักษณ์

วัฒนธรรมเครื่องเคลือบจิ่งเต๋อเจิ้นมีความหมายแฝงทางวัฒนธรรมที่หลากหลายและลึกซึ้งจนก่อให้เกิดเป็นเครื่องเคลือบที่มีลักษณะเฉพาะและมีชื่อเสียงทั้ง 4 ได้แก่ เครื่องเคลือบลายคราม (ชิงฮวา) เครื่องเคลือบเฟินไฉ่ (เครื่องเคลือบเขียนสีแบบนุ่ม) เครื่องเคลือบแบบเคลือบสีและเครื่องลายคราม หลิงหลง (ฉลุอุดเคลือบ) ซึ่งได้นำเสนอทั้ง “ความจริง ความดี และความงาม” ออกมา เป็นสมบัติที่สะสมมานับพันปีที่มีทั้งอารมณ์ความรู้สึกและภูมิปัญญาที่ซ่อนอยู่ภายใน จึงทำให้ได้รับความรักและความชื่นชมจากทั่วโลก

## 2. การก่อตั้งพิพิธภัณฑ์

พิพิธภัณฑ์ศิลปะเครื่องเคลือบพื้นบ้านตระกูลไช่เป็นพิพิธภัณฑ์ศิลปะเอกชนชุดแรกที่สร้างขึ้นในจิ่งเต๋อเจิ้นในปี ค.ศ. 2022 ได้เป็นช่องทางสำคัญสำหรับการบูรณาการวัฒนธรรมเครื่องเคลือบเข้ากับการท่องเที่ยว ซึ่งเป็นศูนย์รวมทั้งการจัดแสดงวัฒนธรรมเครื่องเคลือบ การสัมผัสประสบการณ์และผลิตภัณฑ์วัฒนธรรมสร้างสรรค์ สำหรับพื้นที่ของพิพิธภัณฑ์จะเน้นไปที่การจัดแสดงผลงานศิลปะเครื่องเคลือบเป็นหลัก โดยมีการแบ่งพื้นที่จัดแสดงกว่า 4,300 ตารางเมตร ออกเป็น 5 พื้นที่ใช้สอย ได้แก่ 1. ห้องจัดแสดงศิลปะเครื่องเคลือบไช่หลิงหลง 2. ห้องจัดแสดงมรดกวัฒนธรรมที่จับต้องไม่ได้ 3. ห้องจัดแสดงเครื่องเคลือบที่ใช้ในชีวิตประจำวัน (ผลิตภัณฑ์วัฒนธรรมสร้างสรรค์) 4. ห้องสัมผัสประสบการณ์หัตถกรรมเครื่องเคลือบ 5. ห้องพักผ่อนเอนกประสงค์ โดยห้องทั้ง 5 ห้องนี้เชื่อมต่อกันอย่างใกล้ชิดผ่านระเบียง

วัฒนธรรม ทำให้พื้นที่ใช้งานแต่ละส่วนไม่เพียงแต่เป็นพื้นที่จัดแสดงนิทรรศการที่เป็นอิสระต่อกัน แต่ยังเป็นพื้นที่ที่เชื่อมต่อถึงกันได้อีกด้วย อีกทั้งเพื่อเป็นการให้บริการและอำนวยความสะดวกแก่นักท่องเที่ยวในการเยี่ยมชมและพักผ่อนให้ดียิ่งขึ้น พิพิธภัณฑฯ ได้มีพื้นที่บริการสาธารณะ เช่น โต๊ะบริการ พื้นที่พักผ่อน ห้องสุขา ร้านอาหาร และห้องประชุมไว้สำหรับบริการนักท่องเที่ยวอีกด้วย

### 3. การบริหารจัดการพิพิธภัณฑฯ

หลังจากการศึกษาเชิงลึกอย่างเป็นระบบ พิพิธภัณฑฯ ศิลปะเครื่องเคลือบพื้นบ้านตระกูลไช่ ได้สร้างระบบและรูปแบบที่เหมาะสมกับตนเองสำหรับการพัฒนาในด้านการบริหารจัดการพิพิธภัณฑฯ

สำหรับระบบการบริหารจัดการ พิพิธภัณฑฯ ได้สร้างระบบการจัดการมากกว่า 40 ระบบที่ครอบคลุมทุกด้านของพิพิธภัณฑฯ เช่น การจัดการด้านธุรการทั่วไป การจัดการวัตถุจัดแสดง การจัดการด้านการบริการ และการจัดการด้านความปลอดภัย เพื่อควบคุมการดำเนินงานของพิพิธภัณฑฯ ให้เป็นไปอย่างมีระบบ

พิพิธภัณฑฯ มีแนวทางในการบริหารจัดการไปสู่การสร้างแบรนด์ไม่ว่าจะเป็นการสร้างพื้นที่ทางกายภาพ การจัดการศิลปะ การจัดแสดงนิทรรศการ หรือการบริหารจัดการ โดยพิพิธภัณฑฯ จะอาศัยแบรนด์ศิลปะเครื่องเคลือบพื้นบ้านตระกูลไช่มาบริหารจัดการพิพิธภัณฑฯ และดำเนินการสำรวจและสร้างสรรค์สิ่งใหม่ ๆ ผ่านการบูรณาการและพัฒนา พร้อมทั้งดำเนินการตามแนวทางของการสร้างแบรนด์

## เอกสารอ้างอิง

- พิพิธภัณฑศิลปเครื่องเคลือบพื้นบ้านตระกูลไช้. (2022). *ภาพการออกแบบพิพิธภัณฑศิลปเครื่องเคลือบพื้นบ้านตระกูลไช้*. เชียงซี.
- Fang, L. (2002). *Jingdezhen folk kilns*. People's Fine Arts Publishing House.
- \_\_\_\_\_. (2019). *ผลงานเครื่องเคลือบแบบเคลือบลายครามหลังหลง* [รูปภาพ]. สถาบันมานุษยวิทยาศิลปะ วิทยาลัยศิลปะจีน.
- He, J. (2015). *Hutian Ancient Kiln*. Science Press.
- Hong, Z. (2019). The Historical Status and Development Strategy of Jingdezhen Ceramics. *Journal of Nanchang Normal University*. 40(1), 10.
- Jiang, J. (2013). *Archaeological Research on Jingdezhen Ceramics*. Science Press.
- Lingling, C. (2017). *Folklore on Porcelain*. Jiangxi Fine Arts Publishing House.
- \_\_\_\_\_. (2022). *ผลงานเครื่องเคลือบลายคราม* [รูปภาพ]. สาขาการบริหารศิลปะและวัฒนธรรม คณะศิลปกรรมศาสตร์ มหาวิทยาลัยบูรพา.
- \_\_\_\_\_. (2022). *ผลงานเครื่องเคลือบเฟินฉ่ำ* [รูปภาพ]. สาขาการบริหารศิลปะและวัฒนธรรม คณะศิลปกรรมศาสตร์ มหาวิทยาลัยบูรพา.
- \_\_\_\_\_. (2022). *ผลงานเครื่องเคลือบแบบเคลือบสี* [รูปภาพ]. สาขาการบริหารศิลปะและวัฒนธรรม คณะศิลปกรรมศาสตร์ มหาวิทยาลัยบูรพา.
- \_\_\_\_\_. (2022). *พื้นที่ภายในของพิพิธภัณฑ* [รูปภาพ]. สาขาการบริหารศิลปะและวัฒนธรรม คณะศิลปกรรมศาสตร์ มหาวิทยาลัยบูรพา.
- Robert, K. G. T. (1986). *China: Land of Discovery and Invention*. Haynes Publishing Group.
- Xiayun, F. & Xinhua, L. (2019). *Jingdezhen Ceramics Historical Materials <1949-2019>*. Jiangxi People's Publishing House.

Zhang, Y. (1993). *Qing Secret Collection*. Shanghai Ancient Books Publishing House.