

“หลวงปู่ชู คงขุนาม วัดนาคปรก กรุงเทพมหานคร”
ในฐานะวีรบุรุษทางวัฒนธรรม
“Luang Pu Chu Kongchunam of Wat Nak Prok, Bangkok”
as a Culture Hero

ฐาปกรณ์ กลิ่นหอม / Tapakorn Klinhom¹
อภิสิทธิ์เกษมผลกุล / Aphilak Kasempholkoon²

Received: Feb. 1, 2023 Revised: May 4, 2023 Accepted: May 30, 2023

บทคัดย่อ

งานวิจัยนี้มีวัตถุประสงค์ 1) เพื่อศึกษาประวัติและข้อมูลคติชนที่เกี่ยวกับหลวงปู่ชู คงขุนาม วัดนาคปรก กรุงเทพมหานคร และ 2) เพื่อศึกษาหลวงปู่ชู คงขุนาม วัดนาคปรก กรุงเทพมหานคร ในฐานะวีรบุรุษทางวัฒนธรรม โดยมีขอบเขตการวิจัย คือ ประวัติหลวงปู่ชู คงขุนาม 11 สำนัก และข้อมูลคติชนที่เกี่ยวข้อง และใช้แนวคิดวีรบุรุษทางวัฒนธรรม แนวคิดขั้นตอนชีวิตของวีรบุรุษ และแนวคิดบทบาทหน้าที่ของคติชน ผลการศึกษาพบว่าหลวงปู่ชู คงขุนาม เกิดในปี พ.ศ. 2401 และได้อุปสมบทรวมทั้งสิ้น 2 ครั้ง หลวงปู่ชู คงขุนาม ได้ดำรงตำแหน่งเจ้าอาวาส วัดนาคปรก ในปี พ.ศ. 2454 และมรณภาพในปี พ.ศ. 2477 ประวัติของหลวงปู่ชู คงขุนาม ในแต่ละสำนักมีการปรากฏซ้ำเหตุการณ์สำคัญในประวัติของหลวงปู่ชู คงขุนาม เพื่อนำเสนอว่าหลวงปู่ชู

¹สาขาวิชาภาษาไทย คณะศิลปศาสตร์ มหาวิทยาลัยมหิดล

¹Department of Thai language, Faculty of Liberal Arts, Mahidol University

²คณะศิลปศาสตร์ มหาวิทยาลัยมหิดล

²Faculty of Liberal Arts, Mahidol University

คงชุนาม เป็นพระเกจิอาจารย์ที่น่าเคารพนับถือ ส่วนข้อมูลคติชนที่เกี่ยวข้องกับหลวงปู่ชู คงชุนาม มีทั้งสิ้น 3 กลุ่ม ได้แก่ เรื่องเล่าอิทธิปาฏิหาริย์ของหลวงปู่ชู คงชุนาม พระเครื่องหลวงปู่ชู คงชุนาม และพิธีกรรมบูชา นอกจากนี้หลวงปู่ชู คงชุนาม มีความเป็นวีรบุรุษตามแนวคิดของ Stuart Voytilla เนื่องจากเหตุการณ์สำคัญในประวัติชีวิตหลวงปู่ชู คงชุนาม สอดคล้องกับแผนภูมิแบบจำลองขั้นตอนชีวิตของวีรบุรุษ 12 ขั้นตอน และหลวงปู่ชู คงชุนาม มีความเป็นวีรบุรุษทางวัฒนธรรมตามแนวคิดวีรบุรุษทางวัฒนธรรมของศรีศักร วัลลิโภดม ได้แก่ หลวงปู่ชู คงชุนาม เป็นผู้ร่ายระดับชุมชน หลวงปู่ชู คงชุนาม เป็นผู้ประกอบคุณงามความดีให้กับผู้คนในท้องถิ่น และหลวงปู่ชู คงชุนาม เป็นผู้ที่มีความพิเศษเหนือธรรมชาติจากคนธรรมดาทั่วไป

คำสำคัญ : พระเกจิอาจารย์ วีรบุรุษทางวัฒนธรรม คติชนวิทยา

Abstract

This research aims 1) To study the biography and folklore of Luang Pu Chu Kongchunam at Wat Nak Prok, Bangkok and 2) To explore the life of Luang Pu Chu Kongchunam as a culture hero. The research is limited to 11 different biographical sources and related folklore of Luang Pu Chu Kongchunam as well as the concepts of culture heroes, journey steps of legendary heroes, and functions of folklores. Following the research results, Luang Pu Chu Kongchunam was born in 1858 (2401 B.E). He was ordained twice in his lifetime. Luang Pu Chu Kongchunam was appointed as the abbot of Wat Nak Prok, Bangkok in 1911 (2454 B.E.). He passed away in 1934 (2477 B.E.). In each of 11 biographical sources of Luang Pu Chu Kongchunam, the important events during his lifetime were repeated, which indicated that Luang Pu Chu Kongchu is a respected bhikkhu. The folklore of Luang Pu Chu Kongchunam was separated

into three categories including the miracle stories of Luang Pu Chu Kongchunam, Thai amulets regarding Luang Pu Chu Kongchunam, and the worshipping rituals. Moreover, Luang Pu Chu Kongchunam has been recognized as a hero based on the concept proposed by Stuart Voytilla in which many special life events of Luang Pu Chu Kongchunam are in accordance with the model of the 12-stage journey to become a hero. In addition, Luang Pu Chu Kongchunam is recognized as a culture hero based on Srisak Vanliphodom's culture hero concept since he was a community leader and benefactor to local people and he was extraordinary unlike ordinary people.

Keywords : Master monk, Culture hero, Folkloristics

บทนำ

พระเกจิอาจารย์เป็นพระภิกษุสงฆ์ ที่ได้รับการเคารพนับถือจากประชาชนมากกว่าพระภิกษุสงฆ์ในสังคมทั่วไป เนื่องจากเป็นพระภิกษุสงฆ์ที่มีความพิเศษจากพระภิกษุสงฆ์อื่น ๆ เช่น ล่วงรู้อนาคต มีพลังจิต เก่งเรื่องไสยศาสตร์ โหราศาสตร์ แพทย์ศาสตร์ เป็นต้น ด้วยความพิเศษเหล่านี้ยังเป็นเครื่องเสริมสร้างให้พระเกจิอาจารย์ได้รับความเคารพนับถือในหมู่ประชาชนอย่างมาก ประวัติชีวิตพระเกจิอาจารย์และเรื่องเล่าที่เกี่ยวข้องมักจะปรากฏเรื่องอิทธิปาฏิหาริย์ที่กล่าวถึงความพิเศษแตกต่างของพระเกจิอาจารย์จากพระภิกษุสงฆ์ปกติทั่วไปอยู่เสมอ ประชาชนที่เคารพนับถือก็เชื่อว่าเรื่องราวเหล่านี้เคยเกิดขึ้นจริง ดังนั้น ถึงแม้ว่าพระเกจิอาจารย์มรณภาพไปแล้ว แต่พระเกจิอาจารย์ก็ยังได้รับการเคารพนับถือในหมู่ประชาชนอยู่เพราะประวัติชีวิต เรื่องเล่าอิทธิปาฏิหาริย์ และความศักดิ์สิทธิ์มักจะได้รับ การเล่าขาน และผลิตซ้ำอย่างต่อเนื่อง มักมีการสร้างรูปเคารพของพระเกจิอาจารย์ในพื้นที่ที่เกี่ยวข้องกับประวัติชีวิตของพระเกจิอาจารย์ โดยเฉพาะวัดที่พระเกจิอาจารย์

มีความเกี่ยวข้องอยู่ด้วย เพื่อให้ประชาชนที่เคารพนับถือเดินทางไปกราบไหว้บูชา

พระเกจิอาจารย์จัดเป็นวีรบุรุษทางศาสนา (สายป่าน ปุริวรรณชนะ, 2555, น.10-11) เนื่องจากพระเกจิอาจารย์เป็นผู้ละทิ้งวิถีชีวิตแบบคนธรรมดา มาสู่สถานะนักบวชที่ต้องปฏิบัติตามพระธรรมวินัยของพระพุทธเจ้า ซึ่งเป็นการละทิ้งสถานะเดิม คือ วิถีชีวิตแบบคนธรรมดาไปสู่สถานะที่มีคุณค่ากว่า อันนำไปสู่ความพิเศษและเหนือกว่าคนทั่วไป คือ นักบวชที่ต้องปฏิบัติตามพระธรรมวินัย ซึ่งตรงตามแนวคิดนิยามความเป็นวีรบุรุษของ Joseph Campbell ซึ่งแนวคิดดังกล่าวรวมถึงวีรบุรุษทางศาสนาอีกด้วย (สายป่าน ปุริวรรณชนะ, 2555, น.11)

นอกจากพระเกจิอาจารย์จัดเป็นวีรบุรุษทางศาสนาแล้ว ผู้วิจัยมีความเห็นว่าพระเกจิอาจารย์ยังเป็นวีรบุรุษทางวัฒนธรรมอีกด้วย ดังที่ศรีศักร วัลลิโภดม ได้เสนอแนวคิดเรื่องวีรบุรุษทางวัฒนธรรมไว้ว่า “ในฐานะผู้นำวัฒนธรรม (Culture Hero) ประการแรก คือ เป็นผู้นำในระดับชาติ ระดับท้องถิ่น ทั้งที่มีตัวตนจริงและไม่มีตัวตนจริง จะอยู่ในตัวของประวัติศาสตร์หรือตำนานก็ได้ ขึ้นอยู่กับว่าจะถูกหยิบยกขึ้นมาเนื่องในโอกาสไหน และเวลาใด ลักษณะสำคัญประการต่อมาของผู้นำวัฒนธรรม คือ จะต้องเป็นผู้ที่อยู่เหนือธรรมชาติและไม่ใช่คนกลุ่มใดกลุ่มหนึ่ง จะต้องเป็นคนที่สามารถรวมกลุ่มคน ทั้งที่เหมือนและแตกต่างเข้าไว้ด้วยกัน ทำให้คนอยู่ในศีลธรรมจรรยาและต้องบูรณาการณสังคัมได้ จะเห็นได้ว่าลักษณะในข้อนี้คนธรรมดาสามัญไม่สามารถจะกระทำได้ แต่จะต้องทำให้คนธรรมดานั้นกลายเป็นเทพหรือสิ่งศักดิ์สิทธิ์ ผู้คุ้มครองของสังคัมไป (Deification) ผู้นำวัฒนธรรมจะเป็นคนธรรมดาสามัญก็ได้ แต่จะต้องเป็นผู้ที่เมื่อครั้งมีชีวิตอยู่ประกอบคุณงามความดีให้กับผู้คนในท้องถิ่น ในความเป็นจริงกระบวนการสร้างผู้นำวัฒนธรรมท้องถิ่นสามารถเกิดขึ้นได้ตลอดเวลา ถ้าท้องถิ่นนั้นมีสำนึกชุมชน” (ใหม่มณี รักษาพรมราช, 2559) ซึ่งหากพิจารณาจากข้อความข้างต้นก็จะพบว่าพระเกจิอาจารย์อาจมีคุณสมบัติเป็นวีรบุรุษทางวัฒนธรรมตามแนวคิดดังกล่าว เนื่องจากพระเกจิอาจารย์

จัดเป็นผู้นำระดับชุมชนด้านจิตใจ และสามารถทำให้คนในชุมชนเกิดความสามัคคีได้ และเป็นผู้ประกอบคุณงามความดีให้กับผู้คนในท้องถิ่น นอกจากนี้พระเกจิอาจารย์ยังเป็นผู้ที่มีความพิเศษเหนือธรรมชาติจากคนธรรมดาทั่วไปกล่าวคือมีอำนาจวิเศษและอิทธิปาฏิหาริย์ ดังนั้น ผู้วิจัยจึงต้องการจะศึกษาพระเกจิอาจารย์ในฐานะวีรบุรุษทางวัฒนธรรม โดยผู้วิจัยได้เลือกพระเกจิอาจารย์ 1 รูป คือ หลวงปู่ชู คงชูนาม วัดนาครปรก กรุงเทพมหานคร มาเป็นกรณีศึกษาเพื่อให้เข้าใจสังคมไทยได้อย่างดียิ่งขึ้น

หลวงปู่ชู คงชูนาม เป็นพระเกจิอาจารย์ในกรุงเทพมหานคร ซึ่งกรุงเทพมหานครเป็นสังคมเมืองไม่ใช่สังคมชนบท การศึกษาวีรบุรุษทางวัฒนธรรมในสังคมเมือง โดยใช้พระเกจิอาจารย์มาเป็นกรณีศึกษาเป็นการศึกษาที่ยังไม่ค่อยมีผู้ศึกษาเท่าใดนัก และหลวงปู่ชู คงชูนาม เคยดำรงตำแหน่งเจ้าอาวาสวัดนาครปรก ซึ่งวัดนาครปรกเป็นสถานที่ท่องเที่ยวเชิงศาสนาในกรุงเทพมหานครที่มีชื่อเสียงมากในปัจจุบัน พระเครื่องหลวงปู่ชู คงชูนาม บางรุ่นมีราคาสูงมากและมีพุทธคุณเป็นที่เลื่องลือ ส่งผลให้เป็นที่ต้องการของผู้เคารพบูชาและนักสะสมพระเครื่องอยู่เสมอ ผู้เคารพบูชาต่างเชื่อกันว่าพระเครื่องของหลวงปู่ชู คงชูนาม ทุกรุ่นมีพุทธคุณสูง ด้านคงกระพันชาตรี แคล้วคลาดปลอดภัย และมีโชคลาภ (อาจารย์ชวินทร์, 2563) หลวงปู่ชู คงชูนาม เมื่อยังมีชีวิตอยู่และดำรงตำแหน่งเจ้าอาวาสวัดนาครปรก ได้รับความเคารพจากคนทั้งในและนอกพื้นที่เป็นอย่างมาก เนื่องจากท่านเป็นพระผู้เมตตาต่อทุกคน เก่งด้านไสยศาสตร์ และการแพทย์แผนโบราณ ทำให้หลวงปู่กลายเป็นที่เคารพนับถือของประชาชนในยุคหนึ่งอย่างมาก (คณะสงฆ์วัดนาครปรก, 2542, น.60) และส่งผลมาจนถึงปัจจุบันเพราะมีผู้เดินทางไปสักการะรูปเคารพหลวงปู่ชู คงชูนาม เป็นจำนวนมาก (พระครูปัญญาโพธิวิเทศ, 2565) นอกจากนี้มีการปรากฏเรื่องเล่าเกี่ยวกับอิทธิปาฏิหาริย์และความศักดิ์สิทธิ์ของหลวงปู่ชู คงชูนาม มากมาย เช่น ไสยศาสตร์ การหยั่งรู้อนาคต การรักษาผู้ป่วยที่รักษาได้ยากให้หายจากความเจ็บป่วย เป็นต้น ด้วยเหตุนี้หลวงปู่ชู คงชูนาม จึงเป็นพระเกจิอาจารย์ที่มี

คุณสมบัติเหมาะสมที่จะนำมาเป็นกรณีศึกษาในประเด็นพระเกจิอาจารย์ใน
ฐานะวีรบุรุษทางวัฒนธรรม

เมื่อหลวงปู่ฯ คงขุนาม มรณภาพ พระอธิการเลี่ยม นนทิโย เจ้าอาวาส
องค์ที่ 2 และบุตรชายของหลวงปู่ฯ ได้สร้างรูปเคารพของหลวงปู่ฯ ขึ้น เพื่อเป็น
อนุสรณ์รำลึกถึงและให้ประชาชนได้สักการะบูชา (อุดม ตูลาทอง, 2565)
โดยประดิษฐานไว้ที่ศาลาการเปรียญวัดนาคปรก ต่อมาในปี พ.ศ. 2528
พระครูศรีพัฒนคุณ เจ้าอาวาสวัดนาคปรก ลำดับที่ 3 ได้สร้างมณฑปหลวงปู่ฯ
คงขุนาม บริเวณหน้าวัด เพื่อประดิษฐานรูปเคารพหลวงปู่ฯ คงขุนาม และเพื่อให้
ประชาชนสามารถสักการะบูชาได้สะดวกมากขึ้น (คณะสงฆ์วัดนาคปรก,
ม.ป.ป., น.41) รูปเคารพดังกล่าวได้กลายเป็นสิ่งศักดิ์สิทธิ์ประจำวัดที่มีผู้คน
มาสักการะและขอพรอยู่เสมอ ต่อมาพระกิตติโสภณวิเทศได้บรรจุอัฐิของ
หลวงปู่ฯลงในรูปเคารพดังกล่าวอีกด้วย (พระครูปัญญาโพธิวิเทศ, 2565)

ประชาชนเชื่อกันว่ารูปเคารพของหลวงปู่ฯ คงขุนาม ก็มีอิทธิฤทธิ์
ศักดิ์สิทธิ์สามารถดลบันดาลให้ผู้มาสักการะขอพรสมหวังดังใจประสงค์
โดยเฉพาะเรื่องอาการเจ็บป่วยและการเลื่อนขั้นราชการ จึงมีผู้มาสักการะ
เรื่อยมา นอกจากนี้วัดนาคปรกก็ได้สร้างพระเครื่องที่เกี่ยวข้องกับหลวงปู่ฯ
คงขุนาม อยู่บ่อยครั้งหลังจากหลวงปู่ฯ คงขุนาม มรณภาพ โดยได้จัดทำ
พระเครื่องรุ่นต่าง ๆ และมักจะผลิตเป็นภาพนูนต่ำรูปหลวงปู่ฯ คงขุนาม
เพื่อจำหน่ายแก่ประชาชนที่ศรัทธา เพราะเชื่อกันว่าหลวงปู่ฯ คงขุนาม
จะคุ้มครองตนอยู่เสมอ

ด้วยเหตุนี้ ผู้วิจัยจึงสนใจที่จะศึกษาประวัติและคติชนที่เกี่ยวข้องกับ
หลวงปู่ฯ คงขุนาม วัดนาคปรก กรุงเทพมหานคร เพื่อศึกษาลักษณะและ
ความสำคัญของความเป็นวีรบุรุษของหลวงปู่ฯ คงขุนาม ในมิติสังคมวัฒนธรรม
เพื่อเข้าใจสังคมไทยได้อย่างดียิ่งขึ้น

วัตถุประสงค์ของการวิจัย

1. เพื่อศึกษาประวัติและคติชนที่เกี่ยวกับหลวงปู่ชู คงขุนนาม วัดนาคปรก กรุงเทพมหานคร
2. เพื่อศึกษาหลวงปู่ชู คงขุนนาม วัดนาคปรก กรุงเทพมหานคร ในฐานะวีรบุรุษทางวัฒนธรรม

ขอบเขตการวิจัย

การศึกษาในครั้งนี้มุ่งเน้นศึกษาเชิงคุณภาพ โดยกำหนดขอบเขตในการศึกษา ดังนี้

4.1. ขอบเขตด้านเนื้อหา

ผู้วิจัยใช้ข้อมูลจากหนังสือประวัติหลวงปู่ชู (ชู คงขุนนาม) อดีตเจ้าอาวาสวัดนาคปรก และพระครูศรีพัฒนคุณ เจ้าอาวาสองค์ปัจจุบัน โดยนายบรรพต อาจบัณฑิต ไม่ปรากฏปีที่พิมพ์ เป็นหนังสือเล่มหลักในการศึกษาประวัติและเรื่องเล่าของหลวงปู่ชู คงขุนนาม เพราะเป็นหนังสือที่มีข้อมูลเกี่ยวกับประวัติและเรื่องเล่าของหลวงปู่ชู คงขุนนาม ตั้งแต่ยังมีชีวิตอยู่มากที่สุด นอกจากนี้ก็ใช้อเอกสารอื่น ๆ ประกอบ ดังนี้

- 1) อิทธิหรือปาฏิหาริย์ หลวงพ่อชู วัดนาคปรก เขียนโดยกิ่ง ศาลิคุปต์ ปีที่พิมพ์ พ.ศ. 2519
- 2) ศรีพัฒนคุณานุสรณ์ ปีที่พิมพ์ พ.ศ. 2542
- 3) ประชุมพระเครื่องสี่ เขียนโดยประชุม กาญจนวัฒน์ ปีที่พิมพ์ พ.ศ. 2535
- 4) คอลัมน์พระเครื่องจากเว็บไซต์สำนักข่าวออนไลน์ เช่น คมชัดลึก มติชนสุดสัปดาห์ เป็นต้น
- 5) แลกเปลี่ยนทัศนะสงฆ์

4.2. ขอบเขตด้านผู้ให้ข้อมูล

กลุ่มผู้ให้ข้อมูลในงานวิจัยนี้ แบ่งออกได้เป็น 4 กลุ่ม ดังนี้

1) ทายาทและเครือญาติของหลวงปู่ชู คงชุนาม จำนวน 2 คน โดยเป็นผู้ที่มีอายุมากกว่า 80 ปีขึ้นไป จำนวน 1 คน และผู้สืบสันดานโดยตรงจากหลวงปู่ชู คงชุนาม จำนวน 1 คน

2) ชาวบ้านในพื้นที่ จำนวน 1 คน โดยต้องเป็นผู้เกิดในเขตภาษีเจริญ หรือเขตจอมทองหรือเขตธนบุรี กรุงเทพมหานคร และเป็นผู้มีอายุมากกว่า 80 ปีขึ้นไป และเป็นผู้ร่วมกิจกรรมต่าง ๆ ของวัดอย่างต่อเนื่อง

4.3. ขอบเขตด้านพื้นที่

ผู้วิจัยได้เลือกทำการศึกษาในพื้นที่วัดนาคปรก ซอยเทอดไท 49 ถนนเทอดไท แขวงปากคลองภาษีเจริญ เขตภาษีเจริญ กรุงเทพมหานคร เนื่องจากเป็นสถานที่ที่เกี่ยวข้องโดยตรงกับหลวงปู่ชู คงชุนาม มีสิ่งปลูกสร้างที่เกี่ยวข้อง รวมถึงมีผู้คนมาราบไหว้ขอพรทุกวัน

วิธีดำเนินการวิจัย

ผู้วิจัยใช้วิธีวิจัยเชิงคุณภาพ โดยมีวิธีดำเนินการวิจัย ดังนี้

1. พื้นที่ที่ใช้ในการวิจัย คือ พื้นที่วัดนาคปรก ซอยเทอดไท 49 ถนนเทอดไท แขวงปากคลองภาษีเจริญ เขตภาษีเจริญ กรุงเทพมหานคร

2. ผู้ให้ข้อมูลที่ใช้เก็บข้อมูลเชิงคุณภาพเป็นทายาทของหลวงปู่ชู คงชุนาม พระสงฆ์วัดนาคปรก กลุ่มเจ้าหน้าที่วัดนาคปรก ชาวบ้านในพื้นที่ โดยใช้วิธีการสังเกตและสัมภาษณ์

3. การเก็บรวบรวมข้อมูล ผู้วิจัยเก็บข้อมูลจากหนังสือ เอกสารและงานวิจัยที่เกี่ยวข้อง เก็บข้อมูลภาคสนาม การสัมภาษณ์จากผู้ให้ข้อมูล ใช้วิธีตรวจสอบข้อมูลแบบการเปรียบเทียบและตรวจสอบความแน่นอนของข้อมูล โดยนำข้อมูลที่ได้อ่านเปรียบเทียบ เพื่อให้ได้รับข้อมูลที่ถูกต้องและน่าเชื่อถือมากที่สุด

4. วิเคราะห์ข้อมูลโดยนำข้อมูลที่ได้จากเอกสาร การสังเกตและการสัมภาษณ์มาวิเคราะห์ด้วยระเบียบวิธีทางคติชนวิทยาและสหวิทยาที่เกี่ยวข้อง

5. สรุปและอภิปรายผลการวิจัย นำเสนอในรูปแบบบทความวิจัย

ภูมิหลังพื้นที่วัดนาครปรก เขตภาษีเจริญ กรุงเทพมหานคร

วัดนาครปรกมีสถานะเป็นวัดราษฎร์ สังกัดคณะสงฆ์มหานิกาย ตั้งอยู่เลขที่ 99 ซอยเทอดไท 49 ถนนเทอดไท แขวงปากคลองภาษีเจริญ เขตภาษีเจริญ กรุงเทพมหานคร 10160 พื้นที่ทิศเหนือของวัดติดกับคลองวัดนาครปรก ด้านทิศตะวันออกติดกับวัดนางชีโชติการาม ด้านทิศใต้ติดกับคลองวัดเพลง (เดิมเรียกคลองบางหัว) ซึ่งเป็นคลองเชื่อมต่อระหว่างคลองภาษีเจริญกับคลองด่าน ส่วนด้านทิศตะวันตกติดกับโรงเรียนวัดนาครปรก วัดนาครปรกมีชื่อเดิมว่าวัดปรก เป็นวัดเก่าแก่ที่สร้างขึ้นตั้งแต่ปี พ.ศ. 2291 (กรมศาสนา, 2526, น.126) ลักษณะศิลปกรรมเดิมของอุโบสถเป็นศิลปะอยุธยา (น. ณ ปากน้ำ, 2514, น.283) วัดนาครปรกไม่ปรากฏชื่อในสมัยอยุธยา ต่อมาในสมัยรัตนโกสินทร์ได้ใช้ชื่อว่าวัดปรก สันนิษฐานว่าเป็นชื่อที่ชาวบ้านตั้งขึ้นจากลักษณะพื้นที่ของวัด ในขณะที่มีต้นไม้ปกคลุมจำนวนมาก และตั้งอยู่ท่ามกลางสวนของชาวบ้าน ส่วนการเปลี่ยนชื่อจากวัดปรกเป็นวัดนาครปรกน่าจะได้รับการเปลี่ยนชื่อวัดในสมัยของพระอริการชู คงขุนาม ดำรงตำแหน่งเจ้าอาวาส (พระยาภักตินฤเบศร์, 2459, น.86) เนื่องจากเมื่อสอบถามจากหลักฐานแผนที่เก่าพบว่า ก่อนที่พระอริการชู คงขุนาม ดำรงตำแหน่งเจ้าอาวาส ยังใช้ชื่อว่าวัดปรก ส่วนที่มาของชื่อวัดนาครปรกมาจากพระประธานที่ประดิษฐานภายในวิหารเป็นพระพุทธรูปปางนาครปรก วัดนาครปรกได้รับการบูรณปฏิสังขรณ์ครั้งใหญ่ในปลายรัชสมัยพระบาทสมเด็จพระนั่งเกล้าเจ้าอยู่หัวถึงต้นรัชสมัยพระบาทสมเด็จพระจอมเกล้าเจ้าอยู่หัว (กรมศิลปากร กองโบราณคดี, 2535, น.392) โดยมีพระบริบูรณ์ธนากร (พุก แซ่ตัน) ขุนนางสังกัดกรมท่าซ้าย รับเป็นผู้บูรณปฏิสังขรณ์วัดนาครปรก

เมื่อบูรณปฏิสังขรณ์สำเร็จแล้วก็ไม่ปรากฏหลักฐานชัดเจนถึงชื่ออดีตเจ้าอาวาสและพระภิกษุสงฆ์จำพรรษา จนต่อมาในปี พ.ศ. 2454 พระชู คงขุนาม พระภิกษุวัดนางชี ได้รับบัญชาจากพระเถระเจ้าคณะชั้นผู้ใหญ่ให้ดำรงตำแหน่งเจ้าอาวาสวัดนาครปรก ซึ่งในขณะนั้นไม่มีเจ้าอาวาสครองวัด (บรรพต อาจบัณฑิต, ม.ป.ป., น.15-16) พระชู คงขุนาม จึงเป็นเจ้าอาวาสวัดนาครปรกรูปแรกเท่าที่มีหลักฐานปรากฏ โดยวัดนาครปรกมีลำดับเจ้าอาวาส ดังต่อไปนี้

1. พระอธิการชูกงชูนาม เป็นตำแหน่งเจ้าอาวาสในปี พ.ศ. 2454 - 2477
2. พระอธิการเลี่ยม นนทियो เป็นตำแหน่งเจ้าอาวาสในปี พ.ศ. 2477 - 2505
3. พระอธิการอำนาจ นราสโภ เป็นตำแหน่งเจ้าอาวาสในปี พ.ศ. 2505 - 2509
4. พระครูศรีพัฒนคุณ (พิสิษฐ์ ญาณธโร) เป็นตำแหน่งเจ้าอาวาสในปี พ.ศ. 2513 - 2542
5. พระกิตติโสภณวิเทศ (เศรษฐกิจ สมานิต) เป็นตำแหน่งเจ้าอาวาสในปี พ.ศ. 2542 ถึงปัจจุบัน

พื้นที่รอบวัดนาครปรกและบริเวณใกล้เคียงแต่เดิมเป็นสวนหมาก สวนพลูและสวนผลไม้ (อภิญญา นนทนาท, 2561) ชาวบ้านในพื้นที่ส่วนใหญ่ จึงเป็นชาวสวน และพื้นที่บริเวณนี้ยังใกล้กับคลองบางหลวงและคลองด่าน ซึ่งเป็นพื้นที่ที่ขุนนางและข้าราชการมักจะตั้งบ้านพักอาศัยในพื้นที่ดังกล่าว นอกจากนี้วัดนาครปรกยังตั้งอยู่ใกล้ตลาดพลูซึ่งเป็นชุมชนชาวจีนขนาดใหญ่ (พงวร้อย กล่อมเอี้ยง, มนัสสวาส กุลวงศ์ และโชคชัย วงษ์ธานี, 2546, น.85-87) และแหล่งการค้าที่สำคัญของกรุงเทพมหานครฝั่งธนบุรีอีกด้วย ดังนั้น ลูกศิษย์และผู้อุปถัมภ์ของวัดนาครปรกจึงมีหลากหลายอาชีพตั้งแต่ขุนนาง ข้าราชการ พ่อค้า และชาวสวน รวมถึงมีทั้งคนไทย คนจีน และคนไทยเชื้อสายจีนอีกด้วย

ประวัติหลวงปู่ชูกงชูนาม

หลวงปู่ชูกงชูนาม เดิมชื่อชูกงชูนาม เป็นชาวจังหวัดนครศรีธรรมราช เกิดเมื่อปี พ.ศ. 2401 ปีมะแม บิดาประกอบอาชีพค้าขาย เมื่ออายุ 20 ปี ได้อุปสมบทตามคำขอของบิดามารดา ณ พัทธสีมาวัดทองนพคุณ เขตคลองสาน กรุงเทพมหานคร และได้ศึกษาวิปัสสนากัมมัฏฐาน 2 ปี ต่อมา พระชูกงจึงได้เดินทางไปเรียนไสยศาสตร์และโหราศาสตร์ตามสำนักเรียนที่มีชื่อเสียงในยุคนั้น อาทิ สำนักเรียนอาจารย์ปลับ วัดชีตาเห็น ผักไห่ พระนครศรีอยุธยา และสำนักเรียนอื่น ๆ อีกหลายปีจนแตกฉาน (บรรพต อางบัณฑิต, ม.ป.ป., น.2-3) เมื่อได้เรียนวิชาสำเร็จตามที่ตั้งใจแล้วก็ได้เดินทางกลับบ้านบิดาและมารดาจึงขอให้

ลาสิกขาเพื่อมาสร้างครอบครัว เขาจึงได้ลาสิกขาและแต่งงานกับนางคง กลิ่นหอม โดยตั้งรกรากอยู่ ณ วัดนางชีโชติการาม เขตภาษีเจริญ กรุงเทพมหานคร มีบุตรชายและบุตรธิดา รวม 3 คน ได้แก่ เชื้อม ใหญ่ และเลี่ยม (ต่อมาคือ พระอธิการเลี่ยม นนทियो) ขณะที่เป็นฆราวาสก็ได้ใช้วิชาความรู้ในการรักษาผู้คน จนมีชื่อเสียง ผู้คนเรียกขานกันว่า “หมอชู”

ต่อมาหมอชูเกิดเบื่อหน่ายชีวิตฆราวาส จึงได้อุปสมบทอีกครั้ง ณ พัทธสีมา วัดนางชีโชติการาม จำพรรษา ณ วัดนางชีโชติการามได้ 10 พรรษา ขณะที่พระชู่จำพรรษาอยู่นั้นก็ได้พบสธรรมมิก 2 รูป ซึ่งเป็นพระลูกวัดของวัดนางชีโชติการาม ได้แก่ พระม่วง ธมฺมโชติโก (ต่อมาพระม่วง ธมฺมโชติโกได้รับพระราชทานตั้งสมณศักดิ์เป็นพระราชาคณะชั้นสามัญ ฝ่ายวิปัสสนาธุระที่ พระวิสุทธิสารเถรและดำรงตำแหน่งเจ้าอาวาสวัดคูหาสวรรค์วรวิหาร) และพระจันทร ไม่ทราบฉายา (ต่อมาพระจันทรได้รับพระราชทานตั้งสมณศักดิ์เป็นพระครูสัญญาบัตรที่พระครูวิสุทธีลาจารย์และดำรงตำแหน่งเจ้าอาวาสวัดนางชีโชติการาม) ต่อมาในปี พ.ศ. 2454 พระชู่จึงย้ายมาจำพรรษาและเป็นเจ้าอาวาสวัดนาคปรก (บรรพต อัจฉินจิต, ม.ป.ป., น.15)

ขณะที่ดำรงตำแหน่งเจ้าอาวาส พระอธิการชูได้เอาใจใส่ดูแลเสนาสนะภายในวัดเป็นอย่างดี และยังได้สร้างวิหารไม้และพระพุทธรูปสำคัญของวัด 2 องค์ ได้แก่ หลวงพ่อโตองค์ใหญ่หรือหลวงพ่อบั้ม (สร้างขึ้นในปี พ.ศ. 2472) และหลวงพ่โตองค์เล็กหรือหลวงพ่พุทธซ้อน (สร้างขึ้นในปี พ.ศ. 2465) (คณะสงฆ์วัดนาคปรก, 2542, น.58) และท่านยังได้กลายเป็นสธรรมมิกกับพระภวานาโกศลเถร (เอี่ยม สุวณฺณสโร) เจ้าอาวาสวัดหนังกวรวิหารอีกด้วย นอกจากนี้พระอธิการชูยังได้สร้างพระเครื่องไว้อีกเป็นจำนวนมาก ทั้งพระเครื่องเนื้อดินเผาและเนื้อโลหะ และเป็นที่เลื่องลือกันว่ามีพุทธคุณสูงแก่ผู้เคารพบูชา พระอธิการชูมีชื่อเสียงเรื่องแพทยศาสตร์ โดยเฉพาะการแพทย์แผนโบราณเป็นอย่างมาก ตำรับยาที่มีชื่อเสียงที่สุดของท่าน ได้แก่ ยาเขียว ยาแดง ยาธาตุหม้อ (บรรพต อัจฉินจิต, ม.ป.ป., น.17) ยาดองสมอกับเกลือ ยาดองมะกรูดกับเกลือ

พระอธิการชู คงขุนาม มรณภาพด้วยโรคชราในท่านั่งสมาธิที่กุฏิไม้ภายในวัดนาคปรก เมื่อวันที่ 24 ตุลาคม พ.ศ. 2477 สิริอายุได้ 76 ปี (คณะสงฆ์วัดนาคปรก, 2542, น.60) ทายาทและศิษยานุศิษย์ได้จัดงานฌาปนกิจศพในวันที่ 10 ตุลาคม พ.ศ. 2478

นอกจากนี้ผู้วิจัยได้นำประวัติหลวงปู่ชู คงขุนามมาศึกษาและวิเคราะห์การปรากฏซ้ำชีวิตประวัติและเรื่องเล่าของหลวงปู่ชู คงขุนาม โดยใช้ข้อมูลในการวิเคราะห์รวมทั้งสิ้น 11 ชุดข้อมูล ได้แก่ 1) หนังสือเรื่องประวัติหลวงปู่ชู (ชู คงขุนาม) อดีตเจ้าอาวาสวัดนาคปรก และพระครูศรีพัฒนคุณ เจ้าอาวาสองค์ปัจจุบัน บรรพต อัจฉินทิต เป็นบรรณาธิการ ไม่ปรากฏปีที่พิมพ์เผยแพร่ 2) หนังสือเรื่องอิทธิหรือปาฏิหาริย์หลวงปู่ชู วัดนาคปรก เขียนโดยกิ่ง ศาลิคุปต พิมพ์เผยแพร่ในปี พ.ศ. 2519 3) หนังสือเรื่องศรีพัฒนคุณานุสรณ์ หนังสืออนุสรณ์งานพระราชทานเพลิงศพพระครูศรีพัฒนคุณ (พิศิษฐ์ ญาณธโร) พิมพ์เผยแพร่ในปี พ.ศ. 2542 4) หนังสือเรื่องภาพพระเครื่องสี่ เขียนโดยประชุม กาญจนวัฒน์ พิมพ์เผยแพร่ในปี พ.ศ. 2529 5) คำบอกเล่าจากนายอุดม ตุลาทอง สัมภาษณ์เมื่อวันที่ 5 ตุลาคม พ.ศ. 2565 6) คำบอกเล่าจากนายสิงห์ทอง จูปรางค์ สัมภาษณ์เมื่อวันที่ 20 กรกฎาคม พ.ศ. 2563 7) คำบอกเล่าจากนางสาหร่าย กลิ่นหอม สัมภาษณ์เมื่อวันที่ 12 กันยายน พ.ศ. 2565 8) บทความเรื่องประวัติหลวงปู่ชู คงขุนาม วัดนาคปรก ภาชีเจริญ กรุงเทพฯ เขียนโดยวิทย์ วัดอรุณ เผยแพร่เมื่อ 6 ตุลาคม พ.ศ. 2556 ในช่องทางเว็บไซต์หนังสือพิมพ์กะฉ่อนดอทคอม 9) บทความเรื่องหลวงปู่ชู วัดนาคปรก พิมพ์หลวงพ่อโตเนื้อดินเผา เขียนโดยอาจารย์ชวินทร์ เผยแพร่เมื่อ 16 กุมภาพันธ์ พ.ศ. 2563 ในช่องทางเว็บไซต์โพสต์ทูเดย์ออนไลน์ 10) บทความเรื่องหลวงปู่ชู วัดนาคปรก เขียนโดยแทน ท่าพระจันทร์ เผยแพร่เมื่อ 23 ธันวาคม พ.ศ. 2563 ในช่องทางเว็บไซต์ข่าวสดออนไลน์ 11) บทความเรื่องเหรียญรุ่นแรก 2471 ที่ระลึกบุญอายุ 70 ปี หลวงปู่ชู วัดนาคปรก เขียนโดยโคมคำ เผยแพร่เมื่อ 23 กุมภาพันธ์ พ.ศ. 2563 ในช่องทางเว็บไซต์มติชนสุดสัปดาห์ออนไลน์

จากการศึกษาพบว่า ชีวิตประวัติและเรื่องเล่าของหลวงปู่ชู คงขุนาม เริ่มมีการเผยแพร่เป็นลายลักษณ์อักษรครั้งแรกเท่าที่มีการค้นพบ คือ หนังสือชื่ออิทธิหรือปาฏิหาริย์หลวงพ่อชู วัตนาคปรก เขียนโดยกิ่ง ศาลิคุต ซึ่งจัดพิมพ์ในปี พ.ศ. 2519 เนื้อหาส่วนใหญ่จะเน้นไปที่เรื่องเล่าอิทธิปาฏิหาริย์ ที่ผู้เขียนได้ประสบกับตนเอง ต่อมาได้มีการจัดพิมพ์หนังสือชื่อประวัติหลวงปู่ชู (ชู คงขุนาม) อดีตเจ้าอาวาสวัตนาคปรกและพระครูศรีพัฒนคุณ เจ้าอาวาสองค์ ปัจจุบัน จัดทำโดยวัตนาคปรก ซึ่งไม่ปรากฏปีที่พิมพ์แต่สามารถสันนิษฐานได้ว่า หนังสือเล่มนี้จัดพิมพ์ขึ้นในช่วงปี พ.ศ. 2528 - 2529 การจัดพิมพ์หนังสือเล่มนี้ มีส่วนสำคัญมากในการเผยแพร่เรื่องเล่าต่าง ๆ ของหลวงปู่ชู คงขุนาม โดยเฉพาะ เรื่องเล่าอิทธิปาฏิหาริย์ เมื่อมีการผลิตซ้ำชีวิตประวัติและเรื่องเล่าของหลวงปู่ชู คงขุนามในเวลาต่อมามักจะมีการนำข้อมูลจากหนังสือเล่มนี้ไปใช้งาน โดยมักจะ ไม่อ้างอิง ชีวิตประวัติ และเรื่องเล่าของหลวงปู่ชู คงขุนาม ที่ปรากฏในสื่อออนไลน์ ปัจจุบันก็มักจะนำข้อมูลมาจากหนังสือเล่มนี้หรือแม้แต่คำบอกเล่าของอดุม ตูลาทอง เด็กวัดวัตนาคปรกสมัยพระอธิการเลี่ยม นนทियो คำบอกเล่าจาก นายสิงห์ทอง จูปรานค์ ทายาทสายตรงของหลวงปู่ชู คงขุนาม คำบอกเล่าจาก นางสาวราย กลิ่นหอม เครือญาติของหลวงปู่ชู คงขุนาม ก็น่าจะได้รับอิทธิพล จากหนังสือชื่อประวัติหลวงปู่ชู (ชู คงขุนาม) อดีตเจ้าอาวาสวัตนาคปรกและ พระครูศรีพัฒนคุณ เจ้าอาวาสองค์ปัจจุบันด้วยเช่นกัน

ข้อมูลเหตุการณ์ในชีวิตหลวงปู่ชู คงขุนาม ที่ปรากฏในสำนวนต่าง ๆ รวมทั้งสิ้น 11 สำนวน ได้ปรากฏการให้ข้อมูลที่ปรากฏการซ้ำกัน ได้แก่ เหตุการณ์ลำดับที่ 1 ปีเกิดและชาติภูมิ ปรากฏในข้อมูลทั้งสิ้น 9 สำนวน จาก 11 สำนวน เหตุการณ์ลำดับที่ 2 ชีวิตในวัยเยาว์ ปรากฏในข้อมูลทั้งสิ้น 5 สำนวน จาก 11 สำนวน เหตุการณ์ลำดับที่ 3 การอุปสมบทครั้งแรก ปรากฏในข้อมูล ทั้งสิ้น 7 สำนวน จาก 11 สำนวน เหตุการณ์ลำดับที่ 4 การเดินทางไปเรียนวิชา ปรากฏในข้อมูลทั้งสิ้น 7 สำนวน จาก 11 สำนวน เหตุการณ์ลำดับที่ 5 การลาสิกขา และมีครอบครัว ปรากฏในข้อมูลทั้งสิ้น 8 สำนวน จาก 11 สำนวน เหตุการณ์ ลำดับที่ 6 การอุปสมบทครั้งที่สอง ปรากฏในข้อมูลทั้งสิ้น 8 สำนวน จาก 11

สำนวน เหตุการณ์ลำดับที่ 7 การรักษาผู้ป่วยด้วยความรู้ ปรากฏในข้อมูลทั้งสิ้น 7 สำนวน จาก 11 สำนวน เหตุการณ์ลำดับที่ 8 เรื่องเล่าอิทธิปาฏิหาริย์ ปรากฏในข้อมูลทั้งสิ้น 7 สำนวน จาก 11 สำนวน เหตุการณ์ลำดับที่ 9 การมรณภาพด้วยท่าสมาธิ ปรากฏในข้อมูลทั้งสิ้น 7 สำนวน จาก 11 สำนวน

การปรากฏซ้ำของเหตุการณ์สำคัญที่เกิดขึ้นในชีวิตของหลวงปู่ชุนาม คงชุนาม ส่งผลให้ทราบถึงความต้องการของผู้เขียน และผู้ออกเล่าที่ต้องการจะนำเสนอข้อมูลที่มีความน่าสนใจในมุมมองของผู้เขียนส่งเสริมให้เกิดความเชื่อและความศรัทธาของผู้อ่านที่มีต่อหลวงปู่ชุนาม เนื่องจากมักจะปรากฏซ้ำข้อมูลเหตุการณ์สำคัญในชีวิตของหลวงปู่ชุนาม ที่มีความแปลกแตกต่างจากพระเกจิอาจารย์รูปอื่น ๆ ได้แก่ การอุปสมบทถึง 2 ครั้ง การมีครอบครัวและทายาท การรักษาผู้ป่วยด้วยความรู้ และการมรณภาพด้วยท่าสมาธิ ซึ่งข้อมูลเหตุการณ์สำคัญในชีวิตของหลวงปู่ชุนาม ดังกล่าวมักไม่ค่อยปรากฏในข้อมูลเหตุการณ์สำคัญในชีวิตของพระเกจิอาจารย์รูปอื่น ๆ มากนัก การปรากฏซ้ำของเหตุการณ์สำคัญที่เกิดขึ้นในชีวิตของหลวงปู่ชุนาม ได้ถูกนำไปสร้างมูลค่าของพระเครื่องของหลวงปู่ชุนาม ดังจะเห็นได้ว่าบทความพระเครื่องของเว็บไซต์หนังสือพิมพ์ออนไลน์หลายสำนักได้นำประวัติและเรื่องเล่าอิทธิปาฏิหาริย์หลวงปู่ชุนามไปเผยแพร่ในบทความ เพื่อเพิ่มความน่าเชื่อถือและความศักดิ์สิทธิ์ นำเคารพบูชาต่อพระเครื่องของหลวงปู่ชุนาม นั่นเอง นอกจากนี้การปรากฏซ้ำของเหตุการณ์สำคัญที่เกิดขึ้นในชีวิตของหลวงปู่ชุนาม ยังมีส่วนส่งเสริมให้หลวงปู่ชุนาม กลายเป็นวีรบุรุษทางวัฒนธรรมอีกด้วยเพราะเป็นการสร้างความรับรู้ให้แก่คนในสังคมว่าหลวงปู่ชุนาม เป็นผู้ที่มีพิเศษโดดเด่นแตกต่างจากผู้อื่น

ข้อมูลคติชนเกี่ยวกับหลวงปู่ชุนาม

จากการศึกษาพบว่าข้อมูลคติชนเกี่ยวกับหลวงปู่ชุนาม ที่ปรากฏแบ่งได้ 3 กลุ่ม ได้แก่ เรื่องเล่าอิทธิปาฏิหาริย์ของหลวงปู่ชุนาม เป็นข้อมูลคติชนประเภท Verbal Folklore พระเครื่องหลวงปู่ชุนาม เป็นข้อมูลคติชน

ประเภท Customary Folklore และพิธีกรรมบูชาเป็นข้อมูลคติชนประเภท Customary Folklore ดังต่อไปนี้

1. เรื่องเล่าอิทธิปาฏิหาริย์ของหลวงปู่ชู คงขุนาม เป็นข้อมูลคติชนประเภท Verbal Folklore เรื่องเล่าอิทธิปาฏิหาริย์ของหลวงปู่ชู คงขุนาม ที่ปรากฏในงานวิจัยนี้เป็นข้อมูลที่นำมาจากหนังสือเรื่องประวัติหลวงปู่ชู (ชู คงขุนาม) อดีตเจ้าอาวาสวัดนาครปรก และพระครูศรีพัฒนคุณ เจ้าอาวาสองค์ปัจจุบัน บรรพต อาจบัณฑิตเป็นบรรณาธิการ ไม่ปรากฏปีที่พิมพ์เผยแพร่ หนังสือเรื่องอิทธิหรือปาฏิหาริย์หลวงพ่อบุช วัดนาครปรก เขียนโดยกิ่ง ศาลิคุปต์ พิมพ์เผยแพร่ในปี พ.ศ.2519 ซึ่งข้อมูลที่หนังสือทั้งสองเล่มนำมาเสนอนั้นนำมาจากคำบอกเล่าของผู้ที่เคยอยู่ในเหตุการณ์หรือเป็นผู้ที่เกี่ยวข้องกับหลวงปู่ชู คงขุนาม หรือเป็นประสบการณ์ตรงของผู้เขียนเอง นอกจากนี้เรื่องเล่าอิทธิปาฏิหาริย์ของหลวงปู่ชู คงขุนาม ที่ปรากฏในงานวิจัยยังมีข้อมูลที่ได้รับจากการสัมภาษณ์ อุดม ตุลาทอง ซึ่งเคยได้ฟังเรื่องเล่าจากพระอธิการเลี่ยม นนทियो บุตรชายของหลวงปู่ชู คงขุนาม

จากการศึกษาพบว่า เรื่องเล่าอิทธิปาฏิหาริย์ของหลวงปู่ชู คงขุนาม ที่ผู้วิจัยค้นพบสามารถจัดกลุ่มแบ่งได้ 4 กลุ่ม ได้แก่ เรื่องการหยั่งรู้อนาคต เรื่องไสยศาสตร์ เรื่องการให้หาย เรื่องการรักษาผู้ป่วยด้วยอำนาจทางจิต ดังตัวอย่าง ต่อไปนี้

ก. เรื่องการหยั่งรู้อนาคต

หลวงปู่ชู คงขุนามสามารถหยั่งรู้อนาคตดังปรากฏมีผู้บันทึกไว้ว่า เมื่อพระวิสุทธิสารเถร (ฝ่อง ธมมโชติโก) เจ้าอาวาสวัดคูหาสวรรค์วรวิหาร ถึงมรณภาพ หลวงปู่ชู คงขุนาม ก็ทราบโดยทันที และได้บอกแก่ลูกศิษย์ก่อนที่จะมีผู้มาส่งข่าวจากวัดคูหาสวรรค์วรวิหารเสียอีก (บรรพต อาจบัณฑิต, ม.ป.ป., น.12)

ข. เรื่องไสยศาสตร์

เรื่องที่ 1 หลวงปู่ชู คงขุนาม มีความเชี่ยวชาญเรื่องไสยศาสตร์ ดังปรากฏมีผู้บันทึกไว้ว่าครั้งหนึ่ง หลวงปู่ชูได้แสดงความสามารถด้านไสยศาสตร์

ด้วยการใช้คาถาเสกเป่าสายระเดียงหว่ายขาดออกเป็นสองเส้นเป็นที่ประจักษ์
ต่อหน้าลูกศิษย์ (บรรพต อางบัณทิต, ม.ป.ป., น.11-12)

เรื่องที่ 2 ครั้งหนึ่งมีผู้ไม่ประสงค์ดีวางยาพิษใส่ในเบ็ดอย่าง แล้วนำมา
ถวายเป็นหลวงปู่ชู คงขุนาม พร้อมกับบอกกับหลวงปู่ชูว่าต้องฉันทเบ็ดอย่างนี้
เพื่อไม่ให้ขัดศรัทธาของโยม หลวงปู่ชูก็ฉันทเบ็ดอย่างตัวนั้นให้โยมผู้นั้นเห็น
เมื่อโยมผู้นั้นเห็นว่าหลวงปู่ชูฉันทเบ็ดอย่างแล้วตนก็รีบลากลับไป แต่หลวงปู่ชูทราบ
ว่าเบ็ดอย่างใส่ยาพิษ จึงได้กำชับกับลูกศิษย์ว่าห้ามกินเด็ดขาด และให้นำไป
ฝังดินไว้ แต่ลูกศิษย์ไม่ทราบว่าเบ็ดอย่างตัวนี้อายาพิษ จึงนำไปให้สุนัขขุดกิน
เมื่อสุนัขขุดกินเบ็ดอย่างเข้าไปก็เสียชีวิตทันที ลูกศิษย์จึงทราบว่าเบ็ดนี้วางยาพิษ
และจึงรีบไปดูหลวงปู่ชูทันที เมื่อไปพบหลวงปู่ชู ลูกศิษย์ก็เห็นหลวงปู่ชูบริกรรม
คาถาครุใหญ่ แล้วก็มีท่าทีปกติไม่ได้มีอาการผิดปกติแม้แต่น้อย (อุดม ตุลาทอง,
2565)

ค. เรื่องการให้ห่วย

เรื่องที่ 1 ตาแหวงอยากจะทดสอบหลวงปู่ชูว่าให้ห่วยแม่นยำอย่างไร
เลื่องลือจริงหรือไม่ ตาแหวงจึงได้ไปขอห่วยกับหลวงปู่ชู แต่ไม่ว่าตาแหวงจะ
ขอห่วยกับหลวงปู่ชูอย่างไร หลวงปู่ชูก็ไม่ยอมให้และบอกกับตาแหวงว่าตาแหวง
เป็นคนไม่มีโชค ต่อให้ให้ห่วยไปแล้วก็ไม่ถูกหรอก แต่ตาแหวงไม่ยอมแพ้
จึงอ้อนวอนกับหลวงปู่ชูว่าถ้าหลวงปู่ชูให้ห่วยแล้วถูก ตนจะเลิกเล่นห่วยตลอดชีวิต
หลวงปู่ชูก็ให้ห่วยแก่ตาแหวงตามที่ต้องการ เมื่อตาแหวงได้เลขมาแล้วก็พยายาม
ที่จะไปแทงห่วยตามโรงห่วย แต่ไม่ว่าจะไปแทงที่ใดก็ไม่สามารถแทงได้เนื่องจาก
โพลีเต็ม จนแล้วจนรอดตาแหวงก็ไม่สามารถแทงห่วยได้ ต่อมาถึงเวลาห่วยออก
เลขที่ออกก็ตรงกับเลขที่หลวงปู่ชูให้กับตาแหวง ตาแหวงก็รีบไปขอขมากับ
หลวงปู่ชูที่อยากลองวิชาของหลวงปู่ชูและสัญญาว่าตนจะเลิกเล่นห่วยตามที่
พูดเอาไว้ (อุดม ตุลาทอง, 2565)

เรื่องที่ 2 ชาวเรื่องหลวงปู่ชูให้ห่วยแม่นยำได้ล่วงรู้ไปถึงพระเถระชั้น
ผู้ใหญ่ จึงได้มีการตั้งคณะกรรมการสอบสวนหลวงปู่ชูว่าเป็นพระสงฆ์ที่
หลอกลวงประชาชนหรือไม่ โดยมีเจ้าอาวาสวัดอนงค์ารามเป็นกรรมการ

สอบสวน วิธีการทดสอบ คือ เจ้าอาวาสวัดนงคารามได้เขียนข้อความลงในกระดาษแล้วปิดผนึกในซองจดหมายอย่างแน่นหนา จากนั้นก็ให้หลวงปู่ชูทายว่าข้อความนั้นคืออะไร หลวงปู่ชูสามารถทายข้อความได้อย่างถูกต้อง ข้อความในซองนั้นเขียนว่า “สมภารชูให้หาย” หลวงปู่ชูจึงพนมมทลินในเรื่องนี้ไปหมดสิ้น (บรรพต อัจฉินจิต, ม.ป.ป., น.9-11)

ง. เรื่องการรักษาผู้ป่วยด้วยอำนาจทางจิต

เรื่องที่ 1 เด็กหญิงอารีเป็นผีหัวคว่ำ หมอจากโรงพยาบาลศิริราชแนะนำให้ผ่าตัดผิออกโดยเร็ว เพราะหากไม่รีบผ่าตัดอาจผิแตกเกิดอันตรายได้แต่มารดาของเด็กหญิงอารีกลัวการผ่าตัดมาก จึงไม่ยอมให้เด็กหญิงอารีเข้ารับการผ่าตัด แต่กลับนำเด็กหญิงอารีไปหาหลวงปู่ชู หลวงปู่ชูก็รับปากจะรักษาเด็กหญิงอารีพร้อมบอกกับมารดาว่าไม่ต้องกังวล วันต่อมาผิของเด็กหญิงอารีก็ยุบลงและหายเป็นปกติทิ้ง โดยที่ไม่ต้องผ่าตัด ซึ่งเป็นที่อัศจรรย์มากที่หลวงปู่ชูสามารถใช้อำนาจทางจิตในการรักษาได้ (กิ่ง ศาลิกบุตร, 2519, น.11-12)

เรื่องที่ 2 ขุนอภิบาลราชภูร์ (สะกดตามต้นฉบับ) เป็นโรคหัวใจหมอแผนปัจจุบันลงความเห็นว่าไม่สามารถรักษาได้แล้ว ญาติจึงไปขอความช่วยเหลือจากหลวงปู่ชู หลวงปู่ชูก็รับปากที่จะช่วยเหลือขุนอภิบาลราชภูร์ ต่อมาก็ปรากฏว่าอาการโรคหัวใจของขุนอภิบาลราชภูร์ก็ทุเลาลง และหายไ้หมดสิ้น ขุนอภิบาลราชภูร์มีอายุยืนยาวมาอีกหลายปี หมอแผนปัจจุบันยังเห็นว่าเป็นเรื่องปาฏิหาริย์ (กิ่ง ศาลิกบุตร, 2519, น.11-12)

2. พระเครื่องหลวงปู่ชู คงขุนาม เป็นข้อมูลคติชนประเภท Customary Folklore พระเครื่องหลวงปู่ชู คงขุนาม เป็นพระเครื่องที่สร้างโดยหลวงปู่ชู คงขุนาม ในขณะที่ดำรงตำแหน่งเจ้าอาวาสวัดนาครุก พระเครื่องหลวงปู่ชู คงขุนาม แบ่งตามวัสดุที่ใช้ในการสร้างได้ 3 ประเภท ได้แก่ ประเภทที่ 1 พระเครื่องหลวงปู่ชู คงขุนาม ที่สร้างจากโลหะ เช่น พระพิมพ์หลวงพ่โตเนื้อสัมฤทธิ์ พระพิมพ์นาครุกสะดุ้งมารเนื้อลงหิน เหริยญที่ระลึกทำบุญอายุครบ 70 ปี เนื้อเงินกาไหล่ทอง เป็นต้น ประเภทที่ 2 พระเครื่องหลวงปู่ชู คงขุนาม ที่สร้างจากดิน เช่น พระพิมพ์หลวงพ่โตเนื้อดินเผา พระพิมพ์แหวกมานเนื้อดินเผา

พระพิมพ์พระสังกัจจายน์เนื้อดินเผา เป็นต้น ประเภทที่ 3 พระเครื่องหลวงปู่ คุงชุนาม ที่สร้างจากวัสดุอื่น ๆ เช่น พระพิมพ์สมเด็จพระแก้วม่าน พระพิมพ์ สมเด็จพระปรกโพธิ์ พระพิมพ์พระเจ้า 5 พระองค์ เป็นต้น พระเครื่องของหลวงปู่ ส่วนใหญ่เป็นพระเครื่องที่สร้างขึ้นเพื่อบรรจุลงกรูต่าง เช่น อุโบสถ เจดีย์ทรงเรือ สำเภากุญแจ พระพุทธรูป เป็นต้น จึงส่งผลให้พระเครื่องของหลวงปู่ไม่ปรากฏ ประวัติการสร้างอย่างชัดเจน แต่สันนิษฐานว่าพระเครื่องที่บรรจุลงกรูสร้างขึ้น ในช่วงปีพ.ศ. 2460 - 2472 (อาจารย์ชวินทร์, 2563) ยกเว้นเหรียญที่ระลึก ทำบุญอายุครบ 70 ปี ที่มีประวัติการสร้างอย่างชัดเจนคือสร้างขึ้นในปี พ.ศ. 2471 นอกจากนี้ยังมีพระเครื่องที่สร้างขึ้นในช่วงหลังจากหลวงปู่ คุงชุนาม มรณภาพ ซึ่งสร้างขึ้นโดยเจ้าอาวาสและคณะสงฆ์วัดนาคปรกหรือประชาชนภาคเอกชน จัดสร้างร่วมกับคณะสงฆ์วัดนาคปรก เช่น เหรียญที่ระลึกในการปลงศพ พระอธิการชู คุงชุนาม สร้างขึ้นโดยพระอธิการเลี่ยม คุงชุนาม เจ้าอาวาสวัดนาคปรก ลำดับที่ 2 เพื่อแจกในงานฌาปนกิจศพหลวงปู่ คุงชุนาม สร้างขึ้นในปี พ.ศ. 2478 เหรียญหลวงปู่ คุงชุนามรุ่น เปิดสะพานเสาร์ 5 สร้างขึ้นโดยพระครูศรีพัฒนคุณ (พิสิษฐ์ ญาณธโร) เจ้าอาวาสวัดนาคปรกลำดับที่ 4 และคณะสงฆ์วัดนาคปรก เพื่อแจกและจำหน่ายในงานเปิดสะพานเสาร์ 5 ซึ่งเป็นสะพานข้ามคลองวัดนาคปรก สร้างขึ้นในปี พ.ศ. 2523 เหรียญที่ระลึก 165 ปี ชาตกาล ร.ศ. 241 หลวงปู่ คุงชุนาม สร้างขึ้นโดยพระกิตติโสภณวิเทศ (เศรษฐกิจ สมานีโต) เจ้าอาวาส วัดนาคปรกรูปปัจจุบัน คณะสงฆ์วัดนาคปรกและประชาชนภาคเอกชน เพื่อเป็นที่ระลึกในวาระครบรอบ 165 ปี ชาตกาลของหลวงปู่ คุงชุนาม สร้างขึ้นในปี พ.ศ. 2565 เพื่อแจกและจำหน่าย เป็นต้น ผู้ที่เคารพบูชาพระเครื่องหลวงปู่ คุงชุนาม เชื่อกันว่าพระเครื่องหลวงปู่ คุงชุนามที่สร้างจากโลหะจะมีพุทธคุณ เด่นด้านคงกระพันชาตรีและแคล้วคลาด ส่วนพระเครื่องหลวงปู่ คุงชุนาม ที่สร้างจะมีพุทธคุณด้านคงกระพันชาตรี แคล้วคลาด และเมตตามหานิยม (ประชุม กาญจวัฒน์, 2535, น.218)

3. พิธีกรรมบูชาเป็นข้อมูลคติชนประเภท Customary Folklore จาก การศึกษาพบว่า พิธีกรรมบูชาหลวงปู่ คุงชุนามภายในวัดนาคปรกมี 2

พิธีกรรมบูชา ได้แก่ พิธีกรรมบูชาของประชาชนที่มาสักการะรูปเคารพหลวงปู่ชู คงขุนาม และพิธีกรรมประจำปีของวัด สำหรับพิธีกรรมบูชาของประชาชนที่มาสักการะรูปเคารพหลวงปู่ชู คงขุนาม นั้น ประชาชนที่มาสักการะรูปเคารพหลวงปู่ชู คงขุนาม จะสักการะรูปเคารพหลวงปู่ชู คงขุนาม ด้วยธูป 3 ดอก เทียน 1 เล่ม และดอกไม้ (ดอกไม้ที่วัดจัดเตรียมไว้คือดอกกล้วยไม้) หรือ พวงมาลัย พร้อมทั้งต้องท่องคาถาบูชาที่วัดจัดเตรียมไว้อีกด้วย

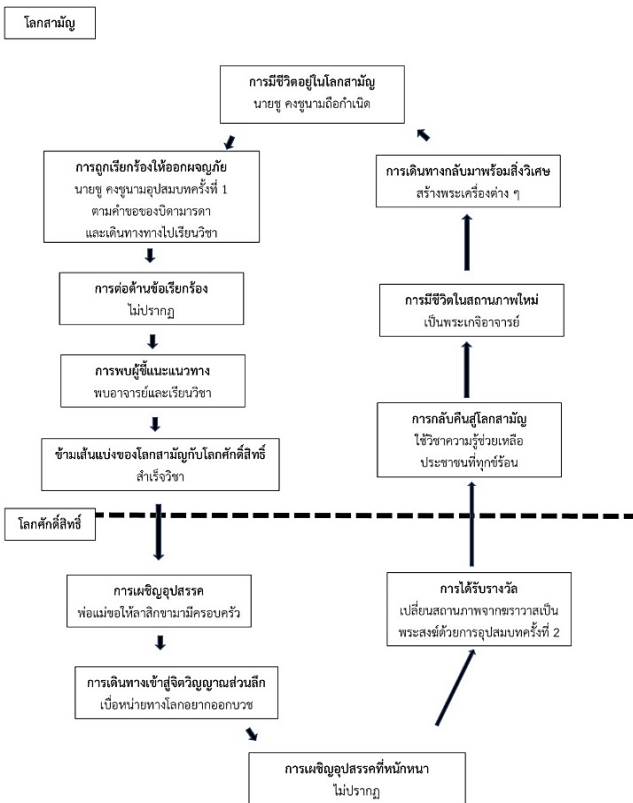
ส่วนพิธีกรรมบูชาประจำปีของวัดจะจัดขึ้นในวันที่ 24 ตุลาคมของทุกปี และจะเรียกว่าวันบูรพาจารย์ ซึ่งมีจุดประสงค์หลักของการจัดงานเพื่อทำบุญอุทิศให้แก่อดีตเจ้าอาวาสวัดนาครก โดยมีกิจกรรมแบ่งออกเป็น 2 ช่วง ได้แก่ กิจกรรมช่วงเช้าและกิจกรรมช่วงบ่าย โดยกิจกรรมช่วงเช้า มักจะใช้ช่วงเวลา 09.00 น. คณะสงฆ์วัดนาครกถวายเครื่องสักการะแด่อดีตเจ้าอาวาสวัดนาครก บริเวณหน้ามณฑปหลวงปู่ชู คงขุนาม และสวดมนต์ สวดบังสุกุลและมาติกา ส่วนเครื่องสักการะจะมีบายศรี หมากพลู ผลไม้มงคลตามฤดูกาล 5 - 7 อย่าง (ส้ม กล้วย มะพร้าว สับปะรด ขนุน สาลี่ แก้วมังกร) อาหารใต้และอาหารอีสาน ขนมไทยมงคล เช่น ทองหยิบ ทองหยอด ฝอยทอง ขนมชั้น กล้วยฟู เป็นต้น น้ำดื่ม และน้ำอวดลม ส่วนกิจกรรมช่วงบ่าย ในแต่ละปีใช้ช่วงเวลาไม่เท่ากัน โดยกิจกรรมช่วงบ่ายจะเป็นพิธีบำเพ็ญกุศลตามความเชื่อศาสนาพุทธ พระสงฆ์ สวดบังสุกุลและมาติกา โดยนิมนต์พระสงฆ์ภายในเขตภาษีเจริญจำนวน 77 รูป มาประกอบพิธี

หลวงปู่ชู คงขุนามกับความเป็นวีรบุรุษทางวัฒนธรรม

จากการศึกษาหลวงปู่ชู คงขุนามกับความเป็นวีรบุรุษทางวัฒนธรรม โดยพบประเด็นต่าง ๆ ได้แก่ เหตุการณ์สำคัญในประวัติชีวิตหลวงปู่ชู คงขุนาม กับแนวคิดเส้นทางชีวิตของ Stuart Voytilla และหลวงปู่ชู คงขุนาม กับความเป็นวีรบุรุษทางวัฒนธรรมท้องถิ่น ดังต่อไปนี้

1. เหตุการณ์สำคัญในประวัติชีวิตหลวงปู่ชู คงขุนาม กับแนวคิดเส้นทางชีวิตของ Stuart Voytilla

Stuart Voytilla ได้นำขั้นตอนการผจญภัยจากแนวคิดของ Joseph Campbell ที่ปรากฏใน The Hero with a Thousand Faces และขั้นตอนการเดินทางของวีรบุรุษจากแนวคิดของ Christopher Vogler ที่ปรากฏใน The Writer’s Journey Myhtic Structure for Writers มาสร้างเป็นแผนภูมิแบบจำลองขั้นตอนชีวิตของวีรบุรุษ 12 ขั้นตอน โดยผู้วิจัยได้นำแนวคิดเส้นทางชีวิต และแผนภูมิแบบจำลองขั้นตอนชีวิตของวีรบุรุษ 12 ขั้นตอนของ Stuart Voytilla มาใช้ในการศึกษาประวัติชีวิตหลวงปู่ชู คงชุนาม ดังนี้



ภาพที่ 1 ภาพแสดงแผนภูมิแสดงลำดับขั้นตอนชีวิต
 วีรบุรุษของหลวงปู่ชู คงชุนาม
 (ที่มา : ฐานาปรณ์ กลิ่นหอม, 2565)

Act 1 การแยกออกจากโลกสามัญ

1) การมีชีวิตในโลกสามัญ นายชู คงชุนามกำเนิดในปี พ.ศ. 2401 เป็นการเริ่มต้นการมีชีวิตในโลกสามัญของหลวงปู่ชู คงชุนาม เพราะเป็นการกำเนิดเพื่อมาใช้ชีวิตอยู่ในโลกมนุษย์

2) การถูกเรียกร้องให้ออกผจญภัย นายชู คงชุนาม อุปสมบทครั้งที่ 1 ตามคำขอของบิดามารดาและเดินทางไปเรียนวิชาตามสำนักต่าง ๆ เป็นการถูกเรียกร้องให้ออกผจญภัยเนื่องจากการบวชเป็นพระภิกษุสงฆ์ในครั้งนี้เป็นบวชตามคำขอของบิดามารดา และเมื่อนายชูบวชแล้วก็ได้ออกเดินทางไปเรียนวิชาตามสำนักต่าง ๆ อาทิ สำนักเรียนอาจารย์พลับ วัดชีตาเห็น อำเภอฝักไห้ พระนครศรีอยุธยา และสำนักเรียนอื่น ๆ ในภูมิภาคภาคกลางตอนบน

3) การต่อต้านข้อเรียกร้อง ไม่ปรากฏ

4) การพบผู้ชี้แนะแนวทาง พระชูพบอาจารย์และเรียนวิชากับอาจารย์ เป็นการพบผู้ชี้แนะแนวทางเพราะอาจารย์จัดว่าเป็นผู้ชี้แนะแนวทาง เนื่องจากอาจารย์เป็นผู้ทำให้หลวงปู่ชูมีความเปลี่ยนแปลงและจะนำไปสู่การข้ามสู่โลกศักดิ์สิทธิ์ในเวลาต่อมา กล่าวคือหลวงปู่ชู คงชุนาม ได้เรียนวิชาต่าง ๆ เช่น วิชาไสยศาสตร์ วิชาแพทย์แผนโบราณ เป็นต้น ซึ่งวิชาเหล่านี้เป็นวิชาที่ทำให้หลวงปู่ชูกลายเป็นผู้ที่พิเศษแตกต่างจากพระภิกษุสงฆ์ธรรมดา และกลายเป็นวีรบุรุษและพระเกจิอาจารย์ในที่สุด

5) ข้ามเส้นแบ่งจากโลกสามัญกับโลกศักดิ์สิทธิ์ พระชูสำเร็จวิชา เป็นการข้ามเส้นแบ่งจากโลกสามัญกับโลกศักดิ์สิทธิ์ เพราะการมีวิชา คือ การข้ามผ่านจากพระภิกษุสงฆ์ธรรมดากลายเป็นผู้ที่พิเศษและกลายเป็นวีรบุรุษ

Act 2 – A การสืบสาย

6) การเผชิญอุปสรรค พ่อแม่ขอให้พระชูลาสิกขามามีครอบครัว จึงลาสิกขา ซึ่งเป็นการเผชิญอุปสรรค เนื่องจากการลาสิกขาเป็นการออกจากสถานะพระภิกษุสงฆ์กลับมาเป็นคนธรรมดาตามเดิม อุปสรรคนี้จึงเป็นอุปสรรคที่ใหญ่มากสำหรับพระชู

7) การเดินทางเข้าสู่จิตวิญญานส่วนลึก นายชูเพื่อหนายทางโลกอยาก ออกบวช เป็นการเดินทางเข้าสู่จิตวิญญานส่วนลึก เพราะการเพื่อหนายทางโลก เหมือนเป็นค้นพบสัจธรรมว่าชีวิตฆราวาสไม่มีความสุข การออกบวชจะทำให้ ชีวิตของพระชูมีความสุข และจะเป็นการกลับสู่ความเป็นวีรบุรุษอีกครั้ง

8) การเผชิญอุปสรรคที่หนักหนา ไม่ปรากฏ

Act 2 – B การเริ่มต้นใหม่

9) การได้รับรางวัล นายชูเปลี่ยนสถานภาพจากฆราวาสเป็นพระสงฆ์ ด้วยการอุปสมบทครั้งที่ 2 เป็นการได้รับรางวัลเพราะการออกบวชเป็นพระภิกษุ สงฆ์เป็นการได้รับสิ่งที่มีค่า กล่าวคือชีวิตที่มีความสุขในสถานะพระภิกษุสงฆ์ ซึ่งเป็นความสุขสูงสุดที่พระชูต้องการ

Act 3 การหวนคืนสู่โลกสามัญ

10) การกลับคืนสู่โลกสามัญ พระอธิการชูใช้วิชาความรู้ช่วยเหลือ ประชาชนที่ทุกข์ร้อน เป็นการกลับคืนสู่โลกสามัญเนื่องจากการกลับมาสู่ สังคมเดิมแต่อยู่ในสถานะใหม่คือเป็นพระภิกษุสงฆ์ที่มีวิชาความรู้และได้นำวิชา ความรู้มาใช้ให้เกิดประโยชน์สูงสุดด้วยการช่วยเหลือประชาชนที่ทุกข์ร้อน

11) การมีชีวิตในสถานภาพใหม่ พระอธิการชูเป็นพระเกจิอาจารย์ เป็นการมีชีวิตในสถานภาพใหม่เพราะพระอธิการชูได้เปลี่ยนจากพระภิกษุสงฆ์ ธรรมดาเป็นพระเกจิอาจารย์จากการเป็นผู้มีวิชาความรู้ มีอำนาจวิเศษ และมี เรื่องอิทธิปาฏิหาริย์ต่าง ๆ เกิดขึ้น เช่น การรักษาผู้ป่วยด้วยพลังจิต การให้ หวยแม่่น เป็นต้น นอกจากนี้ พระอธิการชูได้นำวิชาความรู้ช่วยเหลือผู้อื่นส่งผล ให้ประชาชนเกิดความเลื่อมใสศรัทธาและเคารพพระอธิการชูเป็นผู้ศักดิ์สิทธิ์ และกลายเป็นพระเกจิอาจารย์ในที่สุด

12) การเดินทางกลับมาพร้อมสิ่งวิเศษ พระอธิการชูสร้างพระเครื่อง ต่าง ๆ เป็นการเดินทางกลับมาพร้อมสิ่งวิเศษ เพราะพระอธิการชูได้กลายเป็น พระเกจิอาจารย์แล้ว ดังนั้น พระอธิการชูจึงสร้างพระเครื่องขึ้นเพื่อเป็น การประกาศตนเป็นพระเกจิอาจารย์อีกด้วย เพราะพระเกจิอาจารย์จำเป็นต้องมี พระเครื่องเป็นเครื่องยึดเหนี่ยวจิตใจแก่ลูกศิษย์และประชาชนที่เคารพนับถือ

และพระเครื่องก็จัดเป็นของวิเศษ การสร้างพระเครื่องจำเป็นต้องใช้วิชาความรู้ที่รำเรียนมาอีกด้วย

ผู้วิจัยมีข้อสังเกตว่าเหตุการณ์สำคัญในประวัติชีวิตหลวงปู่ชูกงชุนาม มีช่วงสำคัญอยู่ตั้งแต่ Act 2 – B การเริ่มต้นใหม่ ถึง Act 3 การทวนคืนสู่โลกสามัญ เพราะเป็นช่วงเวลาที่หลวงปู่ชูกงชุนาม ได้เปลี่ยนสถานภาพจากฆราวาสเป็นพระสงฆ์อีกครั้ง เนื่องจากในช่วงเวลานี้เองที่เกิดเรื่องอิทธิปาฏิหาริย์ขึ้นได้ใช้วิชาความรู้ช่วยเหลือประชาชนที่ทุกข์ร้อนอย่างเต็มที่และหลวงปู่ชูกงก็ได้เปลี่ยนตัวเองจากพระภิกษุสงฆ์ธรรมดากลายเป็นพระเกจิอาจารย์ด้วยการสร้างพระเครื่องเพื่อสร้างความชอบธรรมในการเป็นพระเกจิอาจารย์เพราะพระเกจิอาจารย์ต้องมีพระเครื่อง ซึ่งเป็นสิ่งศักดิ์สิทธิ์เพื่อมอบให้กับลูกศิษย์และประชาชนที่เคารพนับถือ นอกจากนี้แผนภูมิแสดงลำดับขั้นตอนชีวิตวีรบุรุษของหลวงปู่ชูกงชุนาม แสดงให้เห็นถึงความเป็นสากลของความเป็นวีรบุรุษของหลวงปู่ชูกงชุนาม ที่สามารถนำเหตุการณ์สำคัญในประวัติชีวิตหลวงปู่ชูกงชุนาม มาสร้างเป็นแผนภูมิแบบจำลองขั้นตอนชีวิตของวีรบุรุษ 12 ขั้นตอนของ Stuart Voytilla ดังนั้นหลวงปู่ชูกงชุนาม จึงเป็นวีรบุรุษตามแนวคิดของ Stuart Voytilla

2. หลวงปู่ชูกงชุนาม กับความเป็นวีรบุรุษทางวัฒนธรรมท้องถิ่น

ศรีศักร วัลลิโภดม ได้เสนอแนวคิดวีรบุรุษทางวัฒนธรรมไว้ว่า “วีรบุรุษทางวัฒนธรรมอาจเป็นผู้นำในระดับท้องถิ่นหรือประเทศ และจะมีบุคคลที่มีตัวตนจริงหรือไม่อยู่จริงก็ได้ อาจมีที่มา จากประวัติหรือตำนาน จุดประสงค์เพื่อสร้างความมั่นคงและปักแผ่นให้กับสังคมชุมชน วีรบุรุษทางวัฒนธรรมเป็นผู้อยู่เหนือธรรมชาติ และสามารถรวมกลุ่มคนที่เหมือนและต่างกันได้ เข้าด้วยกันได้ โดยทำให้ผู้คนเหล่านั้นมีศีลธรรม เป็นคนดี คนธรรมดาไม่สามารถทำได้ จึงต้องเปลี่ยนจากคนธรรมดาเป็นเทพหรือบุคคลศักดิ์สิทธิ์ วีรบุรุษทางวัฒนธรรมเป็นคนธรรมดา แต่ต้องประกอบคุณงามความดีให้กับผู้คนในท้องถิ่น ในครั้งยังมีชีวิตอยู่” (ใหม่มณี รักษาพรมาราช, 2559) จากแนวคิดดังกล่าว ผู้วิจัยสรุปได้ว่าวีรบุรุษทางวัฒนธรรม หมายถึง วีรบุรุษผู้เป็นผู้นำทางวัฒนธรรม

อาจเป็นบุคคลที่มีตัวตนหรือไม่มีตัวตนอยู่จริงในประวัติศาสตร์ก็ได้ ซึ่งได้ถูกทำให้เปลี่ยนสถานะจากคนธรรมดาให้กลายเป็นสิ่งศักดิ์สิทธิ์ที่มีอิทธิปาฏิหาริย์ และจะต้องเป็นผู้นำหรือสร้างแบบแผน ธรรมเนียม ประเพณี ความเชื่อให้แก่ผู้คนหรือสังคมนั้นอีกด้วย

จากแนวคิดวีรบุรุษทางวัฒนธรรมของศรีศักร วัลลิโภดม สามารถนำมาวิเคราะห์หลวงปู่ชุนาม ในฐานะวีรบุรุษทางวัฒนธรรม พบว่าหลวงปู่ชุนาม เป็นผู้ในระดับชุมชน เพราะหลวงปู่ชุนาม เป็นเจ้าวาสวัดนาคปรก ซึ่งในอดีตวัดเป็นศูนย์กลางของชุมชนทำให้วัดมีความสำคัญมาก การดำรงตำแหน่งเจ้าอาวาสจึงเป็นที่เคารพนับถือของคนในชุมชนและสามารถสร้างความสามัคคีให้เกิดกับคนในชุมชนได้ดังจะเห็นได้จากเมื่อหลวงปู่ชุนามมรณภาพและถึงเวลาต้องสร้างเมรุเพื่อฌาปนกิจศพมีชาวบ้านทั้งในและนอกชุมชนมาช่วยกันสร้างเมรุโดยไม่คิดค่าแรงและร่วมบริจาควัสดุในการสร้างเมรุอีกด้วย (บรรพต อาจบัณฑิต, ม.ป.ป., น.22-24) หลวงปู่ชุนาม เป็นผู้ประกอบคุณงามความดีให้กับผู้คนในท้องถิ่น กล่าวคือเมื่อหลวงปู่ชุนายังมีชีวิตอยู่ได้ช่วยเหลือผู้คนในท้องถิ่นไว้เป็นจำนวนมากทั้งการรักษาผู้ป่วยจากอาการเจ็บป่วยต่าง ๆ ให้ทุเลาและหายเป็นปกติได้ด้วยการรักษาผู้ป่วยด้วยยาแผนโบราณหรือการรักษาผู้ป่วยด้วยอำนาจทางจิต ซึ่งเป็นการช่วยเหลือผู้คนให้พ้นจากความทุกข์ทางร่างกาย หลวงปู่ชุนาม เป็นผู้ที่มีความพิเศษเหนือธรรมชาติจากคนธรรมดาทั่วไปกล่าวคือมีอำนาจวิเศษและอิทธิปาฏิหาริย์ ได้แก่ เรื่องการหยั่งรู้อนาคต เรื่องไสยศาสตร์ เรื่องการให้หาย เรื่องการรักษาผู้ป่วยด้วยอำนาจทางจิต ดังจะเห็นได้จากการปรากฏของเรื่องเล่าอิทธิปาฏิหาริย์ของหลวงปู่ชุนาม เป็นจำนวนมาก

จากที่กล่าวมาข้างต้นจะเห็นได้ว่าหลวงปู่ชุนามเป็นวีรบุรุษทางวัฒนธรรมตามแนวคิดวีรบุรุษทางวัฒนธรรมของศรีศักร วัลลิโภดม อย่างแน่นอน และหลวงปู่ชุนาม มีบทบาทความเป็นวีรบุรุษทางวัฒนธรรมที่มีความศักดิ์สิทธิ์อีกด้วย หลวงปู่ชุนาม ได้ถูกยกเป็นสิ่งศักดิ์สิทธิ์ด้วยตัวเอง เนื่องจากหลวงปู่ชุนามได้ตั้งตนเองเป็นพระเกจิอาจารย์ด้วยการสร้างพระเครื่อง การสร้าง

พระเครื่องเหมือนเป็นสัญลักษณ์การประกาศตนเป็นพระเกจิอาจารย์เพราะ การจะสร้างพระเครื่องต้องเป็นผู้มีวิชาและสามารถปลุกเสกได้ และยังต้องมี ลูกศิษย์อีกด้วย เพราะเมื่อสร้างพระเครื่องเสร็จแล้วก็จะมอบพระเครื่องไว้ให้ ลูกศิษย์ได้บูชา หลังจากหลวงปู่ชุนมรณภาพไปแล้วก็ได้มีการสร้างรูปเคารพ หลวงปู่ชุน ชงชุนามขึ้นโดยพระอธิการเลี่ยม นนทियो เป็นผู้ดำเนินการจัดสร้าง การจัดสร้างรูปเคารพนี้ ยังเป็นการส่งเสริมหลวงปู่ชุน ชงชุนาม ในฐานะ สิ่งศักดิ์สิทธิ์ยิ่งขึ้นอีก เพราะผู้ที่เคารพนับถือหลวงปู่ชุนมีปูชนียวัตถุขนาดใหญ่ ไว้สักการะบูชา และมีการตั้งรูปและกระถางรูปไว้ให้ประชาชนกราบไว้อีกด้วย (สำหรับ กลิ่นหอม, 2565) โดยระยะแรกประดิษฐาน ณ ศาลาการเปรียญ ซึ่งเป็นศาลาที่ใหญ่ที่สุดของวัดในเวลานั้น ต่อมาในปี พ.ศ. 2528 พระครู ศรีพัฒนคุณได้สร้างมณฑปหลวงปู่ชุน ชงชุนาม บริเวณหน้าวัด เพื่อประดิษฐาน รูปเคารพหลวงปู่ชุน ชงชุนาม โดยเฉพาะ (คณะสงฆ์วัดนาครบก, ม.ป.ป., น.41) การสร้างมณฑปหลวงปู่ชุน ยังเป็นการเน้นย้ำความศักดิ์สิทธิ์ของหลวงปู่ชุนเพิ่มขึ้นอีก ผู้ที่เคารพบูชาเชื่อว่าหลวงปู่ชุนเป็นผู้มีอำนาจวิเศษสามารถบันดาลให้สมปรารถนาได้

สรุปและอภิปรายผล

จากการศึกษาวิจัยเรื่อง หลวงปู่ชุน ชงชุนาม วัดนาครบก กรุงเทพมหานคร ในฐานะวีรบุรุษทางวัฒนธรรมพบว่าประวัติและเรื่องเล่าอิทธิปาฏิหาริย์ของ หลวงปู่ชุน ชงชุนาม ที่ปรากฏแพร่หลายในสังคมมักจะนำข้อมูลมาจากหนังสือชื่อ ประวัติหลวงปู่ชุน (ชุน ชงชุนาม) อดีตเจ้าอาวาสวัดนาครบก และพระครูศรีพัฒนคุณ เจ้าอาวาสองค์ปัจจุบัน จัดทำโดยวัดนาครบกและมีบรรพต อาจบัณฑิตเป็นผู้เรียบเรียงและบรรณาธิการ เนื่องจากเนื้อหาจากหนังสือเล่มนี้มีข้อมูลมากที่สุด เนื้อหาของหนังสือเล่มนี้ได้แพร่หลายออกไปผ่านช่องทางต่าง ๆ เช่น หนังสือ คำบอกเล่า บทความออนไลน์ เป็นต้น ส่วนข้อมูลคติชนที่เกี่ยวข้องกับหลวงปู่ชุน ชงชุนาม มีทั้งสิ้น 3 กลุ่ม ได้แก่ กลุ่มที่ 1 เรื่องเล่าอิทธิปาฏิหาริย์ของหลวงปู่ชุน ชงชุนาม แบ่งได้ 4 กลุ่ม ได้แก่ เรื่องการหยั่งรู้อนาคต เรื่องไสยศาสตร์

เรื่องการให้ห่วย เรื่องการรักษาผู้ป่วยด้วยอำนาจทางจิต กลุ่มที่ 2 พระเครื่องหลวงปู่ฯ คงขุนาม แบ่งได้เป็น 2 กลุ่มย่อย ได้แก่ พระเครื่องหลวงปู่ฯ คงขุนามที่สร้างโดยหลวงปู่ฯ คงขุนาม พระเครื่องหลวงปู่ฯ คงขุนาม ที่สร้างหลังจากหลวงปู่ฯ คงขุนาม มรณภาพ กลุ่มที่ 3 พิธีกรรมบูชาแบ่งเป็น 2 พิธีกรรมบูชา ได้แก่ พิธีกรรมบูชาของประชาชนที่มาสักการะรูปเคารพหลวงปู่ฯ คงขุนาม และพิธีกรรมบูชาประจำปีของวัด

หลวงปู่ฯ คงขุนาม เป็นวีรบุรุษตามแนวคิดของ Stuart Voytilla เนื่องจากเหตุการณ์สำคัญในประวัติชีวิตหลวงปู่ฯ คงขุนาม นำมาสร้างเป็นแผนภูมิแบบจำลองขั้นตอนชีวิตของวีรบุรุษ 12 ขั้นตอน และเหตุการณ์สำคัญในประวัติชีวิตหลวงปู่ฯ คงขุนาม มีช่วงสำคัญอยู่ตั้งแต่ Act 2 - B : การเริ่มต้นใหม่ ถึง Act 3 : การหวนคืนสู่โลกสามัญ และเมื่อนำหลวงปู่ฯ คงขุนาม มาวิเคราะห์ตามแนวคิดวีรบุรุษทางวัฒนธรรมของศรีศักร วัลลิโภดม ก็พบว่าหลวงปู่ฯ คงขุนาม มีความเป็นวีรบุรุษทางวัฒนธรรมครบ 3 ประการ ได้แก่ หลวงปู่ฯ คงขุนาม เป็นผู้นาระดับชุมชน หลวงปู่ฯ คงขุนาม เป็นผู้ประกอบคุณงามความดีให้กับผู้อื่นในท้องถิ่น หลวงปู่ฯ คงขุนาม เป็นผู้ที่มีความพิเศษเหนือธรรมชาติจากคนธรรมดาทั่วไป นอกจากนี้หลวงปู่ฯ คงขุนาม มีบทบาทความเป็นวีรบุรุษทางวัฒนธรรมที่มีความลึกลับศักดิ์สิทธิ์อีกด้วย

การศึกษาวิจัยเรื่อง หลวงปู่ฯ คงขุนาม วัดนาคปรก กรุงเทพมหานคร ในฐานะวีรบุรุษทางวัฒนธรรมเป็นการศึกษาโดยใช้กรอบแนวคิดทางคติชนวิทยาทำให้เห็นว่าประเด็นแรก พระเกจิอาจารย์ก็เป็นวีรบุรุษตามแนวคิดวีรบุรุษแบบตะวันตกแสดงให้เห็นถึงความเป็นสากลของแนวคิดดังกล่าวว่าสามารถนำมาใช้กับวีรบุรุษในโลกตะวันออกได้ ดังที่สายป่าน ปุริวรรธนะ ได้ศึกษาเรื่องอิทธิปาฏิหาริย์กับการสร้างเรื่องเล่าศักดิ์สิทธิ์: ขนบนิยมและพลวัตในประวัติพระเกจิอาจารย์ในสังคมไทยภาคกลาง โดยใช้แนวคิดของ Stuart Voytilla ได้พบลักษณะสำคัญว่า แนวคิดวีรบุรุษและคำจำกัดความของวีรบุรุษของ Joseph Campbell ที่ Stuart Voytilla นำมาปรับใช้ตรงกับลักษณะของพระเกจิอาจารย์ในสังคมไทย และประวัติชีวิตของพระเกจิอาจารย์มีที่มาจากชีวิตจริงสอดคล้อง

กับเรื่องราวของวีรบุรุษในปกรณัมกรีกที่มาจากเรื่องจริงเช่นกัน ดังนั้น งานวิจัยของสายป่าน ปุริวรรณชนะ จึงสอดคล้องกับข้อเท็จจริงที่ผู้วิจัยพบ ประเด็นต่อมา พระเกจิอาจารย์ยังมีลักษณะของความเป็นวีรบุรุษทางวัฒนธรรมตามแนวคิดวีรบุรุษทางวัฒนธรรม การศึกษานี้จึงเป็นการขยายมุมมองให้แก่ผู้ศึกษาวิจัยในประเด็นนี้ในอนาคตอีกว่า วีรบุรุษทางวัฒนธรรมไม่ได้จำกัดอยู่เพียงแค่บุคคลสำคัญในประวัติศาสตร์หรือบุคคลในตำนานเท่านั้น แต่พระภิกษุสงฆ์ก็สามารถเป็นวีรบุรุษทางวัฒนธรรมได้เช่นกัน ผู้วิจัยไม่พบงานวิจัยที่ศึกษาพระเกจิอาจารย์ในฐานะวีรบุรุษทางวัฒนธรรมโดยใช้แนวคิดวีรบุรุษทางวัฒนธรรมของศรีศักร วัลลิโภดม งานวิจัยที่ศึกษาเกี่ยวกับพระเกจิอาจารย์ในสังคมไทยไม่ค่อยสนใจในประเด็นพระเกจิอาจารย์กับความเป็นวีรบุรุษทางวัฒนธรรม เช่น งานวิจัยเรื่องพระเกจิอาจารย์อีสานใต้: กระบวนการสร้างอัตลักษณ์พลังศรัทธาและความมั่นคงของชุมชนของพระครูสังฆรักษ์คุณ ศิริสำราญ มนตรี ศรีราชเลา และธีระพงษ์ มีโสธง ไม่มีการใช้แนวคิดวีรบุรุษหรือแนวคิดวีรบุรุษทางวัฒนธรรม ส่วนงานวิจัยของชาญณรงค์ คงฉิม ที่ศึกษาเรื่องหลวงปู่ทวดเหยียบน้ำทะเลจืด: การผลิตซ้ำความเชื่อตำนานผ่านวัตถุมงคลต่าง ๆ มุ่งเน้นศึกษาเพียงในประเด็นการผลิตซ้ำตำนานและศึกษาข้อมูลคติชนที่เกี่ยวข้องเท่านั้น และมีงานวิจัยเรื่องอิทธิปาฏิหาริย์กับการสร้างเรื่องเล่าศักดิ์สิทธิ์: ขนบนิยมและพลวัตในประวัติพระเกจิอาจารย์ในสังคมไทยภาคกลางของสายป่าน ปุริวรรณชนะ เท่านั้น ที่ศึกษาในประเด็นวีรบุรุษโดยใช้แนวคิดขั้นตอนชีวิตของวีรบุรุษของ Stuart Voytilla แต่สายป่าน ปุริวรรณชนะ ศึกษาประเด็นวีรบุรุษทางศาสนาและไม่ได้ศึกษาพระเกจิอาจารย์ในฐานะวีรบุรุษทางวัฒนธรรม ประเด็นที่สาม การที่พระเกจิอาจารย์กลายเป็นวีรบุรุษทางวัฒนธรรมเป็นผลมาจากประวัติและเรื่องเล่าอิทธิปาฏิหาริย์ ความศรัทธาของผู้คนประกอบกับการสร้างความศักดิ์สิทธิ์ ปัจจัยเหล่านี้เป็นปัจจัยสำคัญที่สร้างให้พระเกจิอาจารย์กลายเป็นวีรบุรุษทางวัฒนธรรม ประเด็นดังกล่าวสอดคล้องกับงานวิจัยเรื่องอิทธิปาฏิหาริย์กับการสร้างเรื่องเล่าศักดิ์สิทธิ์: ขนบนิยมและพลวัตในประวัติพระเกจิอาจารย์

ในสังคมไทยภาคกลางของสายป่าน ปุริวรรณชนะ ที่พบว่า ประวัตินี้และเรื่องเล่า
อิทธิปาฏิหาริย์เป็นส่วนสำคัญที่ช่วยส่งเสริมความเป็นวีรบุรุษของพระเกจิอาจารย์
จากที่กล่าวข้างต้น แสดงให้เห็นว่าพระเกจิอาจารย์เป็นวีรบุรุษตาม
แนวคิดตะวันตกอย่างแน่นอนและพระเกจิอาจารย์ไม่ได้เป็นเพียงวีรบุรุษทาง
ศาสนาเพียงอย่างเดียวเท่านั้นแต่เป็นวีรบุรุษทางวัฒนธรรมอีกด้วย นอกจากนี้
ผู้วิจัยยังพบว่าการศึกษาเรื่องวีรบุรุษทางวัฒนธรรมยังมีการศึกษาค้นคว้าน้อย
ในวงการวิชาการไทยจึงควรมีการศึกษาในประเด็นดังกล่าวต่อไปเพื่อให้เกิด
คุณูปการต่อวงการการศึกษา

เอกสารอ้างอิง

- กรมศาสนา. (2526). *ประวัติวัดทั่วราชอาณาจักร เล่ม 2*. การศาสนา.
- กรมศิลปากร กองโบราณคดี. (2535). *ทะเบียนโบราณสถานในเขตกรุงเทพมหานคร และปริมณฑล*. กรมศิลปากร.
- กิ่ง ศาลิคุปต์. (2519). *อิทธิหรือปาฏิหาริย์หลวงพ่อบุช วัดนาคปรก*. ช.ชุมนุมช่าง.
- คณะสงฆ์วัดนาคปรก. (2542). *ศรีพัฒนคุณานุสรณ์*. อาหารการพิมพ์.
- คณะสงฆ์วัดนาคปรก. (ม.ป.ป.). *ประวัติวัดนาคปรก*. ม.ป.พ.
- ฐาปกรณ์ กลิ่นหอม. (2565). *ภาพแสดงแผนภูมิแสดงลำดับขั้นตอนชีวิต วีรบุรุษของหลวงปู่ชูกงขุนาม* [รูปภาพ]. มหาวิทยาลัยมหิดล.
- น. ณ ปากน้ำ. (2514). *ศิลปกรรมในบางกอก*. เกษมบรรณกิจ.
- บรรพต อัจฉินทิต. (ม.ป.ป.). *ประวัติหลวงปู่ชูกงขุนาม อดีตเจ้าอาวาส วัดนาคปรก และพระครูศรีพัฒนคุณ เจ้าอาวาสองค์ปัจจุบัน*. ไทยพิทยการพิมพ์.
- ประชุม กาญจนวัฒน์. (2535). *ภาพพระเครื่องสี่*. ประยูรวงศ์พรินต์ติ้ง.
- พระยาภักตินถเบศร์. (2459). *แถลงการณ์คณะสงฆ์ เล่ม 4 ภาค 1-12*. กรุงเทพฯ เติลิเมล์.
- พวงร้อย กล่อมเอี้ยง, มนัสสวาส กุลวงศ์ และโชคชัย วงษ์ธานี. (2546). *โครงการวิจัยประวัติศาสตร์ท้องถิ่นวิถีวัฒนธรรมริมน้ำ ย่านตลาดพลู จากคลองบางหลวงถึงคลองด่าน*. สำนักงานคณะกรรมการส่งเสริมวิทยาศาสตร์วิจัยและนวัตกรรม.
- พระครูปัญญาพุทธิวิเทศ. (ผู้ช่วยเจ้าอาวาสวัดนาคปรก). สัมภาษณ์, 10 ตุลาคม 2565.
- สายป่าน ปุริวรรณชนะ. (2555). *อิทธิปาฏิหาริย์กับการสร้างเรื่องเล่าศักดิ์สิทธิ์: ขนบนิยมและพลวัตในประวัติพระเกจิอาจารย์ในสังคมไทยภาคกลาง* [วิทยานิพนธ์อักษรศาสตรุษฎีบัณฑิต, จุฬาลงกรณ์มหาวิทยาลัย].

สาหร่าย กลิ่นหอม. (เครื่องญาติของหลวงปู่ชู คงขุนาม). สัมภาษณ์, 12 กันยายน 2565.

ใหม่มนี รักษาพรมราช. (2559). *บรรยายสาธารณะ : Culture Hero : วีรบุรุษวัฒนธรรมในมุมมอง ‘ศรีศักร วัลลิโภดม’*. สืบค้น 20 กันยายน 2565. จาก <https://lek-prapai.org/home/view.php?id=728>

อภิญา นนัทนาท. (2561). “ภาษีเจริญ” บนเส้นทางของการเปลี่ยนแปลง. [เว็บไซต์]. สืบค้น 20 พฤศจิกายน 2565. จาก <https://lek-prapai.org/home/view.php?id=739>

อาจารย์ขวินทร์. (2563). หลวงปู่ชู วัดนาคปรก พิมพ์หลวงพ่อดโต เนื้อดินเผา. [เว็บไซต์]. สืบค้น 20 กันยายน 2565. จาก <https://www.posttoday.com/lifestyle/614953>

อุดม ตูลาทอง. (ชาวบ้านชุมชนวัดนาคปรก แขวงปากคลองภาษีเจริญ เขตภาษีเจริญ กรุงเทพมหานคร). สัมภาษณ์, 5 ตุลาคม 2565.