

แผนยุทธศาสตร์

สำนักศิลปะและวัฒนธรรม

มหาวิทยาลัยราชภัฏบ้านสมเด็จเจ้าพระยา

ระยะ ๕ ปี [พ.ศ. ๒๕๖๔ - ๒๕๖๘] ฉบับปรับปรุง



แผนยุทธศาสตร์

ระยะ ๕ ปี (พ.ศ. ๒๕๖๔ - ๒๕๖๘)

ฉบับปรับปรุง

สำนักศิลปะและวัฒนธรรม

มหาวิทยาลัยราชภัฏบ้านสมเด็จเจ้าพระยา

คำนำ

สำนักศิลปะและวัฒนธรรม มหาวิทยาลัยราชภัฏบ้านสมเด็จเจ้าพระยา ได้ดำเนินการจัดทำแผนยุทธศาสตร์สำนักศิลปะและวัฒนธรรม ระยะ ๕ ปี (พ.ศ. ๒๕๖๔ – ๒๕๖๘) ฉบับปรับปรุง เพื่อให้สอดคล้องกับแผนยุทธศาสตร์มหาวิทยาลัย ระยะ ๕ ปี (พ.ศ. ๒๕๖๔ – ๒๕๖๘) ฉบับปรับปรุง ซึ่งเป็นการกำหนดทิศทางการดำเนินงานตามนโยบายการศึกษา ในการเร่งรัดการดำเนินงานตามนโยบายของรัฐบาล ในการอนุรักษ์ ฟื้นฟู และเผยแพร่มรดกทางวัฒนธรรม ภาษาไทยและภาษาถิ่น ภูมิปัญญาท้องถิ่น รวมทั้งความหลากหลายของศิลปวัฒนธรรมไทย อีกทั้งเป็นการเรียนรู้ และสร้างความภาคภูมิใจในประวัติศาสตร์และความเป็นไทย นำไปสู่การสร้างความสัมพันธ์อันดี ในระดับประชาชน ระดับชาติ ระดับภูมิภาค และระดับนานาชาติ ตลอดจนการดำเนินงานด้านวัฒนธรรม เพื่อตอบโจทยนโยบายไทยแลนด์ ๔.๐ โดยการนำทุนทางวัฒนธรรมมาทำให้เกิดมูลค่าเพิ่ม และสนับสนุนเศรษฐกิจเชิงสร้างสรรค์ (Creative Economy)

การดำเนินงานในฐานะหน่วยงานสนับสนุนการจัดการเรียนการสอน โดยเชื่อมโยงและสร้างเครือข่ายกับหน่วยงานภายในมหาวิทยาลัย ในระดับคณะ วิทยาลัย สถาบัน สำนัก ศูนย์ ลงไปถึงสาขาวิชาต่าง ๆ โดยเฉพาะสาขาวิชาที่เป็นอัตลักษณ์โดดเด่นของมหาวิทยาลัย จึงจำเป็นต้องวางแผนการดำเนินงานให้ครอบคลุมภารกิจในทุกด้าน

แผนยุทธศาสตร์ฉบับนี้ ได้มีการวิเคราะห์และสังเคราะห์จากข้อมูลผลการดำเนินงานที่ผ่านมา การมีส่วนร่วมจากเครือข่ายต่าง ๆ โดยผ่านการพิจารณาจากคณะกรรมการบริหารสำนัก คณะกรรมการประจำสำนัก และคณะกรรมการดำเนินงานของสำนัก โดยหวังเป็นอย่างยิ่งว่า การดำเนินงานของสำนักศิลปะและวัฒนธรรม จะเกิดประสิทธิภาพและประสิทธิผล อันเป็นประโยชน์สูงสุดกับองค์กรและประเทศชาติ



(ผู้ช่วยศาสตราจารย์รังสรรค์ บัวทอง)
ผู้อำนวยการสำนักศิลปะและวัฒนธรรม

สารบัญ

หน้า

บทที่ ๑ บทนำ

- ประวัติสำนักศิลปะและวัฒนธรรม ๑
- ทำเนียบผู้บริหาร สำนักศิลปะและวัฒนธรรม ๓
- โครงสร้างการแบ่งส่วนราชการของสำนักศิลปะและวัฒนธรรม ๔
- โครงสร้างคณะกรรมการบริหารสำนักศิลปะและวัฒนธรรม ๕
- โครงสร้างผู้บริหารสำนักศิลปะและวัฒนธรรม ๖

บทที่ ๒ การวิเคราะห์สภาพแวดล้อมและแนวทางการพัฒนาหน่วยงาน

- การวิเคราะห์จุดแข็ง จุดอ่อน โอกาส และอุปสรรค (SWOT Analysis) ๗
- สรุปผลการวิเคราะห์ (SWOT Analysis) ๘
- ความเชื่อมโยงของยุทธศาสตร์มหาวิทยาลัยราชภัฏบ้านสมเด็จเจ้าพระยากับยุทธศาสตร์สำนักศิลปะและวัฒนธรรม ๙
- แผนที่ยุทธศาสตร์ (Strategy Map) ของสำนักศิลปะและวัฒนธรรม ๑๐

บทที่ ๓ สารสำคัญของแผนยุทธศาสตร์สำนักศิลปะและวัฒนธรรม

- ปรัชญา วิสัยทัศน์ พันธกิจ ค่านิยมองค์กร ๑๑
- แผนยุทธศาสตร์สำนักศิลปะและวัฒนธรรม ระยะ ๕ ปี (พ.ศ. ๒๕๖๔ – ๒๕๖๘) ฉบับปรับปรุง ๑๒
- แผนยุทธศาสตร์ที่ ๑ รักษา สืบทอด และส่งเสริม ศาสนา ศิลปวัฒนธรรมของชาติและความหลากหลายทางวัฒนธรรมให้คงอยู่อย่างยั่งยืน ๑๒
- แผนยุทธศาสตร์ที่ ๒ ส่งเสริมอัตลักษณ์และสร้างค่านิยมความเป็นไทย ๑๔
- แผนยุทธศาสตร์ที่ ๓ สืบสานพระราชปณิธานผ่านโครงการอันเนื่องมาจากพระราชดำริเพื่อสร้างความเข้มแข็งแก่ชุมชน ๑๕
- แนวทางการดำเนินงานสำนักศิลปะและวัฒนธรรม มหาวิทยาลัยราชภัฏบ้านสมเด็จเจ้าพระยา ๑๖
- หลักในการบริหารงานศิลปวัฒนธรรมอย่างเป็นระบบ ๑๗

ภาคผนวก

- คำสั่งแต่งตั้งคณะกรรมการจัดทำแผนยุทธศาสตร์ระยะ ๕ ปี แผนปฏิบัติราชการระยะ ๕ ปี แผนปฏิบัติราชการประจำปี และแผนปฏิบัติงานงบประมาณรายจ่ายประจำปี ของสำนักศิลปะและวัฒนธรรม ๒๐
- คำสั่งแต่งตั้งคณะกรรมการประจำของสำนักศิลปะและวัฒนธรรม ๒๑
- รายละเอียดตัวชี้วัดตามแผนยุทธศาสตร์ ๒๔
- คณะผู้จัดทำ ๓๓

บทที่ ๑

บทนำ

สำนักศิลปะและวัฒนธรรม มหาวิทยาลัยราชภัฏบ้านสมเด็จเจ้าพระยา เป็นหน่วยงานตามโครงสร้างซึ่งมีภารกิจหลักด้านทำนุบำรุงศิลปวัฒนธรรม การอนุรักษ์ ส่งเสริม เผยแพร่มรดกทางวัฒนธรรม และความหลากหลายทางวัฒนธรรมให้คงอยู่อย่างยั่งยืน เพื่อการพัฒนาชุมชน และสังคม อีกทั้งต้องสร้างเครือข่ายความร่วมมือทางวัฒนธรรมกับองค์กรต่าง ๆ ทั้งภายในประเทศและต่างประเทศเพื่อขับเคลื่อนงานด้านศิลปวัฒนธรรม

ประวัติสำนักศิลปะและวัฒนธรรม



สำนักศิลปะและวัฒนธรรม เดิมใช้ชื่อว่า “ศูนย์ศิลปวัฒนธรรม” ซึ่งเป็นหน่วยงานหนึ่ง ที่มีบทบาทหน้าที่เกี่ยวกับการส่งเสริมเผยแพร่ และอนุรักษ์ศิลปวัฒนธรรมของชาติ ตามพระราชบัญญัติวิทยาลัยครู พ.ศ. ๒๕๑๘ และพระราชบัญญัติสถาบันราชภัฏ พ.ศ. ๒๕๓๘ ต่อมาตามพระราชบัญญัติมหาวิทยาลัยราชภัฏ พ.ศ. ๒๕๔๗ ให้สถาบันราชภัฏเปลี่ยนเป็นมหาวิทยาลัยราชภัฏ จึงได้กำหนดให้ศูนย์ศิลปวัฒนธรรมเปลี่ยนชื่อหน่วยงานเป็น “สำนักศิลปะและวัฒนธรรม” ให้ดำเนินงานตามภารกิจหลักของมหาวิทยาลัยราชภัฏ ด้านการทำนุบำรุงศิลปวัฒนธรรม การสร้างเครือข่ายทางวัฒนธรรมให้เป็นแหล่งเรียนรู้และส่งเสริมภูมิปัญญาไทย รวมทั้งตอบสนองพันธกิจของมหาวิทยาลัยที่มุ่งเน้นการผลิตบัณฑิต และการทำนุบำรุงศิลปวัฒนธรรม โดยสำนักศิลปะและวัฒนธรรม ได้ดำเนินการตามบทบาท ภาระหน้าที่ มาตั้งแต่ปี พ.ศ. ๒๕๒๗

ในระยะเริ่มแรกศูนย์ศิลปวัฒนธรรม ยังไม่มีสถานที่ทำงาน จึงได้อาศัยภาควิชาปรัชญาและศาสนา เป็นสถานที่ปฏิบัติงานชั่วคราว จนกระทั่งปี พ.ศ. ๒๕๒๙ วิทยาลัยครูบ้านสมเด็จเจ้าพระยา ได้งบประมาณปรับปรุงอาคารหอประชุมใหญ่ (อาคารศรีสุริยวงศ์) ซึ่งหลังจากที่ปรับปรุงอาคารเสร็จเป็นที่เรียบร้อย วิทยาลัยครูบ้านสมเด็จเจ้าพระยา จึงให้ศูนย์ศิลปวัฒนธรรมย้ายมาอยู่ที่อาคารหอประชุมใหญ่ (อาคารศรีสุริยวงศ์) และโอกาสที่วิทยาลัยครูบ้านสมเด็จเจ้าพระยา ได้จัดงานแสดงผลงานทางวิชาการ ครั้งที่ ๓ ในชื่องาน “บ้านสมเด็จ ๓๒” วิทยาลัยครูบ้านสมเด็จเจ้าพระยา ได้ขอพระราชทานฯ ทูลเชิญ สมเด็จพระเทพรัตนราชสุดาฯ สยามบรมราชกุมารี เสด็จพระราชดำเนินทรงเปิด ศูนย์ศิลปวัฒนธรรม วิทยาลัยครูบ้านสมเด็จเจ้าพระยา เมื่อวันที่ ๙ มกราคม ๒๕๓๒





ต่อมาในปี พ.ศ.๒๕๔๘ มีการปรับปรุงอาคารศรีสุริยวงศ์ โดยการติดอาคารให้สูงขึ้น และมีแผนในการจัดตั้งพิพิธภัณฑน์ฝั่งธนบุรี แต่เนื่องจากงบประมาณไม่เพียงพอ จึงยังไม่ได้ดำเนินการจัดตั้งพิพิธภัณฑน์ฝั่งธนบุรี จนกระทั่งในปี พ.ศ.๒๕๕๖ ได้รับการจัดสรรงบประมาณในการปรับปรุงอาคารศรีสุริยวงศ์ และการจัดตั้งพิพิธภัณฑน์ฝั่งธนบุรีให้เป็นแหล่งเรียนรู้กรุงธนบุรีศึกษา โดยได้ปรับปรุงพื้นที่หอประชุมชั้นบนให้เป็น โรงละครศรีสุริยวงศ์ ที่ทันสมัยทั้งระบบแสง สี เสียง และห้อง

เกียรติประวัติสมเด็จพระเจ้าพระยาบรมมหาศรีสุริยวงศ์ (ช่วง บุนนาค) ส่วนพื้นที่ชั้นล่างปรับปรุงเป็นแหล่งเรียนรู้กรุงธนบุรีศึกษา และสำนักงานสำนักศิลปะและวัฒนธรรม ซึ่งแล้วเสร็จเมื่อปี พ.ศ. ๒๕๖๐ พร้อมเปลี่ยนชื่ออาคารเป็น “อาคาร ๑๕๐ ปี มหาบุรุษรัตโนดม (ช่วง บุนนาค)” และในวันที่ ๑๙ มกราคม ๒๕๖๑ วันคล้ายวันพิราลัยสมเด็จพระเจ้าพระยาบรมมหาศรีสุริยวงศ์ (ช่วง บุนนาค) มหาวิทยาลัยราชภัฏบ้านสมเด็จเจ้าพระยา ได้ขอประทานกราบทูลเชิญพระเจ้าวรวงศ์เธอ พระองค์เจ้าโสมสวลีพระวรราชาทินัดดามาตุ เสด็จพระดำเนินทรงเปิดอาคาร ๑๕๐ ปี มหาบุรุษรัตโนดม (ช่วง บุนนาค) และทอดพระเนตรแหล่งเรียนรู้กรุงธนบุรีศึกษา ซึ่งเป็นแหล่งศึกษาข้อมูล เกี่ยวกับประวัติศาสตร์ของกรุงธนบุรี พร้อมทั้งเป็นการเผยแพร่ภูมิปัญญาของชุมชน ให้แก่นักเรียน นักศึกษา บุคลากรในมหาวิทยาลัย และประชาชนทั่วไป



สำนักศิลปะและวัฒนธรรม มีแนวคิดในการส่งเสริมและทำนุบำรุงศิลปวัฒนธรรม ทั้งในด้านที่เกี่ยวกับคน ภูมิปัญญา ธรรมชาติ สิ่งแวดล้อม และวิถีชีวิตไทย โดยส่งเสริมให้มีการวิเคราะห์เกี่ยวกับวิถีคิด



วิธีรู้สึก วิธีแสดงออก ระบบความหมายและคุณค่า อันจะนำไปสู่การเลือกสรรการตัดสินใจรวมทั้งการสร้างสรรคงานทางด้านศิลปวัฒนธรรม เพื่อการดำรงชีวิตที่เหมาะสมในภาวะวิกฤตของสังคมไทยในปัจจุบัน ทั้งนี้โดยบูรณาการกระบวนการทำนุบำรุงศิลปวัฒนธรรมให้สอดคล้องไปกับกิจกรรมการเรียนการสอน และกระบวนการพัฒนาการศึกษา ที่ช่วยสร้างคุณภาพของมนุษย์ให้มีความเข้าใจในบทบาทของ

วัฒนธรรมแห่งตน ชุมชน และท้องถิ่น เพื่อนำมาปรับให้เข้ากับสภาพของวิถีชีวิตแบบไทย ในสังคมปัจจุบัน อีกทั้งเพื่อสร้างคุณภาพทางจิตใจให้รู้จักความอ่อนโยน มีสุนทรียะ ประกอบด้วยเหตุผล ถึงพร้อมด้วยคุณธรรม จริยธรรม เกิดความรัก ความภาคภูมิใจ และศรัทธาในศิลปวัฒนธรรม ซึ่งถ่ายทอดมาจากบรรพบุรุษ อันจะเป็นแนวทางสำหรับการนำมาอนุรักษ์และพัฒนาให้คงอยู่ในสังคมยุคใหม่ได้อย่างราบรื่น

อีกทั้งปัจจุบันสำนักศิลปะและวัฒนธรรม ได้รับมอบหมายจากมหาวิทยาลัย ให้ดูแลแหล่งเรียนรู้
 กรุงเทพมหานคร ห้องพิพิธภัณฑ์สมเด็จพระยาบรมมหาศรีสุริยวงศ์ (ช่วง บุนนาค) ห้องเกียรติประวัติ
 มหาวิทยาลัยราชภัฏบ้านสมเด็จเจ้าพระยา (Hall of Fame) โรงละครศรีสุริยวงศ์ และบ้านเอกราช เพื่อให้บริการ
 วิชาการแก่นักศึกษา คณาจารย์ บุคลากร ทั้งภายในและภายนอก ตลอดจนหน่วยงานต่าง ๆ ที่มาขอใช้บริการ
 ซึ่งสำนักศิลปะและวัฒนธรรม มีการบริหารงานในรูปแบบของคณะกรรมการ โดยมีที่ปรึกษา ผู้ทรงคุณวุฒิ และมี
 เจ้าหน้าที่ช่วยสนับสนุนการดำเนินงานด้านทำนุบำรุงศิลปวัฒนธรรม มีสำนักงานสำนักศิลปะและวัฒนธรรม
 ตั้งอยู่ชั้นล่างของอาคาร ๑๕๐ ปี มหาบุรุษรัตนอม (ช่วง บุนนาค)

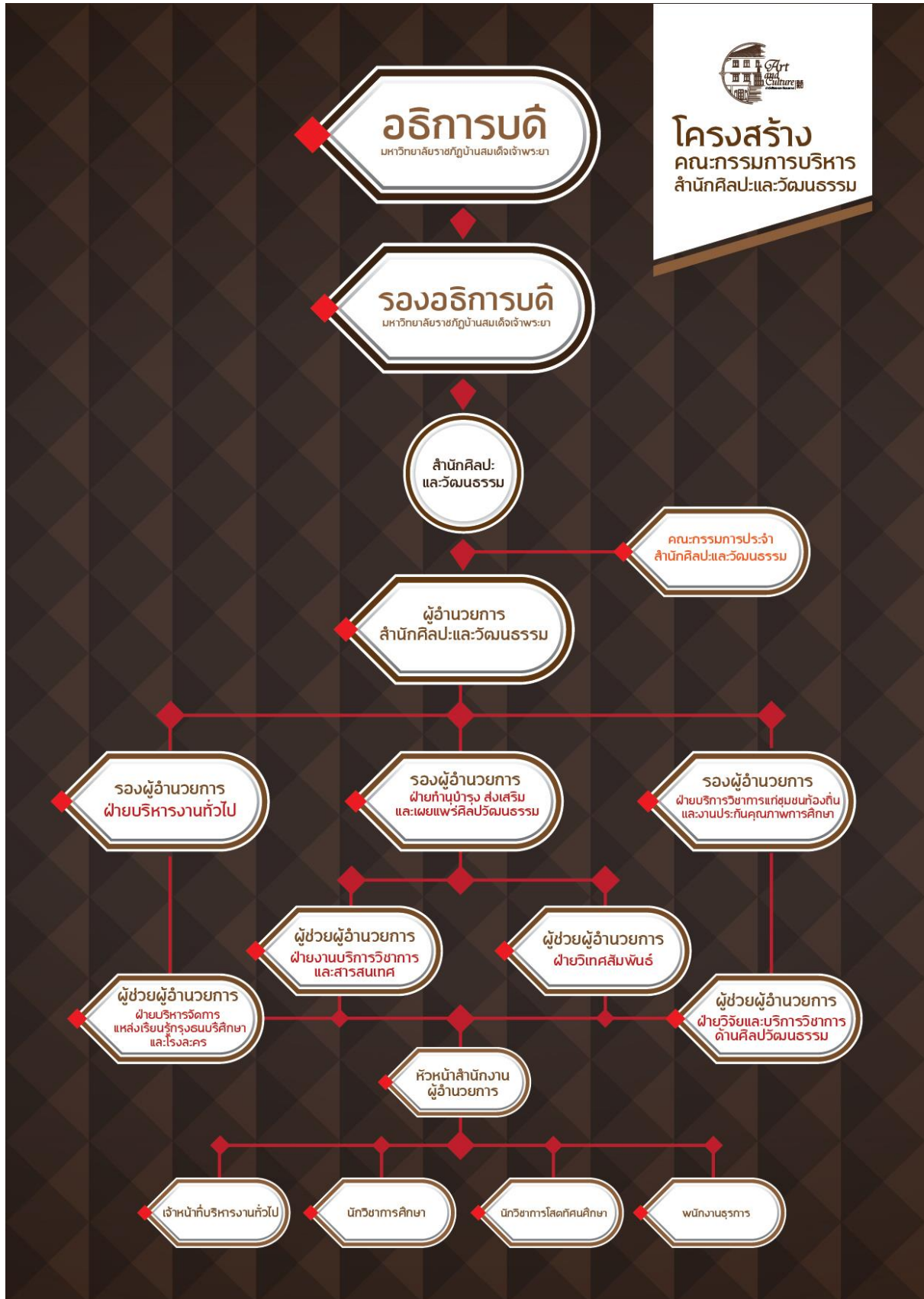
ทำเนียบผู้บริหาร สำนักศิลปะและวัฒนธรรม

๑. ผู้ช่วยศาสตราจารย์บุญมี	แพ้นแก้ว	(ผู้อำนวยการศูนย์ พ.ศ.๒๕๒๗ - ๒๕๓๒)
๒. ผู้ช่วยศาสตราจารย์อินทรี	บุญยาทร	(ผู้อำนวยการศูนย์ พ.ศ.๒๕๓๒ - ๒๕๓๘)
๓. ผู้ช่วยศาสตราจารย์อำไพ	วิทย์วิโรจน์	(ผู้อำนวยการศูนย์ พ.ศ.๒๕๓๘ - ๒๕๔๐)
๔. อาจารย์ธำม	คงอิม	(ผู้อำนวยการศูนย์ พ.ศ.๒๕๔๐ - ๒๕๔๑)
๕. ผู้ช่วยศาสตราจารย์ ดร.สุดารัตน์	ชาญเลขา	(ผู้อำนวยการศูนย์ พ.ศ.๒๕๔๑ - ๒๕๔๕)
๖. อาจารย์พิษณุ	บางเขียว	(ผู้อำนวยการศูนย์ พ.ศ.๒๕๔๕ - ๒๕๔๖)
๗. ผู้ช่วยศาสตราจารย์สงกรานต์	พาน้อย	(ผู้อำนวยการศูนย์ พ.ศ.๒๕๔๖ - ๒๕๔๗)
๘. ผู้ช่วยศาสตราจารย์พิษณุ	บางเขียว	(ผู้อำนวยการสำนัก พ.ศ.๒๕๔๗ - ๒๕๕๖)
๙. ผู้ช่วยศาสตราจารย์ ดร.ปีพมา	วัฒนพานิช	(ผู้อำนวยการสำนัก พ.ศ.๒๕๕๖ - ๒๕๖๐)
๑๐. ผู้ช่วยศาสตราจารย์รังสรรค์	บัวทอง	(ผู้อำนวยการสำนัก พ.ศ.๒๕๖๐ จนถึงปัจจุบัน)

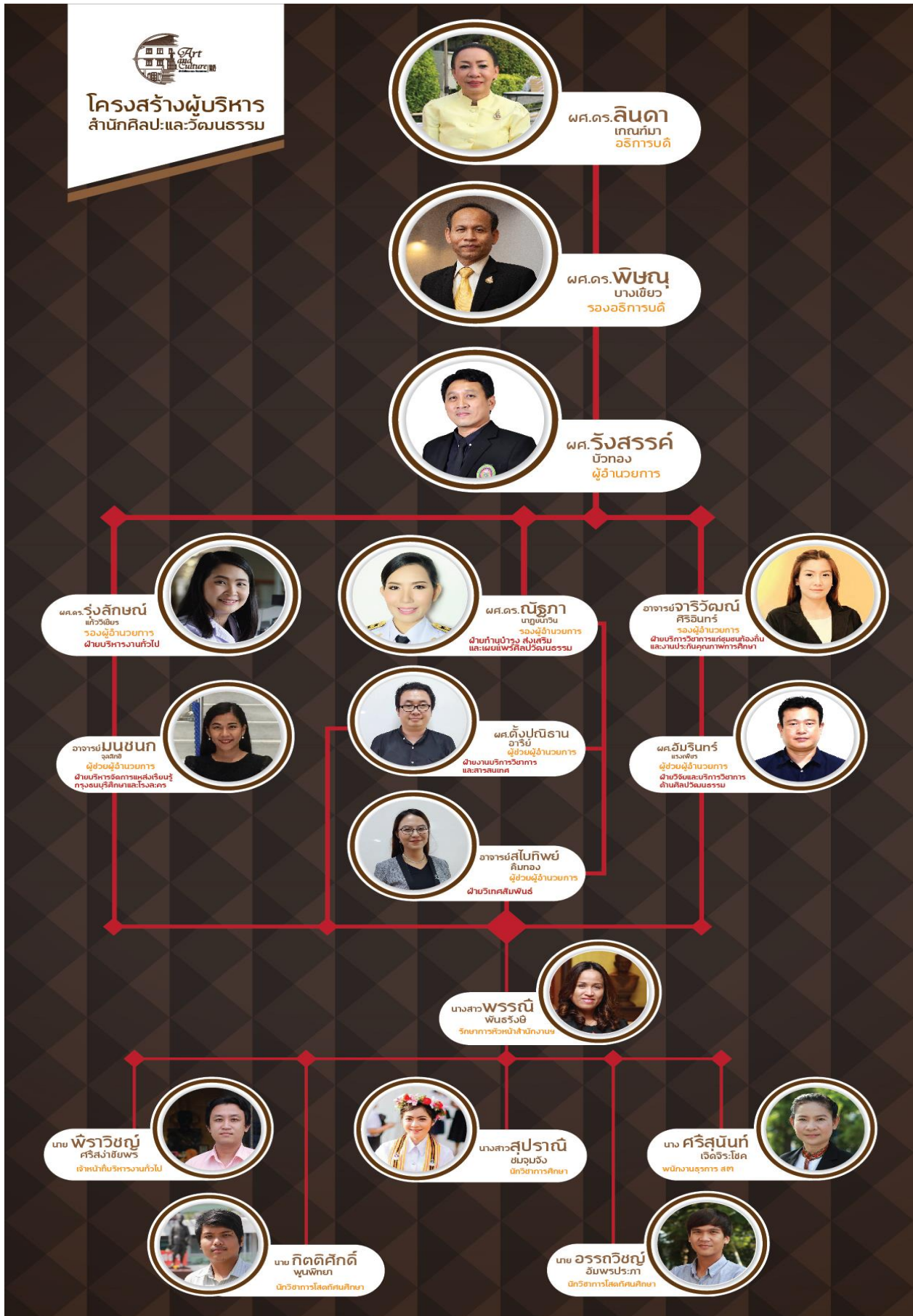
โครงสร้างการแบ่งส่วนราชการของสำนักศิลปะและวัฒนธรรม



โครงสร้างคณะกรรมการบริหารสำนักศิลปะและวัฒนธรรม



โครงสร้างผู้บริหารสำนักศิลปะและวัฒนธรรม



บทที่ ๒

การวิเคราะห์สภาพแวดล้อมและแนวทางการพัฒนาหน่วยงาน

การวิเคราะห์จุดแข็ง จุดอ่อน โอกาส และอุปสรรค (SWOT Analysis)

จากการศึกษาและรวบรวมข้อมูลจากคณะกรรมการติดตาม ตรวจสอบ และประเมินผลของมหาวิทยาลัยราชภัฏบ้านสมเด็จเจ้าพระยา อีกทั้งข้อมูลจากแหล่งต่าง ๆ ที่เกี่ยวข้อง สามารถวิเคราะห์จุดแข็ง จุดอ่อน โอกาส และอุปสรรค ได้ดังนี้

จุดแข็ง (Strengths)	จุดอ่อน (Weaknesses)
<ul style="list-style-type: none">• สำนักศิลปะและวัฒนธรรมเป็นหน่วยงานหลักของมหาวิทยาลัยที่ได้รับการยอมรับและเชื่อมั่น• ได้รับงบประมาณแผ่นดินสนับสนุนการดำเนินงานด้านศิลปวัฒนธรรมจากมหาวิทยาลัย• มีแหล่งเรียนรู้ทางวัฒนธรรมเป็นจำนวนมาก<ul style="list-style-type: none">➢ แหล่งเรียนรู้กรุงธนบุรีศึกษา➢ ห้องเกียรติประวัติ (Hall of Fame)➢ พิพิธภัณฑ์สมเด็จพระยาบรมมหาศรีสุริยวงศ์ (ช่วง บุนนาค)➢ โรงละครศรีสุริยวงศ์➢ บ้านเอกราช• บุคลากรของสำนักฯ เป็นคนรุ่นใหม่และมีความพร้อมในการทำงานรูปแบบใหม่ ๆ	<ul style="list-style-type: none">• ขาดแคลนบุคลากรที่มีความรู้ ความเชี่ยวชาญด้านการจัดการแหล่งเรียนรู้ทางวัฒนธรรม• การมีส่วนร่วมของนักศึกษา บุคลากร และชุมชนยังเกิดขึ้นน้อย• ประสิทธิภาพในการจัดการความรู้และการเผยแพร่ความรู้ยังไม่ดีเท่าที่ควร• ขาดแนวทางการใช้ประโยชน์จากเครือข่ายที่มีอย่างเต็มประสิทธิภาพ อาทิ เครือข่าย/องค์กรทางวัฒนธรรม ทั้งภาครัฐและเอกชนตลอดจนเครือข่ายศิษย์เก่า• การวางระบบและกลไกในการตรวจสอบ/ควบคุมการใช้จ่ายงบประมาณอย่างคุ้มค่าและเหมาะสม ยังไม่สมบูรณ์เท่าที่ควร
โอกาส (Opportunities)	อุปสรรค (Threats)
<ul style="list-style-type: none">• รัฐบาลมีนโยบายที่ชัดเจนในการใช้ทุนวัฒนธรรมขับเคลื่อนเศรษฐกิจและสังคม<ul style="list-style-type: none">➢ แผนพัฒนาเศรษฐกิจและสังคมแห่งชาติฉบับที่ ๑๒➢ แผนอุดมศึกษาระยะยาว ๑๕ ปี➢ ร่างกรอบยุทธศาสตร์ ๒๐ ปี ด้านวัฒนธรรม➢ นโยบายการพัฒนาสู่ประเทศไทย ๔.๐ กับงานวัฒนธรรม➢ แผนแม่บทวัฒนธรรมแห่งชาติ• ชุมชนโดยรอบมหาวิทยาลัยมีความหลากหลายทางเชื้อชาติและวัฒนธรรม	<ul style="list-style-type: none">• ขาดความร่วมมือระหว่างหน่วยงาน ทำให้เกิดความซ้ำซ้อนในการดำเนินงาน

สรุปผลการวิเคราะห์ (SWOT Analysis)

สำนักศิลปะและวัฒนธรรมเป็นหน่วยงานหลักในโครงสร้างของมหาวิทยาลัย มีฐานะเทียบเท่าคณะ โดยมีพันธกิจหลักด้านการทำนุบำรุงศิลปวัฒนธรรม ซึ่งผลสรุปจากการวิเคราะห์ SWOT Analysis พบว่า

จุดแข็ง (Strengths) สำนักศิลปะและวัฒนธรรมเป็นหน่วยงานหลักของมหาวิทยาลัย ซึ่งมีบุคลากรเป็นคณาจารย์ใหม่ ที่มีความเข้าใจในงานด้านศิลปวัฒนธรรม และมีความพร้อมในการทำงานรูปแบบใหม่ ๆ ได้รับการยอมรับและเชื่อมั่นจากหน่วยงานทั้งภายในและภายนอก และได้รับงบประมาณสนับสนุนการดำเนินงานด้านศิลปวัฒนธรรมจากมหาวิทยาลัยอย่างเหมาะสม อีกทั้งมีแหล่งเรียนรู้ทางวัฒนธรรมเป็นจำนวนมาก ได้แก่ แหล่งเรียนรู้กรุงธนบุรีศึกษา พิพิธภัณฑ์สมเด็จพระยาบรมมหาศรีสุริยวงศ์ (ช่วง บุนนาค) ห้องเกียรติประวัติมหาวิทยาลัยราชภัฏบ้านสมเด็จเจ้าพระยา (Hall of Fame) โรงละครศรีสุริยวงศ์ และบ้านเอกราช

จุดอ่อน (Weaknesses) ขาดแคลนบุคลากร ด้านการจัดการแหล่งเรียนรู้ทางวัฒนธรรม และขาดการวางระบบและกลไกในการตรวจสอบ/ควบคุมการใช้จ่ายงบประมาณอย่างคุ้มค่าและเหมาะสมยังไม่สมบูรณ์เท่าที่ควร

โอกาส (Opportunities) มหาวิทยาลัยราชภัฏบ้านสมเด็จเจ้าพระยา มีนโยบายสนับสนุนงานทางด้านศิลปวัฒนธรรม โดยสอดคล้องกับรัฐบาลที่มีนโยบายชัดเจนในการใช้ทุนวัฒนธรรมขับเคลื่อนเศรษฐกิจและสังคม ได้แก่ แผนพัฒนาเศรษฐกิจและสังคมแห่งชาติ ฉบับที่ ๑๒ แผนอุดมศึกษา ระยะยาว ๑๕ ปี ร่างกรอบยุทธศาสตร์ ๒๐ ปี ด้านวัฒนธรรม นโยบายการพัฒนาสู่ประเทศไทย ๔.๐ กับงานวัฒนธรรม และแผนแม่บทวัฒนธรรมแห่งชาติ อีกทั้งชุมชนโดยรอบมหาวิทยาลัยมีความหลากหลายทางเชื้อชาติและวัฒนธรรม

อุปสรรค (Threats) มหาวิทยาลัยราชภัฏบ้านสมเด็จเจ้าพระยา เป็นสถาบันอุดมศึกษาเพื่อการพัฒนาท้องถิ่น มียุทธศาสตร์ในการบูรณาการพันธกิจสัมพันธ์เพื่อยกระดับการพัฒนาท้องถิ่น และมีพันธกิจในการอนุรักษ์ ส่งเสริม และเผยแพร่ศิลปวัฒนธรรมและภูมิปัญญาท้องถิ่น ทุกหน่วยงานจึงมุ่งทำโครงการหรือกิจกรรมร่วมกับชุมชนที่เป็นกลุ่มเป้าหมายเดียวกัน ทำให้ขาดความร่วมมือในการปฏิบัติงานระหว่างหน่วยงานเกิดความซ้ำซ้อนในการดำเนินงาน อาจส่งผลให้การดำเนินงานขาดประสิทธิภาพ และประสิทธิผลได้

ความเชื่อมโยงของแผนยุทธศาสตร์มหาวิทยาลัยราชภัฏบ้านสมเด็จเจ้าพระยา กับยุทธศาสตร์สำนักศิลปะและวัฒนธรรม

● แผนยุทธศาสตร์มหาวิทยาลัยราชภัฏบ้านสมเด็จเจ้าพระยา ●

> ยุทธศาสตร์ที่ ๑ การบูรณาการพันธกิจสัมพันธ์เพื่อยกระดับการพัฒนาท้องถิ่น

กลยุทธ์ที่ ๔ ส่งเสริมและสืบสานพลังปัญญาตามโครงการตามแนวพระราชดำริ เพื่อสร้างความมั่นคงเข้มแข็งและยั่งยืนแก่ชุมชนและท้องถิ่น

กลยุทธ์ที่ ๕ ทำนุบำรุงศิลปะและวัฒนธรรมเพื่อพัฒนาชุมชนและท้องถิ่น

> ยุทธศาสตร์ที่ ๓ การยกระดับคุณภาพการศึกษาและพัฒนามาตรฐานการผลิตบัณฑิตที่มีอัตลักษณ์โดดเด่นบนพื้นฐานของมหาวิทยาลัยสู่ความเป็นเลิศ

กลยุทธ์ที่ ๔ พัฒนาระบบที่มีคุณภาพมีอัตลักษณ์ สมรรถนะและคุณลักษณะ ๔ ประการ มีทักษะและมีความเชี่ยวชาญในการประกอบอาชีพสอดคล้องกับความต้องการของสังคมในศตวรรษที่ ๒๑ สู่การเปลี่ยนแปลงฐานวิถีชีวิตใหม่ (New Normal)

ตัวชี้วัดที่ ๕ ร้อยละของนักศึกษาที่เข้าร่วมกระบวนการบ่มเพาะของมหาวิทยาลัย เพื่อสร้างอัตลักษณ์ในแต่ละชั้นปี

ตัวชี้วัดที่ ๘ ระดับพฤติกรรมความเป็นไทยของนักศึกษา

● แผนยุทธศาสตร์สำนักศิลปะและวัฒนธรรม ●

> ยุทธศาสตร์ที่ ๑ รักษา สืบทอด และส่งเสริม ศาสนา ศิลปวัฒนธรรมของชาติ และความหลากหลายทางวัฒนธรรมให้คงอยู่อย่างยั่งยืน

กลยุทธ์ที่ ๑ ทำนุบำรุงศิลปวัฒนธรรมและความหลากหลายทางวัฒนธรรมให้คงอยู่อย่างยั่งยืน

กลยุทธ์ที่ ๒ พัฒนางองค์ความรู้ทางด้านศิลปวัฒนธรรม เพื่อการพัฒนาชุมชนและสังคม

กลยุทธ์ที่ ๓ นำทุนทางวัฒนธรรมมาสร้างคุณค่าทางสังคม และเพิ่มมูลค่าทางเศรษฐกิจ

> ยุทธศาสตร์ที่ ๒ ส่งเสริมอัตลักษณ์และสร้างค่านิยมความเป็นไทย

กลยุทธ์ที่ ๑ ส่งเสริมคุณธรรม จริยธรรม และเอกลักษณ์ความเป็นไทย

> ยุทธศาสตร์ที่ ๓ สืบสานพระราชปณิธานผ่านโครงการอันเนื่องมาจากพระราชดำริ เพื่อสร้างความเข้มแข็งแก่ชุมชน

กลยุทธ์ที่ ๑ สืบสานโครงการอันเนื่องมาจากพระราชดำริ

แผนที่ยุทธศาสตร์ (Strategy Map) ของสำนักศิลปะและวัฒนธรรม

วิสัยทัศน์ : สำนักศิลปะและวัฒนธรรม มหาวิทยาลัยราชภัฏบ้านสมเด็จเจ้าพระยา เป็นผู้นำในด้านการอนุรักษ์ ส่งเสริม และเผยแพร่มรดกทางวัฒนธรรม พร้อมทั้งบูรณาการองค์ความรู้ทางวัฒนธรรมในมิติต่าง ๆ ทั้งในระดับชาติและนานาชาติ



บทที่ ๓

สาระสำคัญของแผนยุทธศาสตร์สำนักศิลปะและวัฒนธรรม

สำนักศิลปะและวัฒนธรรม มหาวิทยาลัยราชภัฏบ้านสมเด็จเจ้าพระยา เป็นหน่วยงานสำคัญที่มีหน้าที่ตามพันธกิจหลักของมหาวิทยาลัยในด้านการอนุรักษ์ ส่งเสริม เผยแพร่ศิลปวัฒนธรรม และภูมิปัญญาไทยสู่สากล ซึ่งการทำนุบำรุงศิลปวัฒนธรรม ต้องสร้างคุณภาพของคนให้มีความเข้าใจในบทบาทของวัฒนธรรมแห่งตน ชุมชน และท้องถิ่น เพื่อนำมาปรับให้เข้ากับสภาพของวิถีชีวิตแบบไทยในสังคมปัจจุบัน อีกทั้งเพื่อสร้างคุณภาพทางจิตใจให้รู้จักความอ่อนโยน มีสุนทรียะ มีเหตุผลพร้อมด้วยคุณธรรม จริยธรรม และให้ตระหนักถึงอัตลักษณ์ความเป็นไทย ให้เกิดความภาคภูมิใจและศรัทธาในวัฒนธรรมไทย ซึ่งถ่ายทอดมาจากบรรพบุรุษอันจะเป็นแนวทางสำหรับการนำมาอนุรักษ์และพัฒนาศิลปวัฒนธรรมให้คงอยู่และยั่งยืนตลอดไป

สำหรับข้อมูลสำคัญทั้ง ปรัชญา วิสัยทัศน์ พันธกิจ ค่านิยมองค์กร และแผนยุทธศาสตร์สำนักศิลปะและวัฒนธรรม มหาวิทยาลัยราชภัฏบ้านสมเด็จเจ้าพระยา ระยะ ๕ ปี (พ.ศ. ๒๕๖๔ – ๒๕๖๘) ฉบับปรับปรุงดังนี้

ปรัชญา

แหล่งรวมองค์ความรู้

เชิดชูศิลปวัฒนธรรม

น้อมนำศาสตร์พระราชา

พัฒนาภูมิปัญญาสู่สากล

วิสัยทัศน์

สำนักศิลปะและวัฒนธรรม มหาวิทยาลัยราชภัฏบ้านสมเด็จเจ้าพระยา เป็นผู้นำในด้านการอนุรักษ์ ส่งเสริม และเผยแพร่มรดกทางวัฒนธรรม พร้อมทั้งบูรณาการองค์ความรู้ทางวัฒนธรรมในมิติต่างๆ ทั้งในระดับชาติและนานาชาติ

พันธกิจ

- อนุรักษ์ ส่งเสริม และเผยแพร่ มรดกทางวัฒนธรรมและความหลากหลายทางวัฒนธรรมให้คงอยู่อย่างยั่งยืน
- สร้างจิตสำนึก สร้างค่านิยม และส่งเสริมอัตลักษณ์ความเป็นไทย
- สร้างองค์ความรู้ทางด้านศาสนา ศิลปะ และวัฒนธรรมเพื่อพัฒนาชุมชนและสังคม
- ส่งเสริมการพัฒนาและต่อยอดทุนทางวัฒนธรรมเพื่อสร้างมูลค่าเพิ่มทางเศรษฐกิจ
- สร้างเครือข่ายความร่วมมือทางวัฒนธรรมกับองค์กรต่าง ๆ ทั้งภายในประเทศและต่างประเทศ เพื่อขับเคลื่อนงานด้านวัฒนธรรม
- สืบสานพระราชปณิธานผ่านโครงการอันเนื่องมาจากพระราชดำริ

ค่านิยมองค์กร

สำนักศิลปะและวัฒนธรรม กำหนดค่านิยมหลักเพื่อการดำเนินงานตามพันธกิจทางด้านทำนุบำรุงศิลปวัฒนธรรมของมหาวิทยาลัยราชภัฏบ้านสมเด็จเจ้าพระยา ให้เกิดประสิทธิภาพและประสิทธิผลและสนับสนุนความเป็น “บ้านแห่งความสำเร็จ บ้านสมเด็จเจ้าพระยา” ไว้ดังนี้

ค่านิยมองค์กร SURIYA

S	Spirit	มีความมุ่งมั่น
U	Unity	ร่วมกันสามัคคี
R	Responsibility	รู้รักษ์หน้าที่
I	Integrity	มีคุณธรรมประจำใจ
Y	Yield	ใส่ใจผลลัพธ์
A	Acceptance	เป็นที่ยอมรับในระดับสากล

แผนยุทธศาสตร์สำนักศิลปะและวัฒนธรรม ระยะ ๕ ปี (พ.ศ. ๒๕๖๔ – ๒๕๖๘) ฉบับปรับปรุง

สำนักศิลปะและวัฒนธรรม ได้วิเคราะห์ข้อมูลพื้นฐานที่เกี่ยวข้องอย่างรอบด้าน โดยเฉพาะผลการประเมินคุณภาพการศึกษา จุดแข็ง จุดอ่อน ตลอดจนทิศทางการพัฒนาสังคมไทย จึงได้กำหนดยุทธศาสตร์ในการพัฒนาหน่วยงาน ประกอบด้วยแผนยุทธศาสตร์ตามภารกิจด้านทำนุบำรุงศิลปวัฒนธรรม ดังนี้

- ยุทธศาสตร์ที่ ๑ รักษา สืบทอด และส่งเสริม ศาสนา ศิลปวัฒนธรรมของชาติ และความหลากหลายทางวัฒนธรรมให้คงอยู่อย่างยั่งยืน
- ยุทธศาสตร์ที่ ๒ ส่งเสริมอัตลักษณ์และสร้างค่านิยมความเป็นไทย
- ยุทธศาสตร์ที่ ๓ สืบสานพระราชปณิธานผ่านโครงการอันเนื่องมาจากพระราชดำริ เพื่อสร้างความเข้มแข็งแก่ชุมชน

โดยแต่ละยุทธศาสตร์มีกลยุทธ์ และแนวทางการดำเนินงานดังนี้

ยุทธศาสตร์ที่ ๑ รักษา สืบทอด และส่งเสริม ศาสนา ศิลปวัฒนธรรมของชาติ และความหลากหลายทางวัฒนธรรมให้คงอยู่อย่างยั่งยืน

เป้าหมาย

๑. อนุรักษ์ ส่งเสริม เผยแพร่ มรดกทางวัฒนธรรม และความหลากหลายทางวัฒนธรรม
๒. พัฒนาองค์ความรู้ทางวัฒนธรรมและการบริการวิชาการด้านศิลปวัฒนธรรม
๓. ส่งเสริม เผยแพร่ และพัฒนามรดกทางวัฒนธรรมด้วยทุนทางวัฒนธรรม

กลยุทธ์ที่ ๑ ทำนุบำรุงศิลปวัฒนธรรม และความหลากหลายทางวัฒนธรรมให้คงอยู่อย่างยั่งยืน

แนวทางการดำเนินงาน

๑. สงวนรักษา สืบทอด และเผยแพร่มรดกภูมิปัญญาทางวัฒนธรรมของชาติให้คงอยู่อย่างยั่งยืน
๒. จัดเวทีกิจกรรมให้นักศึกษาได้แสดงศักยภาพทางด้านศิลปวัฒนธรรมตามความถนัด และความสนใจ
๓. ยกย่อง เชิดชู และสดุดี ผู้ทำคุณประโยชน์ด้านศิลปวัฒนธรรม
๔. สร้างมิตรภาคีเครือข่ายทางวัฒนธรรม เพื่อประสานความร่วมมือทางวัฒนธรรมกับหน่วยงานต่าง ๆ ทั้งภายในประเทศและต่างประเทศ

ตัวชี้วัด	หน่วย นับ	ข้อมูลพื้นฐาน		ค่าเป้าหมายปีงบประมาณ					ผู้รับผิดชอบ
		๒๕๖๒	๒๕๖๓	๒๕๖๔	๒๕๖๕	๒๕๖๖	๒๕๖๗	๒๕๖๘	
๑. จำนวนโครงการ/กิจกรรม ด้านทำนุบำรุงศิลปวัฒนธรรม ทั้งในและต่างประเทศ	จำนวน โครงการ	๓๓	≥๓๕	≥๓๕	≥๓๕	≥๓๕	≥๓๕	≥๓๕	ระดับ มหาวิทยาลัย
		๑๐	≥๑๒	≥๕**	≥๑๒	≥๑๒	≥๑๒	≥๑๒	สำนักศิลปะและ วัฒนธรรม
๒. ระดับความสำเร็จของการ ดำเนินการโครงการ	ระดับ	≥๓	≥๓	≥๓	≥๓	≥๓	≥๓	≥๓	สำนักศิลปะและ วัฒนธรรม

หมายเหตุ **ปีงบประมาณ พ.ศ. ๒๕๖๔ สำนักศิลปะและวัฒนธรรม ไม่ได้รับการจัดสรรงบประมาณแผ่นดิน แต่ได้รับการจัดสรรงบประมาณ
เงินรายได้ ประเภท บกศ. จำนวน ๔๙๖,๓๐๐ บาท ซึ่งเป็นงบประมาณเพียง ๑๘.๕ % ของงบประมาณแผ่นดินที่เคยได้รับการจัดสรร (จำนวน
๒,๗๐๓,๔๐๐ บาท)

กลยุทธ์ที่ ๒ พัฒนาองค์ความรู้ทางด้านศิลปวัฒนธรรม เพื่อการพัฒนาชุมชนและสังคม

แนวทางการดำเนินงาน

๑. ศึกษา รวบรวม พัฒนา และเผยแพร่องค์ความรู้ทางด้านศิลปวัฒนธรรมย่านฝั่งธนบุรี เพื่อให้บริการ
วิชาการแก่สังคม
๒. การจัดสถานที่และสภาพแวดล้อมต่าง ๆ เพื่ออำนวยความสะดวกในการเข้ารับบริการข้อมูลทาง
ศิลปวัฒนธรรมภายในมหาวิทยาลัย ได้แก่ แหล่งเรียนรู้กรุงธนบุรีศึกษา พิพิธภัณฑ์สมเด็จพระยา
บรมมหารัชมังคลาจารย์ (ช่วง บุนนาค) โรงละครศรีสุริยวงศ์ บ้านเอกะนาค และห้องเกียรติประวัติ
มหาวิทยาลัยราชภัฏบ้านสมเด็จเจ้าพระยา (Hall of Fame) เป็นต้น
๓. จัดการองค์ความรู้มรดกทางศิลปวัฒนธรรมอย่างเป็นระบบเพื่อสร้างสังคมแห่งการเรียนรู้
๔. พัฒนาระบบฐานข้อมูลเพื่อการสืบค้นข้อมูลทางวัฒนธรรมย่านฝั่งธนบุรี
๕. จัดกิจกรรมส่งเสริม และเผยแพร่ศิลปวัฒนธรรมไทย ศิลปวัฒนธรรมร่วมสมัยหรืองานสร้างสรรค์
เพื่อก่อให้เกิดความตระหนักในคุณค่าและเห็นความสำคัญของมรดกทางวัฒนธรรม

ตัวชี้วัด	หน่วย นับ	ข้อมูลพื้นฐาน		ค่าเป้าหมายปีงบประมาณ					ผู้รับผิดชอบ
		๒๕๖๒	๒๕๖๓	๒๕๖๔	๒๕๖๕	๒๕๖๖	๒๕๖๗	๒๕๖๘	
๑. จำนวนโครงการ/กิจกรรม/ ผลงาน/องค์ความรู้ด้าน ศิลปวัฒนธรรม	จำนวน โครงการ	≥๑	≥๑	≥๑	≥๑	≥๑	≥๑	≥๑	สำนักศิลปะและ วัฒนธรรม
๒. ระดับความสำเร็จของการ ดำเนินการโครงการ	ระดับ	≥๓	≥๓	≥๓	≥๓	≥๓	≥๓	≥๓	สำนักศิลปะและ วัฒนธรรม
๓. จำนวนผลงานที่แสดงถึง องค์ความรู้ด้าน ศิลป วัฒนธรรม ศิลปวัฒนธรรม ร่วมสมัยหรืองานสร้างสรรค์	จำนวน ชิ้นงาน	๑๒	≥๑๑	≥๑๒	≥๑๒	≥๑๒	≥๑๒	≥๑๒	ระดับ มหาวิทยาลัย
		≥๑	≥๑	≥๑	≥๑	≥๑	≥๑	≥๑	สำนักศิลปะและ วัฒนธรรม
๔. จำนวนฐานข้อมูลหรือแหล่ง เรียนรู้ด้านศิลปวัฒนธรรม ประเพณี ภูมิปัญญาท้องถิ่น เพื่อเสริมสร้างคุณค่าและ จิตสำนึก รักษาท้องถิ่น	จำนวน	≥๔	≥๕	≥๖	≥๖	≥๖	≥๖	≥๖	ระดับ มหาวิทยาลัย
		≥๓	≥๓	≥๔	≥๔	≥๔	≥๔	≥๔	สำนักศิลปะและ วัฒนธรรม

กลยุทธ์ที่ ๓ นำทุนทางวัฒนธรรมมาสร้างคุณค่าทางสังคมและเพิ่มมูลค่าทางเศรษฐกิจ

แนวทางการดำเนินงาน

- ส่งเสริมการจัดโครงการ กิจกรรม เพื่อสร้างคุณค่าและมูลค่าเพิ่มโดยใช้ทุนทางวัฒนธรรม
- ส่งเสริมการท่องเที่ยวเชิงวัฒนธรรม เพื่อก่อให้เกิดรายได้แก่ชุมชน
- ส่งเสริมมรดกวัฒนธรรมและอุตสาหกรรมสร้างสรรค์”เพื่อเชื่อมโยงข้อมูลเชิงลึกกับแหล่งเรียนรู้
กรุงธนบุรีศึกษา และบ้านเอกราช

ตัวชี้วัด	หน่วย นับ	ข้อมูลพื้นฐาน		ค่าเป้าหมายปีงบประมาณ					ผู้รับผิดชอบ
		๒๕๖๒	๒๕๖๓	๒๕๖๔	๒๕๖๕	๒๕๖๖	๒๕๖๗	๒๕๖๘	
๑.จำนวนโครงการ/กิจกรรม ที่นำทุนทางวัฒนธรรม มา สร้างคุณค่าและมูลค่าเพิ่ม โดยใช้ทุนทางวัฒนธรรม	จำนวน โครงการ	≥๖	≥๖	≥๖	≥๖	≥๖	≥๖	≥๖	ระดับ มหาวิทยาลัย
		≥๒	≥๒	≥๑	≥๒	≥๒	≥๒	≥๒	สำนักศิลปะและ วัฒนธรรม
๒.ระดับความสำเร็จของ การดำเนินการโครงการ	ระดับ	≥๓	≥๓	≥๓	≥๓	≥๓	≥๓	≥๓	สำนักศิลปะและ วัฒนธรรม

ยุทธศาสตร์ที่ ๒ ส่งเสริมอัตลักษณ์และสร้างค่านิยมความเป็นไทย

เป้าหมาย

ปลูกฝังค่านิยม จิตสำนึก และส่งเสริมอัตลักษณ์ความเป็นไทยเพื่อสร้างสังคมแห่งคุณธรรม

กลยุทธ์ที่ ๑ ส่งเสริมคุณธรรม จริยธรรม และอัตลักษณ์ความเป็นไทย

แนวทางการดำเนินงาน

- ส่งเสริมการจัดโครงการ กิจกรรม เพื่อส่งเสริมคุณธรรม จริยธรรมและอัตลักษณ์ความเป็นไทย
- รณรงค์ส่งเสริมอัตลักษณ์ความเป็นไทยตามนโยบายของรัฐบาล และมหาวิทยาลัย โดยจัด
กิจกรรมส่งเสริมความเป็นไทยให้กับนักศึกษา ให้มีพฤติกรรมที่แสดงให้เห็นถึงความเป็นไทย
ในชีวิตประจำวันเพิ่มมากขึ้น เช่น ยิ้ม ไหว้ สวัสดี ขอบคุณ ขอโทษ วินัย น้ำใจ ไมตรี การแต่งกาย
เป็นต้น
- ส่งเสริมความร่วมมือกับหน่วยงานต่าง ๆ เพื่อสร้างอัตลักษณ์ความเป็นไทย

ตัวชี้วัด	หน่วย นับ	ข้อมูลพื้นฐาน		ค่าเป้าหมายปีงบประมาณ					ผู้รับผิดชอบ
		๒๕๖๒	๒๕๖๓	๒๕๖๔	๒๕๖๕	๒๕๖๖	๒๕๖๗	๒๕๖๘	
๑.จำนวนโครงการ/กิจกรรม ด้านอัตลักษณ์และส่งเสริม ความเป็นไทย	จำนวน โครงการ	≥๒	≥๒	≥๑	≥๒	≥๒	≥๒	≥๒	สำนักศิลปะและ วัฒนธรรม
๒.ระดับความสำเร็จของการ ดำเนินการโครงการ	ระดับ	≥๓	≥๓	≥๓	≥๓	≥๓	≥๓	≥๓	สำนักศิลปะและ วัฒนธรรม

ตัวชี้วัด	หน่วย นับ	ข้อมูลพื้นฐาน		ค่าเป้าหมายปีงบประมาณ					ผู้รับผิดชอบ	
		๒๕๖๒	๒๕๖๓	๒๕๖๔	๒๕๖๕	๒๕๖๖	๒๕๖๗	๒๕๖๘		
๓. ระดับพฤติกรรมความเป็นไทยของนักศึกษา	ระดับ	มากที่สุด	มาก	มากที่สุด	มากที่สุด	มากที่สุด	มากที่สุด	มากที่สุด	มากที่สุด	ระดับ มหาวิทยาลัย
		มากที่สุด	มาก	มากที่สุด	มากที่สุด	มากที่สุด	มากที่สุด	มากที่สุด	มากที่สุด	สำนักศิลปะและ วัฒนธรรม
๔. ร้อยละของนักศึกษาที่เข้าร่วมกระบวนการบ่มเพาะของมหาวิทยาลัย เพื่อสร้างอัตลักษณ์ในแต่ละชั้นปี	ร้อยละ	๘๐	๙๐	๙๐	๙๐	๙๐	๙๐	๙๐	๙๐	ระดับ มหาวิทยาลัย
		๘๐	๙๐	๙๐	๙๐	๙๐	๙๐	๙๐	๙๐	สำนักศิลปะและ วัฒนธรรม

ยุทธศาสตร์ที่ ๓ สืบสานพระราชปณิธานผ่านโครงการอันเนื่องมาจากพระราชดำริ เพื่อสร้างความเข้มแข็ง
แก่ชุมชน

เป้าหมาย

จัดทำโครงการอันเนื่องมาจากพระราชดำริตามหลักปรัชญาเศรษฐกิจพอเพียง

กลยุทธ์ที่ ๑ สืบสานโครงการอันเนื่องมาจากพระราชดำริตามหลักปรัชญาเศรษฐกิจพอเพียง

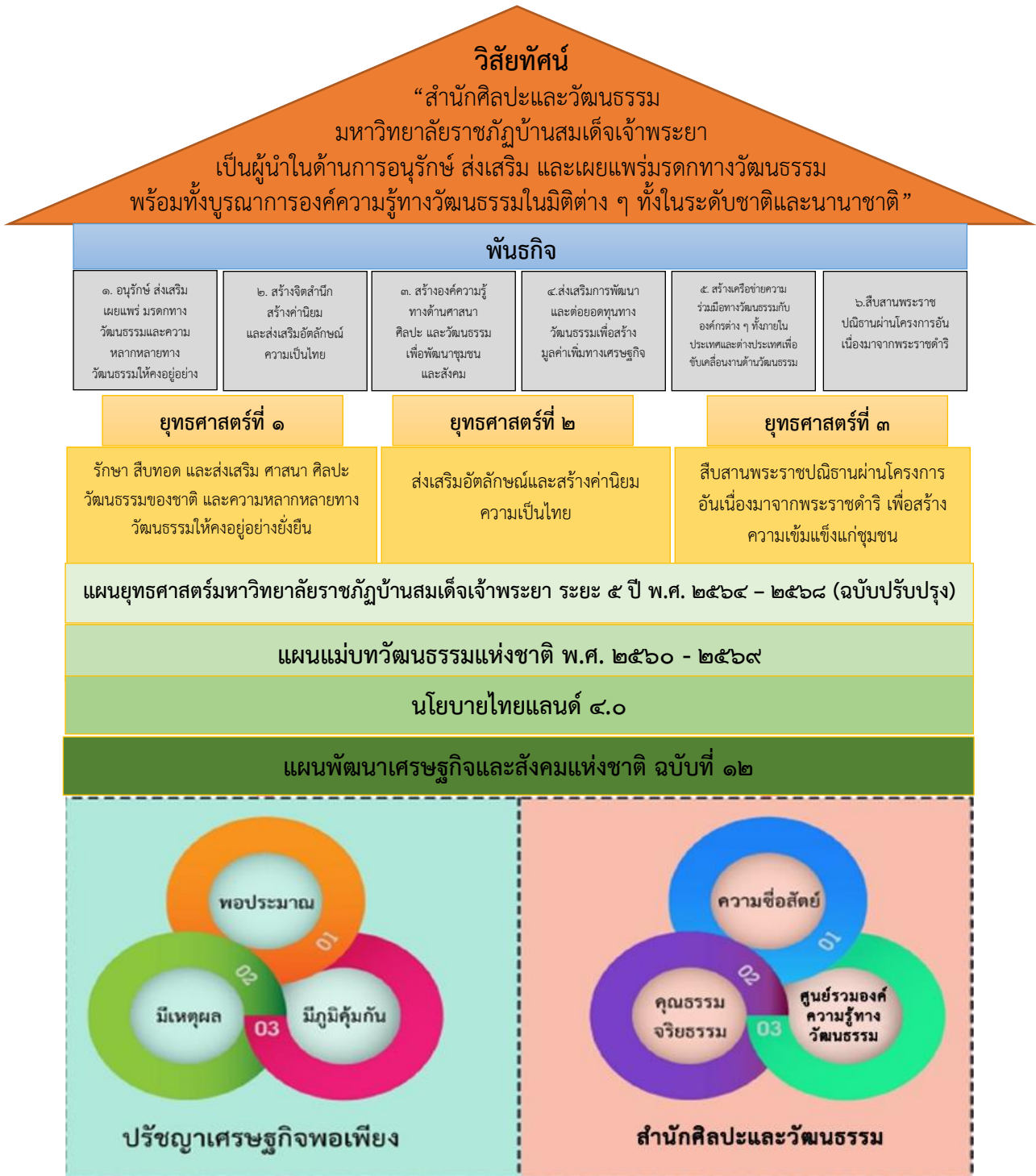
แนวทางการดำเนินงาน

- ส่งเสริมการจัดโครงการ กิจกรรม เพื่อเผยแพร่ความรู้เกี่ยวกับโครงการพระราชดำริ ให้นักศึกษา และชุมชนท้องถิ่น นำไปประยุกต์ใช้ในชีวิตประจำวัน
- บูรณาการโครงการอันเนื่องมาจากพระราชดำริตามหลักปรัชญาเศรษฐกิจพอเพียงกับการเรียน การสอน
- ประเมินผลโครงการ กิจกรรมเพื่อส่งเสริมและสืบสานโครงการอันเนื่องมาจากพระราชดำริ

ตัวชี้วัด	หน่วย นับ	ข้อมูลพื้นฐาน		ค่าเป้าหมายปีงบประมาณ					ผู้รับผิดชอบ
		๒๕๖๒	๒๕๖๓	๒๕๖๔	๒๕๖๕	๒๕๖๖	๒๕๖๗	๒๕๖๘	
๑. จำนวนโครงการ/กิจกรรมที่น้อมนำแนวพระราชดำริมาบูรณาการกับการเรียน การสอน หรืองานวิจัยหรืองานบริการวิชาการ เพื่อการพัฒนาท้องถิ่นให้มีความเข้มแข็งและยั่งยืน	จำนวน โครงการ	≥๖	≥๖	≥๗	≥๗	≥๗	≥๗	≥๗	ระดับ มหาวิทยาลัย
		≥๑	≥๑	≥๑	≥๑	≥๑	≥๑	≥๑	สำนักศิลปะ และวัฒนธรรม
๒. จำนวนภาคีเครือข่ายที่มีการดำเนินการพัฒนาต่อยอดโครงการตามแนวพระราชดำริ	จำนวน ภาคี เครือข่าย	≥๕	≥๕	≥๕	≥๕	≥๕	≥๕	≥๕	ระดับ มหาวิทยาลัย
		≥๑	≥๑	≥๑	≥๑	≥๑	≥๑	≥๑	สำนักศิลปะ และวัฒนธรรม

แนวทางการดำเนินงาน สำนักศิลปะและวัฒนธรรม มหาวิทยาลัยราชภัฏบ้านสมเด็จเจ้าพระยา

แผนยุทธศาสตร์สำนักศิลปะและวัฒนธรรม มหาวิทยาลัยราชภัฏบ้านสมเด็จเจ้าพระยา ระยะเวลา ๕ ปี (พ.ศ. ๒๕๖๔ - ๒๕๖๘) ฉบับปรับปรุง ได้ตระหนักและให้ความสำคัญนโยบายที่เกี่ยวข้องกับการบริหารและพัฒนาทางด้านศิลปวัฒนธรรมจากทุกภาคส่วน ตั้งแต่ต้นนโยบายระดับชาติจนกระทั่งนโยบายในระดับมหาวิทยาลัยมาเป็นกรอบแนวทางการดำเนินงานให้บรรลุพันธกิจของหน่วยงาน และพันธกิจของมหาวิทยาลัย ซึ่งสามารถสรุปได้ดังภาพที่ ๑



ภาพที่ ๑ กรอบแนวทางการดำเนินงานสำนักศิลปะและวัฒนธรรม

หลักในการบริหารงานศิลปวัฒนธรรมอย่างเป็นระบบ



ภาพที่ ๒ หลักในการบริหารงานศิลปวัฒนธรรมอย่างเป็นระบบ

หลักในการบริหารงานของสำนักศิลปะและวัฒนธรรม มหาวิทยาลัยราชภัฏบ้านสมเด็จเจ้าพระยา จะมีแนวทางการดำเนินงานโดยสานต่องานเดิม ริเริ่มงานใหม่โดยใช้หลักธรรมาภิบาลในการบริหารงาน นอกจากนี้ยังได้เสนอหลักการในการบริหารงานด้านศิลปวัฒนธรรมอย่างเป็นระบบ (PPIPO) เพื่อเป็นกลไกในการขับเคลื่อนองค์กร ให้มีประสิทธิภาพมากยิ่งขึ้นโดยมีรายละเอียดดังต่อไปนี้

P	=	People	=	คน
P	=	Policy	=	นโยบาย
I	=	Information	=	ข้อมูล/สารสนเทศ
P	=	Process	=	กระบวนการ
O	=	Organization	=	องค์กร/หน่วยงาน

ภาคผนวก

ภาคผนวก

- คำสั่งแต่งตั้งคณะกรรมการจัดทำแผนยุทธศาสตร์ ระยะ ๕ ปี แผนปฏิบัติราชการ ระยะ ๕ ปี แผนปฏิบัติราชการประจำปี และแผนปฏิบัติงานงบประมาณรายจ่ายประจำปี ของสำนักศิลปะและวัฒนธรรม
- คำสั่งแต่งตั้งคณะกรรมการประจำของสำนักศิลปะและวัฒนธรรม
- รายละเอียดตัวชี้วัดตามแผนยุทธศาสตร์



คำสั่งสำนักศิลปะและวัฒนธรรม มหาวิทยาลัยราชภัฏบ้านสมเด็จเจ้าพระยา

ที่ ๑๓ / ๒๕๖๓

เรื่อง แต่งตั้งคณะกรรมการจัดทำแผนยุทธศาสตร์ ระยะ ๕ ปี แผนปฏิบัติราชการ ระยะ ๕ ปี แผนปฏิบัติราชการประจำปี และแผนปฏิบัติงานงบประมาณรายจ่ายประจำปี ของสำนักศิลปะและวัฒนธรรม

ด้วยสำนักศิลปะและวัฒนธรรม ได้ปฏิบัติภารกิจด้านการทำนุบำรุงศิลปะและวัฒนธรรม ทั้งในระดับท้องถิ่น และระดับนานาชาติ ให้สอดคล้องกับแผนยุทธศาสตร์และพันธกิจของมหาวิทยาลัย เพื่อให้การดำเนินงานดังกล่าว เป็นไปด้วยความเรียบร้อย และบรรลุผลตามวัตถุประสงค์ จึงขอแต่งตั้งคณะกรรมการจัดทำแผนยุทธศาสตร์ ระยะ ๕ ปี แผนปฏิบัติราชการ ระยะ ๕ ปี แผนปฏิบัติราชการประจำปี และแผนปฏิบัติงานงบประมาณรายจ่ายประจำปี ของสำนักศิลปะและวัฒนธรรม ดังนี้

๑. ที่ปรึกษา

๑. ดร.อุดมศักดิ์	ศักดิ์มันวงศ์	กรรมการผู้ทรงคุณวุฒิภายนอก
๒. อาจารย์อานันท์	นาคคง	กรรมการผู้ทรงคุณวุฒิภายนอก
๓. คุณธีรนนท์	ช่วงพิชิต	กรรมการผู้ทรงคุณวุฒิภายนอก
๔. ผู้ช่วยศาสตราจารย์ ดร.สุดารัตน์	ชาญเลขา	กรรมการผู้ทรงคุณวุฒิภายใน
๕. ผู้ช่วยศาสตราจารย์ ดร.พิชญ	บางเขียว	กรรมการผู้ทรงคุณวุฒิภายใน

หน้าที่ : พิจารณาให้แนวทาง ข้อเสนอแนะในการจัดทำแผนยุทธศาสตร์ ระยะ ๕ ปี แผนปฏิบัติราชการ ระยะ ๕ ปี แผนปฏิบัติราชการประจำปี และแผนปฏิบัติงานงบประมาณรายจ่ายประจำปี ของสำนักศิลปะและวัฒนธรรม

๒. คณะกรรมการดำเนินงาน

๑. ผู้ช่วยศาสตราจารย์รังสรรค์	บัวทอง	ประธาน
๒. ผู้ช่วยศาสตราจารย์ ดร.ณัฐภา	นาฏยานาวิน	กรรมการ
๓. อาจารย์จารีวัฒน์	ศิริอินทร์	กรรมการ
๔. ผู้ช่วยศาสตราจารย์อัมรินทร์	แรงเพชร	กรรมการ
๕. ผู้ช่วยศาสตราจารย์ตั้งปณิธาน	อารีย์	กรรมการ
๖. อาจารย์สไบทิพย์	คิมทอง	กรรมการ
๗. อาจารย์มนชนก	จุลสิกข์	กรรมการ
๘. นางสาวพรณี	พันธรงค์	กรรมการ
๙. นายพีรวิชญ์	ศรีสง่าชัยพร	กรรมการ
๑๐. ผู้ช่วยศาสตราจารย์ ดร.รุ่งลักษณ์	แก้ววิเชียร	กรรมการและเลขานุการ

หน้าที่ : จัดทำแผนยุทธศาสตร์ ระยะ ๕ ปี แผนปฏิบัติราชการ ระยะ ๕ ปี แผนปฏิบัติราชการ ประจำปี และแผนปฏิบัติงานงบประมาณรายจ่ายประจำปี ของสำนักศิลปะและวัฒนธรรม

ทั้งนี้ ตั้งแต่บัดนี้เป็นต้นไป

สั่ง ณ วันที่ ๑๗ มิถุนายน พ.ศ. ๒๕๖๓

(ผู้ช่วยศาสตราจารย์รังสรรค์ บัวทอง)
ผู้อำนวยการสำนักศิลปะและวัฒนธรรม



คำสั่งสภามหาวิทยาลัยราชภัฏบ้านสมเด็จเจ้าพระยา
ที่ ๑๕/๒๕๖๐

เรื่อง แก้ไขเปลี่ยนแปลงคณะกรรมการประจำสำนักศิลปะและวัฒนธรรม

ตามคำสั่งสภามหาวิทยาลัยราชภัฏบ้านสมเด็จเจ้าพระยาที่ ๑/๒๕๕๘ เรื่อง แต่งตั้งคณะกรรมการประจำคณะ สำนัก และสถาบัน ข้อ ๙. คณะกรรมการประจำสำนักศิลปะและวัฒนธรรม ตั้ง ณ วันที่ ๒๔ กุมภาพันธ์ ๒๕๕๘ นั้น

เนื่องจากสำนักศิลปะและวัฒนธรรม มีการเปลี่ยนแปลงผู้บริหารชุดใหม่ เพื่อให้การบริหารงานเป็นไปด้วยความเรียบร้อยและมีประสิทธิภาพสอดคล้องกับนโยบายและแผนกลยุทธ์การดำเนินงานของมหาวิทยาลัย อาศัยอำนาจตามความในมาตรา ๑๘ (๑๔) และมาตรา ๔๑ วรรคสอง แห่งพระราชบัญญัติมหาวิทยาลัยราชภัฏ พ.ศ.๒๕๔๗ และข้อบังคับมหาวิทยาลัยราชภัฏบ้านสมเด็จเจ้าพระยาว่าด้วยคณะกรรมการประจำคณะ พ.ศ.๒๕๔๘ จึงแต่งตั้งคณะกรรมการประจำสำนักศิลปะและวัฒนธรรม ดังรายชื่อต่อไปนี้

๑. ผู้ช่วยศาสตราจารย์รังสรรค์ บัวทอง	ประธานกรรมการ
๒. อาจารย์อารีญา จุ้ยจำลอง	รองประธาน
๓. อาจารย์ ดร.อุดมศักดิ์ ศักดิ์มันวงค์	กรรมการผู้ทรงคุณวุฒิภายนอก
๔. ผู้ช่วยศาสตราจารย์ ดร.สุดารัตน์ ชาญเลขา	กรรมการผู้ทรงคุณวุฒิภายนอก
๕. อาจารย์อานันท์ นาคคง	กรรมการผู้ทรงคุณวุฒิภายนอก
๖. นายธีรนนท์ ช่างพิชิต	กรรมการผู้ทรงคุณวุฒิภายนอก
๗. ผู้ช่วยศาสตราจารย์พิชญ์ บางเขียว	กรรมการ
๘. ผู้ช่วยศาสตราจารย์ ดร.ณัฐภา นาฏยนาวิณ	กรรมการ
๙. อาจารย์ ดร.รุ่งลักษณ์ แก้ววิเชียร	กรรมการ
๑๐. นางสาวพรณี พันธรังษี	เลขานุการ

ตั้ง ณ วันที่ ๕ มิถุนายน พ.ศ.๒๕๖๐

(รองศาสตราจารย์ ดร.ศิริโรจน์ ผลพันธิน)

นายกสภามหาวิทยาลัย



คำสั่งสภามหาวิทยาลัยราชภัฏบ้านสมเด็จเจ้าพระยา
ที่ ๒๐/๒๕๖๐

เรื่อง แก้ไขเปลี่ยนแปลงคณะกรรมการประจำสำนักศิลปะและวัฒนธรรม

ตามคำสั่งสภามหาวิทยาลัยราชภัฏบ้านสมเด็จเจ้าพระยาที่ ๑๕/๒๕๖๐ เรื่อง แก้ไขเปลี่ยนแปลง
คณะกรรมการประจำสำนักศิลปะและวัฒนธรรม สั่ง ณ วันที่ ๕ มิถุนายน ๒๕๖๐ นั้น

เนื่องจากคำสั่งสภามหาวิทยาลัยดังกล่าว มีถ้อยคำผิด จึงขอแก้ไขคำสั่งสภามหาวิทยาลัยราชภัฏ
บ้านสมเด็จเจ้าพระยาที่ ๑๕/๒๕๖๐ ดังนี้

- | | |
|--|-----------------------|
| ๑. รายที่ ๔ จาก “ผู้ช่วยศาสตราจารย์ ดร.สุดารัตน์ ชาญเลขา | กรรมการผู้ทรงคุณวุฒิ” |
| แก้ไขเป็น “ผู้ช่วยศาสตราจารย์ ดร.สุดารัตน์ ชาญเลขา | กรรมการ” |

นอกนั้นให้คงไว้ตามเดิม

สั่ง ณ วันที่ ๑๓ กรกฎาคม พ.ศ.๒๕๖๐

(รองศาสตราจารย์ ดร.ศิโรจน์ ผลพันธิน)

นายกสภามหาวิทยาลัย



คำสั่งมหาวิทยาลัยราชภัฏบ้านสมเด็จเจ้าพระยา
ที่ 3262 /๒๕๖๑
เรื่อง แก้ไขเปลี่ยนแปลงคณะกรรมการประจำสำนักศิลปะและวัฒนธรรม

ตามคำสั่งสภามหาวิทยาลัยที่ ๑๕/๒๕๖๐ เรื่อง แก้ไขเปลี่ยนแปลงคณะกรรมการประจำสำนักศิลปะและวัฒนธรรม สั่ง ณ วันที่ ๕ มิถุนายน พ.ศ.๒๕๖๐ และคำสั่งสภามหาวิทยาลัยราชภัฏบ้านสมเด็จเจ้าพระยาที่ ๒๐/๒๕๖๐ เรื่อง แก้ไขเปลี่ยนแปลงคณะกรรมการประจำสำนักศิลปะและวัฒนธรรม สั่ง ณ วันที่ ๑๓ กรกฎาคม พ.ศ.๒๕๖๐ นั้น เนื่องจากสำนักศิลปะและวัฒนธรรมมีการเปลี่ยนแปลงผู้บริหารของหน่วยงาน และเพื่อให้การบริหารงานเกิดความต่อเนื่องและเกิดประโยชน์ต่อทางราชการ อาศัยอำนาจตามคำสั่งสภามหาวิทยาลัยที่ ๑/๒๕๕๘ เรื่อง แต่งตั้งคณะกรรมการประจำคณะ สำนัก และสถาบัน วรรณคดีฯ จึงแก้ไขคำสั่งสภามหาวิทยาลัยที่ ๑๕/๒๕๖๐ ดังนี้

รายชื่อ ๒ จาก “อาจารย์อารียา	จួយจำลอง	รองประธาน”
แก้ไขเป็น “ผู้ช่วยศาสตราจารย์ ดร.ณัฐภา	นาฏยนาวิน	รองประธาน”

รายชื่อ ๘ จาก “ผู้ช่วยศาสตราจารย์ ดร.ณัฐภา	นาฏยนาวิน	กรรมการ”
แก้ไขเป็น “อาจารย์จารีวัฒน์	ศิริอินทร์	กรรมการ”

นอกนั้นให้คงไว้ตามเดิม

สั่ง ณ วันที่ ๒ ตุลาคม พ.ศ. ๒๕๖๑

(ผู้ช่วยศาสตราจารย์ ดร.ลินดา เกณฑ์มา)

อธิการบดี

รายละเอียดตัวชี้วัดตามแผนยุทธศาสตร์

ยุทธศาสตร์ที่ ๑ รักษา สืบทอด และส่งเสริม ศาสนา ศิลปวัฒนธรรมของชาติ และความหลากหลายทางวัฒนธรรมให้คงอยู่อย่างยั่งยืน

กลยุทธ์ที่ ๑ ทำนุบำรุงศิลปวัฒนธรรม และความหลากหลายทางวัฒนธรรมให้คงอยู่อย่างยั่งยืน

ตัวชี้วัด

๑. จำนวนโครงการ/กิจกรรม ด้านทำนุบำรุงศิลปวัฒนธรรมทั้งในและต่างประเทศ
๒. ระดับความสำเร็จของการดำเนินการโครงการ

ตัวชี้วัดที่ ๑ จำนวนโครงการ/กิจกรรม ด้านทำนุบำรุงศิลปวัฒนธรรมทั้งในและต่างประเทศ

คำอธิบายตัวชี้วัด

การทำนุบำรุงศิลปวัฒนธรรม ถือเป็นพันธกิจหลักของหน่วยงาน ในการพัฒนาคน และสังคม ให้เข้าใจในสุนทรียศาสตร์ในการดำรงชีวิต และพัฒนาทัศนคติ ยกกระดับพื้นฐานจิตใจให้สูงขึ้น ซึ่งจะต้องดำเนินงานให้มีประสิทธิภาพ โดยใช้ศาสตร์ด้านต่างๆ ทางศิลปวัฒนธรรม นำมาเป็นเครื่องมือในการสร้างคุณค่าทางจิตใจ เพื่อพัฒนาโครงการหรือกิจกรรมต่างๆ ให้เป็นไปตามเป้าหมาย โดยการกำหนดวัตถุประสงค์ เป้าหมายที่ชัดเจน และสามารถประเมินผลได้ โดยเน้นการมีส่วนร่วมของบุคลากร อาจารย์ นักศึกษา และชุมชนท้องถิ่น รวมทั้งเครือข่ายวัฒนธรรมทั้งภายในประเทศและต่างประเทศ

เกณฑ์การประเมิน

จำนวนโครงการ/กิจกรรม ด้านทำนุบำรุงศิลปวัฒนธรรมทั้งในและต่างประเทศ

ตัวชี้วัดที่ ๒ ระดับความสำเร็จของการดำเนินการโครงการ

คำอธิบายตัวชี้วัด

สำนักศิลปะและวัฒนธรรมมีการติดตามและ ประเมินผลความสำเร็จของโครงการและกิจกรรมตามวัตถุประสงค์ของแผนงาน ด้านการทำนุบำรุงศิลปวัฒนธรรม โดยมีการจัดทำแบบประเมินและสรุปผลในการจัดกิจกรรมในทุกโครงการ และนำผลการประเมินที่ได้รับเข้าสู่ที่ประชุมคณะกรรมการบริหารสำนักศิลปะและวัฒนธรรม เพื่อใช้เป็นข้อมูลในการวิเคราะห์ความสำเร็จตามตัวบ่งชี้ที่วัดความสำเร็จตามวัตถุประสงค์ของแผนปฏิบัติการสำนักศิลปะและวัฒนธรรม

เกณฑ์มาตรฐาน

๑. มีการดำเนินกิจกรรม/โครงการด้านทำนุบำรุงศิลปวัฒนธรรมเป็นไปตามแผนที่กำหนด
๒. มีการดำเนินงานตามวงจรคุณภาพ โดยมีการวางแผน ปฏิบัติตามแผน ตรวจสอบ และปรับปรุงการดำเนินการอย่างเหมาะสม
๓. มีการส่งเสริมและเผยแพร่ผลงานศิลปวัฒนธรรมร่วมสมัยหรือผลงานสร้างสรรค์

๔. ได้รับการยอมรับด้านศิลปวัฒนธรรมในระดับชาติ และหรือนานาชาติ

๕. มีการนำผลการประเมินมาใช้ในการวางแผน และปรับปรุงการดำเนินงานในปีถัดไป

เกณฑ์การประเมิน

คะแนน ๑	คะแนน ๒	คะแนน ๓	คะแนน ๔	คะแนน ๕
มีการดำเนินการ ๑ ข้อ	มีการดำเนินการ ๒ ข้อ	มีการดำเนินการ ๓ ข้อ	มีการดำเนินการ ๔ ข้อ	มีการดำเนินการ ๕ ข้อ

กลยุทธ์ที่ ๒ พัฒนางค์ความรู้ทางด้านศิลปวัฒนธรรม เพื่อการพัฒนาชุมชนและสังคม

ตัวชี้วัด

๑. จำนวนโครงการ/กิจกรรม/ผลงาน องค์กรความรู้ด้านศิลปวัฒนธรรม
๒. ระดับความสำเร็จของการดำเนินการโครงการ
๓. จำนวนผลงานที่แสดงถึงองค์ความรู้ด้านศิลปวัฒนธรรม ศิลปวัฒนธรรมร่วมสมัยหรืองานสร้างสรรค์
๔. จำนวนฐานข้อมูลหรือแหล่งเรียนรู้ด้านศิลปวัฒนธรรม ประเพณี ภูมิปัญญาท้องถิ่นเพื่อเสริมสร้างคุณค่าและจิตสำนึก รักษาท้องถิ่น

ตัวชี้วัดที่ ๑ จำนวนโครงการ/กิจกรรม/ผลงาน องค์กรความรู้ด้านศิลปวัฒนธรรม

คำอธิบายตัวชี้วัด

สำนักศิลปะและวัฒนธรรม มีการทำนุบำรุง และเผยแพร่ศิลปวัฒนธรรม ให้แก่บุคลากรภายในและภายนอก อันได้แก่ คณาจารย์ บุคลากร นักศึกษา ชุมชนโดยรอบมหาวิทยาลัย และบุคคลทั่วไป โดยมีแหล่งรวมองค์ความรู้และให้บริการในรูปแบบของแหล่งเรียนรู้กรุงเทพมหานครบุรีศึกษา โรงละครศรีสุริยวงศ์ บ้านเอกราช และห้องเกียรติประวัติมหาวิทยาลัยราชภัฏบ้านสมเด็จเจ้าพระยา (Hall of Fame) เพื่อให้ทุกคนเกิดความตระหนักในการดำรงรักษาศิลปวัฒนธรรมอันดีของไทยที่สั่งสมมาอย่างยาวนาน และสามารถนำความรู้ที่ได้รับไปใช้ต่อยอดในการดำรงชีวิต

เกณฑ์การประเมิน

จำนวนโครงการ/กิจกรรม/ผลงาน องค์กรความรู้ด้านศิลปวัฒนธรรม

ตัวชี้วัดที่ ๒ ระดับความสำเร็จของการดำเนินการโครงการ

คำอธิบายตัวชี้วัด

สำนักศิลปะและวัฒนธรรมมีการติดตามและ ประเมินผลความสำเร็จของโครงการและกิจกรรมตามวัตถุประสงค์ของแผนงานด้านการทำนุบำรุงศิลปวัฒนธรรม โดยมีการจัดทำแบบประเมินและสรุปผล

ในการจัดกิจกรรมในทุกโครงการ และนำผลการประเมินที่ได้รับเข้าสู่ที่ประชุมคณะกรรมการบริหารสำนักศิลปะและวัฒนธรรม เพื่อใช้เป็นข้อมูลในการวิเคราะห์ความสำเร็จตามตัวบ่งชี้ที่วัดความสำเร็จตามวัตถุประสงค์ของแผนปฏิบัติการสำนักศิลปะและวัฒนธรรม

เกณฑ์มาตรฐาน

๑. มีการดำเนินโครงการ/กิจกรรม/ผลงาน องค์กรความรู้ด้านศิลปวัฒนธรรม เป็นไปตามแผนที่กำหนด
๒. มีการดำเนินงานการให้บริการแหล่งเรียนรู้กรุงเทพมหานคร บ้านเอะนาค หอเกียรติประวัติมหาวิทยาลัยราชภัฏบ้านสมเด็จเจ้าพระยา (Hall of Fame)
๓. มีการดำเนินงานตามวงจรคุณภาพ โดยมีการวางแผน ปฏิบัติตามแผน ตรวจสอบ และปรับปรุงการดำเนินการอย่างเหมาะสม
๔. มีจำนวนผู้ใช้บริการแหล่งเรียนรู้กรุงเทพมหานคร บ้านเอะนาค และหอเกียรติประวัติมหาวิทยาลัยราชภัฏบ้านสมเด็จเจ้าพระยา (Hall of Fame) ต่อเนื่องทุกปี
๕. มีการนำผลการประเมินมาใช้ในการวางแผน และปรับปรุงการดำเนินงานในปีถัดไป

เกณฑ์การประเมิน

คะแนน ๑	คะแนน ๒	คะแนน ๓	คะแนน ๔	คะแนน ๕
มีการดำเนินการ ๑ ข้อ	มีการดำเนินการ ๒ ข้อ	มีการดำเนินการ ๓ ข้อ	มีการดำเนินการ ๔ ข้อ	มีการดำเนินการ ๕ ข้อ

ตัวชี้วัดที่ ๓ จำนวนผลงานที่แสดงถึงองค์ความรู้ด้านศิลปวัฒนธรรม ศิลปวัฒนธรรมร่วมสมัยหรืองานสร้างสรรค์

คำอธิบายตัวชี้วัด

จำนวนชิ้นงานหรือผลงานที่แสดงถึงองค์ความรู้ ในลักษณะบทความวิชาการ หรืองานสร้างสรรค์ ที่เกี่ยวกับศิลปวัฒนธรรม และศิลปวัฒนธรรมร่วมสมัย

เกณฑ์การประเมิน

จำนวนชิ้นงานหรือผลงานที่แสดงถึงองค์ความรู้ด้านศิลปวัฒนธรรม ศิลปวัฒนธรรมร่วมสมัย หรืองานสร้างสรรค์

ตัวชี้วัดที่ ๔ จำนวนฐานข้อมูลหรือแหล่งเรียนรู้ด้านศิลปวัฒนธรรม ประเพณี ภูมิปัญญาท้องถิ่นเพื่อเสริมสร้างคุณค่า และจิตสำนึกรักษ์ท้องถิ่น

คำอธิบายตัวชี้วัด

แหล่งเรียนรู้ด้านศิลปวัฒนธรรม ประเพณี ภูมิปัญญาท้องถิ่น หมายถึง ฐานข้อมูล องค์ความรู้ งานวิจัยตำราหนังสือ เอกสาร นิทรรศการถาวร สารสนเทศ สื่อประสม เว็บไซต์ สถานที่ งานวิชาการลักษณะอื่นๆ หรือกิจกรรมโครงการ งานประเพณีด้านศิลปวัฒนธรรม ประเพณี ภูมิปัญญาท้องถิ่น

เกณฑ์การประเมิน

จำนวนฐานข้อมูลหรือแหล่งเรียนรู้ด้านศิลปวัฒนธรรม ประเพณี ภูมิปัญญาท้องถิ่น เพื่อสร้างคุณค่า และจิตสำนึกรักษ์ท้องถิ่น

กลยุทธ์ที่ ๓ นำทุนทางวัฒนธรรมมาสร้างคุณค่าทางสังคมและเพิ่มมูลค่าทางเศรษฐกิจ

ตัวชี้วัด

๑. จำนวนโครงการ/กิจกรรม ที่นำทุนทางวัฒนธรรม มาสร้างคุณค่าและมูลค่าเพิ่มโดยใช้ทุนทางวัฒนธรรม
๒. ระดับความสำเร็จของการดำเนินการโครงการ

ตัวชี้วัดที่ ๑ จำนวนโครงการ/กิจกรรม ที่นำทุนทางวัฒนธรรม มาสร้างคุณค่าและมูลค่าเพิ่มโดยใช้ทุนทางวัฒนธรรม

คำอธิบายตัวชี้วัด

สำนักศิลปะและวัฒนธรรม มีพันธกิจหลักด้านการทำนุบำรุงศิลปวัฒนธรรม และการเผยแพร่ศิลปวัฒนธรรมไทย เพื่อให้เกิดความตระหนักในการดำรงรักษาศิลปวัฒนธรรมอันดีของไทยที่สั่งสมมาอย่างยาวนาน และสามารถนำความรู้ที่ได้รับไปใช้เป็นต้นทุนทางวัฒนธรรมเพื่อต่อยอดในการดำรงชีวิต อีกทั้งยังสร้างรายได้ สร้างองค์ความรู้ ให้เกิดการยอมรับความแตกต่างด้านวัฒนธรรม ก่อให้เกิดประโยชน์และสร้างคุณค่าต่อชุมชนท้องถิ่น

เกณฑ์การประเมิน

จำนวนโครงการ/กิจกรรม ที่นำทุนทางวัฒนธรรม มาสร้างคุณค่าและมูลค่าเพิ่มโดยใช้ทุนทางวัฒนธรรม

ตัวชี้วัดที่ ๒ ระดับความสำเร็จของการดำเนินการโครงการ

คำอธิบายตัวชี้วัด

สำนักศิลปะและวัฒนธรรม มีการติดตามและประเมินผลความสำเร็จของโครงการ และกิจกรรมตามวัตถุประสงค์ของแผนงาน โดยมีการจัดทำแบบประเมินและสรุปผลในการจัดกิจกรรม และนำผลการ

ประเมินที่ได้รับเข้าสู่ที่ประชุมคณะกรรมการบริหารสำนักศิลปะและวัฒนธรรม เพื่อใช้เป็นข้อมูลในการวิเคราะห์ความสำเร็จตามตัวบ่งชี้ที่วัดความสำเร็จตามวัตถุประสงค์ของแผนปฏิบัติการสำนักศิลปะและวัฒนธรรม

เกณฑ์มาตรฐาน

๑. มีการดำเนินโครงการ/กิจกรรม ที่นำทุนทางวัฒนธรรม มาสร้างคุณค่าและมูลค่าเพิ่มโดยใช้ทุนทางวัฒนธรรมเป็นไปตามแผนที่กำหนด
๒. มีการดำเนินงานตามวงจรคุณภาพ โดยมีการวางแผน ปฏิบัติตามแผน ตรวจสอบ และปรับปรุงการดำเนินการอย่างเหมาะสม
๓. มีการประเมินความพึงพอใจของผู้เข้าร่วมกิจกรรม/โครงการ โดยมีคะแนนไม่น้อยกว่า ๓.๕๑ จากคะแนนเต็ม ๕.๐๐
๔. มีการนำผลการประเมินความพึงพอใจ มาใช้ในการวางแผน และปรับปรุงการดำเนินงานในปีต่อไป
๕. มีการนำองค์ความรู้ที่ได้ไปศึกษาต่อยอดและพัฒนา เพื่อนำไปสู่การสร้างมูลค่าเพิ่มทางวัฒนธรรม

เกณฑ์การประเมิน

คะแนน ๑	คะแนน ๒	คะแนน ๓	คะแนน ๔	คะแนน ๕
มีการดำเนินการ ๑ ข้อ	มีการดำเนินการ ๒ ข้อ	มีการดำเนินการ ๓ ข้อ	มีการดำเนินการ ๔ ข้อ	มีการดำเนินการ ๕ ข้อ

ยุทธศาสตร์ที่ ๒ ส่งเสริมอัตลักษณ์และสร้างค่านิยมความเป็นไทย

กลยุทธ์ที่ ๑ ส่งเสริมคุณธรรม จริยธรรม และอัตลักษณ์ความเป็นไทย

ตัวชี้วัด

๑. จำนวนโครงการ/กิจกรรม ด้านอัตลักษณ์และส่งเสริมความเป็นไทย
๒. ระดับความสำเร็จของการดำเนินการโครงการ
๓. ระดับพฤติกรรมความเป็นไทยของนักศึกษา
๔. ร้อยละของนักศึกษาที่เข้าร่วมกระบวนการบ่มเพาะของมหาวิทยาลัย เพื่อสร้างอัตลักษณ์ในแต่ละชั้นปี

ตัวชี้วัดที่ ๑ จำนวนโครงการ/กิจกรรม ด้านอัตลักษณ์และส่งเสริมความเป็นไทย

คำอธิบายตัวชี้วัด

สำนักศิลปะและวัฒนธรรมมีบทบาทสำคัญในการพัฒนา และส่งเสริม อัตลักษณ์ของมหาวิทยาลัย ด้านความเป็นไทย และคุณธรรมจริยธรรม ดังนั้นสำนักศิลปะและวัฒนธรรม จึงดำเนินกิจกรรมและโครงการต่างๆ ที่เกี่ยวข้องให้เกิดผลอย่างชัดเจน

เกณฑ์การประเมิน

จำนวนโครงการ/กิจกรรม ด้านอัตลักษณ์และส่งเสริมความเป็นไทย

ตัวชี้วัดที่ ๒ ระดับความสำเร็จของการดำเนินการโครงการ

คำอธิบายตัวชี้วัด

สำนักศิลปะและวัฒนธรรม มีบทบาทสำคัญในการส่งเสริมอัตลักษณ์ของมหาวิทยาลัย ด้านความเป็นไทย และด้านคุณธรรมจริยธรรม แก่บุคลากรและนักศึกษา สำนักศิลปะและวัฒนธรรม จึงดำเนินกิจกรรมและโครงการต่างๆ ให้ได้รับการยอมรับจากหน่วยงานภายใน/ภายนอกมหาวิทยาลัย

เกณฑ์มาตรฐาน

๑. มีการกำหนดกลยุทธ์การพัฒนาและส่งเสริมอัตลักษณ์ของมหาวิทยาลัย ด้านความเป็นไทย โดยกำหนดตัวชี้วัด และค่าเป้าหมายของกิจกรรม/โครงการที่ชัดเจน
๒. มีการจัดกิจกรรม/โครงการ การพัฒนาด้านความเป็นไทยให้กับนักศึกษา และบุคลากร
๓. มีการประเมินความพึงพอใจของผู้เข้าร่วมกิจกรรม/โครงการ โดยมีคะแนนไม่น้อยกว่า ๓.๕๑ จากคะแนนเต็ม ๕.๐๐
๔. มีผลการประเมินความพึงพอใจจากหน่วยงานภายใน/ภายนอกด้านความเป็นไทยของนักศึกษา โดยมีคะแนนไม่น้อยกว่า ๓.๕๑ จากคะแนนเต็ม ๕.๐๐

๕. มีการนำผลการประเมินความพึงพอใจในข้อ ๓ และ ๔ มาใช้ในการวางแผนและปรับปรุงการดำเนินงานในปีต่อไป

เกณฑ์การประเมิน

คะแนน ๑	คะแนน ๒	คะแนน ๓	คะแนน ๔	คะแนน ๕
มีการดำเนินการ ๑ ข้อ	มีการดำเนินการ ๒ ข้อ	มีการดำเนินการ ๓ ข้อ	มีการดำเนินการ ๔ ข้อ	มีการดำเนินการ ๕ ข้อ

ตัวชี้วัดที่ ๓ ระดับพฤติกรรมความเป็นไทยของนักศึกษา

คำอธิบายตัวชี้วัด

ระดับพฤติกรรมความเป็นไทยของนักศึกษา หมายถึง การมีส่วนร่วมในกิจกรรม โครงการด้านความเป็นไทย รวมถึงถึงพฤติกรรมการอนุรักษ์วัฒนธรรมไทย หรือมีความเป็นไทย เช่น การแต่งกายมารยาทความเป็นไทย และมารยาทสากล ที่สอดคล้องกับอัตลักษณ์ของมหาวิทยาลัย

สูตรการคำนวณ

$$\text{ค่าเฉลี่ยพฤติกรรมความเป็นไทย} = \frac{\text{ผลรวมของค่าการประเมินพฤติกรรมความเป็นไทยของนักศึกษาจากอาจารย์ที่ปรึกษาทุกคณะ/วิทยาลัย และเจ้าหน้าที่ของหน่วยงานภายในที่ให้บริการนักศึกษา}}{\text{จำนวนผู้ตอบแบบสอบถามทั้งหมด}}$$

เกณฑ์การประเมิน

คะแนนเฉลี่ยพฤติกรรมความเป็นไทยได้จากการประเมินตนเองของนักศึกษา อาจารย์ที่ปรึกษา ผู้ใช้บัณฑิตทุกคณะ/วิทยาลัย คะแนนเต็ม ๕ โดยมีรายละเอียด ดังนี้

คะแนนเฉลี่ยระหว่าง ๑.๐๐ - ๑.๘๐ หมายถึง มีพฤติกรรมความเป็นไทยระดับน้อยมาก

คะแนนเฉลี่ยระหว่าง ๑.๘๑ - ๒.๕๙ หมายถึง มีพฤติกรรมความเป็นไทยระดับน้อย

คะแนนเฉลี่ยระหว่าง ๒.๖๐ - ๓.๔๐ หมายถึง มีพฤติกรรมความเป็นไทยระดับปานกลาง

คะแนนเฉลี่ยระหว่าง ๓.๔๑ - ๔.๒๐ หมายถึง มีพฤติกรรมความเป็นไทยระดับมาก

คะแนนเฉลี่ยระหว่าง ๔.๒๑ - ๕.๐๐ หมายถึง มีพฤติกรรมความเป็นไทยระดับมากที่สุด

ตัวชี้วัดที่ ๔ ร้อยละของนักศึกษาที่เข้าร่วมกระบวนการบ่มเพาะของมหาวิทยาลัย เพื่อสร้างอัตลักษณ์ใน แต่ละชั้นปี

คำอธิบายตัวชี้วัด

กระบวนการบ่มเพาะของนักศึกษา เพื่อสร้างอัตลักษณ์ของมหาวิทยาลัย ด้านความเป็นไทย หมายถึง โครงการ/กิจกรรมที่แสดงถึงความรัก ความภูมิใจในวัฒนธรรมประเพณีและภูมิปัญญาไทย มีความกตัญญูกตเวที การแสดงออกแบบไทย ด้านกิจกรรมร่ายท่างาย ถูกต้องตามกาลเทศะ ความเป็นสากลบนพื้นฐานความเป็นไทย

สูตรการคำนวณ

$$\text{ร้อยละของจำนวนนักศึกษาที่เข้าร่วมโครงการด้านความเป็นไทย} = \frac{\text{จำนวนนักศึกษาที่เข้าร่วมโครงการด้านความเป็นไทย}}{\text{จำนวนนักศึกษาทั้งหมดตามเป้าหมายโครงการ}}$$

เกณฑ์การประเมิน

ร้อยละของนักศึกษาที่เข้าร่วมกระบวนการบ่มเพาะของมหาวิทยาลัย เพื่อสร้างอัตลักษณ์ใน แต่ละชั้นปี
ไม่ต่ำกว่าร้อยละ ๙๐ ในแต่ละชั้นปี

ยุทธศาสตร์ที่ ๓ สืบสานพระราชปณิธานผ่านโครงการอันเนื่องมาจากพระราชดำริ เพื่อสร้างความเข้มแข็ง
แก่ชุมชน

กลยุทธ์ที่ ๑ สืบสานโครงการอันเนื่องมาจากพระราชดำริตามหลักปรัชญาเศรษฐกิจพอเพียง

ตัวชี้วัด

๑. จำนวนโครงการ/กิจกรรม อันเนื่องมาจากพระราชดำริที่ถ่ายทอดให้ความรู้กับนักศึกษาและชุมชน
ท้องถิ่น
๒. ระดับความสำเร็จของการดำเนินการโครงการอันเนื่องมาจากพระราชดำริ

ตัวชี้วัดที่ ๑ จำนวนโครงการ/กิจกรรม อันเนื่องมาจากพระราชดำริที่ถ่ายทอดให้ความรู้กับนักศึกษาและชุมชน
ท้องถิ่น

คำอธิบายตัวชี้วัด

สำนักศิลปะและวัฒนธรรม มีการดำเนินโครงการ/กิจกรรม ส่งเสริมและสืบสานโครงการอัน
เนื่องมาจากพระราชดำริ และบูรณาการหลักปรัชญาเศรษฐกิจพอเพียงในการจัดกิจกรรมการเรียนการสอน

เกณฑ์การประเมิน

จำนวนโครงการ/กิจกรรม อันเนื่องมาจากพระราชดำริที่ถ่ายทอดให้ความรู้กับนักศึกษาและชุมชน
ท้องถิ่น

ตัวชี้วัดที่ ๒ จำนวนภาคีเครือข่ายที่มีการดำเนินการพัฒนาต่อยอดโครงการตามแนวพระราชดำริ

คำอธิบายตัวชี้วัด

ภาคีเครือข่าย หมายถึง เครือข่ายความร่วมมือ ภาครัฐ ภาคเอกชน ภาคประชาสังคม หรือกลุ่มองค์กร
ต่าง ๆ ที่เข้าร่วมในการดำเนินโครงการพระราชดำริ หรือหน่วยงานเข้าร่วมในการดำเนินโครงการกับภาคีนั้น ๆ
โดยลักษณะความร่วมมืออย่างเป็นทางการ มีบันทึกข้อตกลงความร่วมมือ (MOU) และมีการดำเนินกิจกรรม
ตาม MOU ในปีนั้น ๆ การเข้าร่วมเป็นคณะทำงาน คณะกรรมการในการดำเนินโครงการร่วมกัน การร่วมมือ
อย่างไม่เป็นทางการ หรือการมีส่วนร่วมในลักษณะอื่น ๆ ที่มีข้อมูลเชิงประจักษ์เป็นรูปธรรม

โดยในการร่วมกันในการดำเนินโครงการ เช่น บันทึกตกลงความร่วมมือ การแต่งตั้งคณะกรรมการ
การจัดสรรงบประมาณ การกำหนดหน้าที่ ความรับผิดชอบ ในการดำเนินโครงการหรือข้อมูลอื่น ๆ ทั้งนี้ไม่นับ
ในกรณีเข้าร่วมโครงการในฐานะผู้รับเชิญหรือแขกในกิจกรรม

เกณฑ์การประเมิน

จำนวนภาคีเครือข่ายทั้งภาครัฐ ภาคเอกชน และภาคประชาสังคม

คณะผู้จัดทำ

ที่ปรึกษา

ผู้ช่วยศาสตราจารย์ ดร.ลินดา	เกษมธมา	อธิการบดี
ผู้ช่วยศาสตราจารย์ ดร.พิชญ์	บางเขียว	รองอธิการบดี

คณะทำงาน

ผู้ช่วยศาสตราจารย์รังสรรค์	บัวทอง	ผู้อำนวยการสำนักศิลปะและวัฒนธรรม
ผู้ช่วยศาสตราจารย์ ดร.ณัฐภา	นาถุยนาวิน	รองผู้อำนวยการ
ผู้ช่วยศาสตราจารย์ ดร.รุ่งลักษณ์	แก้ววิเชียร	รองผู้อำนวยการ
อาจารย์จาริวัฒน์	ศิริอินทร์	รองผู้อำนวยการ
ผู้ช่วยศาสตราจารย์อัมรินทร์	แรงเพชร	ผู้ช่วยผู้อำนวยการ
ผู้ช่วยศาสตราจารย์ตั้งปณิธาน	อารีย์	ผู้ช่วยผู้อำนวยการ
อาจารย์สไบทิพย์	คิมทอง	ผู้ช่วยผู้อำนวยการ
อาจารย์มนชนก	จุลสิกข์	ผู้ช่วยผู้อำนวยการ
นางสาวพรณี	พันธรัช	รักษาการหัวหน้าสำนักงานผู้อำนวยการ
นายพีรวิชญ์	ศรีสง่าชัยพร	เจ้าหน้าที่บริหารงานทั่วไป

รวบรวมข้อมูล

ผู้ช่วยศาสตราจารย์ ดร.รุ่งลักษณ์	แก้ววิเชียร	รองผู้อำนวยการ
นายพีรวิชญ์	ศรีสง่าชัยพร	เจ้าหน้าที่บริหารงานทั่วไป

ออกแบบปก

นายกิตติศักดิ์	พูนพิทยา	นักวิชาการโสตทัศนศึกษา
----------------	----------	------------------------

เผยแพร่โดย

สำนักศิลปะและวัฒนธรรม มหาวิทยาลัยราชภัฏบ้านสมเด็จเจ้าพระยา
โทรศัพท์ ๐-๒๔๗๓-๗๐๐๐ ต่อ ๑๕๐๐ โทรสาร ๐-๑-๒๔๖๖-๖๖๖๔
เว็บไซต์ <http://culture.bsru.ac.th>
เฟซบุ๊ก <https://www.facebook.com/culture.bsru>

แผนยุทธศาสตร์

สำนักศิลปะและวัฒนธรรม

มหาวิทยาลัยราชภัฏบ้านสมเด็จเจ้าพระยา

ระย: ๕ ปี [พ.ศ. ๒๕๖๔ - ๒๕๖๘] ฉบับปรับปรุง



สำนักศิลปะและวัฒนธรรม มหาวิทยาลัยราชภัฏบ้านสมเด็จเจ้าพระยา
๑๐๖๑ ซอยอโศกพลาซ่า ถนนอโศกพลาซ่า แขวงศรีนครินทร์ เขตธนบุรี กรุงเทพฯ ๑๐๖๐๐
โทรศัพท์ ๐-๒๘๓๒-๙๐๐๐ ต่อ ๑๕๐๐ แฟกซ์ ๐-๒๘๓๖-๖๖๖๕
เว็บไซต์ <http://culture.bsru.ac.th> . อีเมล culturebsru@gmail.com . เฟซบุ๊ก <https://www.facebook.com/culture.bsru>